



ประกาศองค์การบริหารส่วนตำบลบ้านเนิน
เรื่อง แผนอัตรากำลัง ๓ ปี ประจำปีงบประมาณ ๒๕๕๘ - ๒๕๖๐ ฉบับแก้ไขเพิ่มเติม (ฉบับที่ ๒) พ.ศ. ๒๕๕๙

โดยที่ ก.ถ. และ ก.อบต. ได้ประกาศเปลี่ยนแปลงระบบจำแนกตำแหน่งจากระบบซีเป็นระบบ
แท่ง จึงสมควรแก้ไขเปลี่ยนแปลงการกำหนดตำแหน่งและระดับตำแหน่งในแผนอัตรากำลัง ๓ ปี ประจำปี
งบประมาณ ๒๕๕๘ - ๒๕๖๐ ให้สอดคล้องกับระบบจำแนกตำแหน่งที่กำหนดขึ้นใหม่

อาศัยอำนาจตามความในข้อ ๑๕ ประกอบ มาตรา ๒๖ วรรคเจ็ด แห่งพระราชบัญญัติระเบียบ
บริหารงานบุคคลส่วนท้องถิ่น พ.ศ. ๒๕๔๒ และมติคณะกรรมการพนักงานส่วนตำบลจังหวัดนครศรีธรรมราช ใน
การประชุม ครั้งที่ ๓/๒๕๕๙ เมื่อวันที่ ๓๐ มีนาคม ๒๕๕๙ จึงให้แก้ไขข้อมูลการกำหนดตำแหน่งและระดับ
ตำแหน่งในแผนอัตรากำลัง ๓ ปี ประจำปี ๒๕๕๘ - ๒๕๖๐ ดังนี้

๑. ประกาศฉบับนี้ เรียกว่า ประกาศองค์การบริหารส่วนตำบลบ้านเนิน เรื่อง แผนอัตรากำลัง
๓ ปี ประจำปีงบประมาณ ๒๕๕๘ - ๒๕๖๐ ฉบับแก้ไขเพิ่มเติม (ฉบับที่ ๒) พ.ศ. ๒๕๕๙
๒. ประกาศฉบับนี้ มีผลใช้บังคับตั้งแต่วันที่ ๑ มกราคม ๒๕๕๙
๓. ให้ยกเลิกการกำหนดตำแหน่งและระดับตำแหน่งในแผนอัตรากำลัง ๓ ปี ประจำปี
งบประมาณ ๒๕๕๘ - ๒๕๖๐ และที่แก้ไขเพิ่มเติม โดยให้เป็นไปตามการกำหนดตำแหน่งและระดับตำแหน่งฉบับ
นี้แทน

จึงประกาศมาให้ทราบโดยทั่วกัน

ประกาศ ณ วันที่ ๔ เมษายน พ.ศ. ๒๕๕๙

(นายประดิษฐ์ แจ่มอิม)

นายกองค์การบริหารส่วนตำบลบ้านเนิน

แผนอัตรากำลัง ๓ ปี

ประจำปีงบประมาณ ๒๕๕๘ - ๒๕๖๐

ฉบับแก้ไขเพิ่มเติม (ฉบับที่ ๒) พ.ศ. ๒๕๕๙



ขององค์การบริหารส่วนตำบลบ้านเนิน
อำเภอเสียวใหญ่ จังหวัดนครศรีธรรมราช

คำนำ

การจัดทำแผนอัตรากำลัง ๓ ปี ขององค์กรปกครองส่วนท้องถิ่นมีวัตถุประสงค์ เพื่อให้องค์กรปกครองส่วนท้องถิ่นนำไปใช้เป็นเครื่องมือในการวางแผนการใช้อัตรากำลังคนพัฒนากำลังคน ในองค์กรปกครองส่วนท้องถิ่นให้สามารถดำเนินการตามภารกิจขององค์กรปกครองส่วนท้องถิ่นได้สำเร็จ ตามวัตถุประสงค์และเป็นไปอย่างมีประสิทธิภาพและประสิทธิผล

การจัดทำแผนอัตรากำลัง ๓ ปี ทำให้องค์กรปกครองส่วนท้องถิ่นสามารถคาดคะเนได้ว่า ในอนาคตในช่วงระยะเวลา ๓ ปีข้างหน้าจะมีการใช้อัตรากำลังข้าราชการ พนักงานส่วนท้องถิ่น และลูกจ้างประจำตำแหน่งใด จำนวนเท่าใด จึงจะเหมาะสมกับปริมาณงานและภารกิจขององค์กรปกครองส่วนท้องถิ่น อีกทั้งเป็นการกำหนดทิศทางและเป้าหมายในการพัฒนาข้าราชการและพนักงานส่วนท้องถิ่นและลูกจ้าง และสามารถใช้เป็นเครื่องมือในการควบคุมภาระค่าใช้จ่ายด้านการบริหารงานบุคคลไม่ให้เกินกว่าร้อยละ ๔๐ ของงบประมาณรายจ่ายประจำปีได้อีกด้วย

องค์การบริหารส่วนตำบลจึงได้มีการจัดทำแผนอัตรากำลัง ๓ ปี ในรอบปีงบประมาณ ๒๕๕๘ – ๒๕๖๐ ไปแล้ว บัดนี้ได้มีการปรับปรุงแผนอัตรากำลัง ๓ ปี ประจำปีงบประมาณ ๒๕๕๘ – ๒๕๖๐ ฉบับแก้ไขเพิ่มเติม (ฉบับที่ ๒) พ.ศ. ๒๕๕๙ ขึ้น ตามระบบจำแนกตำแหน่งใหม่ (ระบบแห่ง) โดยมีวัตถุประสงค์เพื่อให้องค์การบริหารส่วนตำบล สามารถคาดคะเนได้ว่า ในอนาคตระยะเวลา ๓ ปีข้างหน้า จะมีการใช้อัตรากำลังข้าราชการ พนักงานส่วนท้องถิ่น และลูกจ้างตำแหน่งใด จำนวนเท่าใด จึงจะเหมาะสมกับปริมาณและภารกิจขององค์กรปกครองส่วนท้องถิ่น อีกทั้งเป็นการกำหนดทิศทางและเป้าหมายในการพัฒนาข้าราชการพนักงานส่วนท้องถิ่นและลูกจ้าง และสามารถใช้เป็นเครื่องมือในการควบคุมภาระค่าใช้จ่ายด้านการบริการงานบุคคลไม่ให้เกินกว่าร้อยละ ๔๐ ของงบประมาณรายจ่ายประจำปีได้ต่อไป

องค์การบริหารส่วนตำบลบ้านเนิน

สารบัญ

เรื่อง	หน้า
๑. หลักการและเหตุผล	๑
๒ วัตถุประสงค์	๑
๓. ขอบเขตและแนวทางในการจัดทำแผนอัตรากำลัง ๓ ปี	๒
๔. สภาพปัญหา ความต้องการของประชาชนในเขตพื้นที่องค์กรปกครองส่วนท้องถิ่น	๓
๕. ภารกิจ อำนาจหน้าที่ขององค์กรปกครองส่วนท้องถิ่น	๖
๖. ภารกิจหลัก และภารกิจรอง	๘
๗. สรุปปัญหาและแนวทางในการบริหารงานบุคคล	๙
๘. โครงสร้างการกำหนดตำแหน่ง	๑๐
๙. การวิเคราะห์ตำแหน่ง	๑๑
๑๐. ภาระค่าใช้จ่ายเกี่ยวกับเงินเดือน	๑๒
๑๑. แผนภูมิโครงสร้างการแบ่งส่วนราชการตามแผนอัตรากำลัง ๓ ปี	๑๖
๑๒. บัญชีแสดงจัดคนลงสู่ตำแหน่งและการกำหนดเลขที่ตำแหน่งในส่วนราชการ	๒๐
๑๓. แนวทางการพัฒนาข้าราชการหรือพนักงานส่วนท้องถิ่น	๒๓
๑๔. ประกาศคุณธรรม จริยธรรมของข้าราชการหรือพนักงานส่วนท้องถิ่น	๒๓

ภาคผนวก

- คำสั่งองค์การบริหารส่วนตำบลบ้านเนิน เรื่อง จัดบุคลากรลงตามตำแหน่งที่กำหนดโครงสร้างใหม่
- ประกาศองค์การบริหารส่วนตำบลบ้านเนิน เรื่อง โครงสร้างส่วนราชการและการแบ่งส่วนราชการภายในขององค์การบริหารส่วนตำบลบ้านเนิน
- คำสั่งองค์การบริหารส่วนตำบลบ้านเนิน เรื่อง แต่งตั้งคณะกรรมการปรับปรุงแผนอัตรากำลัง ๓ ปี (รอบปีงบประมาณ พ.ศ. ๒๕๕๘ - ๒๕๖๐)
- บันทึกข้อความองค์การบริหารส่วนตำบลบ้านเนิน เรื่อง ขอเชิญประชุมคณะกรรมการปรับปรุงแผนอัตรากำลัง ๓ ปี (รอบปีงบประมาณ พ.ศ. ๒๕๕๘ - ๒๕๖๐)
- รายงานการประชุมคณะกรรมการปรับปรุงแผนอัตรากำลัง ๓ ปี (รอบปีงบประมาณ พ.ศ. ๒๕๕๘ - ๒๕๖๐)
- รายละเอียดขอความเห็นชอบยุบเลิก พนักงานจ้างทั่วไป ตำแหน่ง นักการภารโรง

แผนอัตรากำลัง ๓ ปี

ปีงบประมาณ ๒๕๕๘ - ๒๕๕๙ ฉบับแก้ไขเพิ่มเติม (ฉบับที่ ๒) พ.ศ. ๒๕๕๙

องค์การบริหารส่วนตำบลบ้านเนิน

๑. หลักการและเหตุผล

๑.๑ คณะกรรมการกลางพนักงานส่วนตำบล (ก.กลาง) ได้มีประกาศคณะกรรมการกลางพนักงานส่วนตำบล เรื่อง มาตรฐานทั่วไปเกี่ยวกับการจัดทำมาตรฐานกำหนดตำแหน่งพนักงานส่วนตำบล พ.ศ. ๒๕๕๘ และเรื่อง มาตรฐานเกี่ยวกับโครงสร้างส่วนราชการและระดับตำแหน่งขององค์กรปกครองส่วนท้องถิ่น พ.ศ. ๒๕๕๘ จึงต้องมีการปรับปรุงแผนอัตรากำลังในรายการต่างๆ ที่เกี่ยวข้อง

๑.๒ ประกาศคณะกรรมการกลางพนักงานส่วนตำบล (ก.อบต.) เรื่อง มาตรฐานทั่วไปเกี่ยวกับอัตราตำแหน่ง กำหนดให้คณะกรรมการพนักงานส่วนตำบล (ก.อบต.จังหวัด) กำหนดตำแหน่งพนักงานส่วนตำบล ว่าจะมีตำแหน่งใด ระดับใด อยู่ในส่วนราชการใด จำนวนเท่าใด ให้คำนึงถึงภาระหน้าที่ความรับผิดชอบ ลักษณะงานที่ต้องปฏิบัติ ความยาก และคุณภาพของงานปริมาณ ตลอดจนทั้งภาระค่าใช้จ่ายของ องค์การบริหารส่วนตำบล ที่จะต้องจ่ายในด้านบุคคล โดยให้องค์การบริหารส่วนตำบลจัดทำแผนอัตรากำลังของพนักงานส่วนตำบล เพื่อใช้ในการกำหนดตำแหน่งโดยความเห็นชอบของคณะกรรมการกลางพนักงานส่วนตำบล (ก.กลาง) ทั้งนี้ ให้เป็นไปตามหลักเกณฑ์ และวิธีการที่คณะกรรมการกลางพนักงานส่วนตำบล (ก.กลาง) กำหนด

๑.๓ คณะกรรมการกลางพนักงานส่วนตำบล (ก.อบต.) ได้มีมติเห็นชอบประกาศกำหนดการกำหนดตำแหน่งพนักงานส่วนตำบล โดยกำหนดแนวทางให้องค์การบริหารส่วนตำบล จัดทำแผนอัตรากำลังขององค์การบริหารส่วนตำบล เพื่อเป็นกรอบในการกำหนดตำแหน่งและการใช้ตำแหน่งพนักงานส่วนตำบล ลูกจ้างประจำและพนักงานจ้าง โดยให้เสนอให้คณะกรรมการพนักงานส่วนตำบล (ก.จังหวัด) พิจารณาให้ความเห็นชอบ โดยได้กำหนดให้องค์การบริหารส่วนตำบล แต่งตั้งคณะกรรมการจัดทำแผนอัตรากำลัง วิเคราะห์อำนาจหน้าที่และภารกิจขององค์การบริหารส่วนตำบล วิเคราะห์ความต้องการกำลังคน วิเคราะห์การวางแผนการใช้งำลังคน จัดทำกรอบอัตรากำลัง และกำหนดหลักเกณฑ์และเงื่อนไข ในการกำหนดตำแหน่งพนักงานส่วนตำบล ลูกจ้างประจำและพนักงานจ้าง ตามแผนอัตรากำลัง ๓ ปี

๑.๔ จากหลักการและเหตุผลดังกล่าว องค์การบริหารส่วนตำบล จึงได้จัดทำแผนอัตรากำลัง ๓ ปี สำหรับปีงบประมาณ .๒๕๕๘ - ๒๕๖๐ ฉบับแก้ไขเพิ่มเติม (ฉบับที่ ๒) พ.ศ. ๒๕๕๙ ขึ้น

๒. วัตถุประสงค์

๒.๑ เพื่อให้องค์การบริหารส่วนตำบลบ้านเนิน มีโครงสร้างการแบ่งงานและระบบงาน ระบบการจ้างที่เหมาะสม ไม่ซ้ำซ้อนอันจะเป็นการประหยัดงบประมาณรายจ่ายขององค์กรปกครองส่วนท้องถิ่น

๒.๒ เพื่อให้องค์การบริหารส่วนตำบลบ้านเนิน มีการกำหนดตำแหน่งการจัดอัตรากำลัง โครงสร้างให้เหมาะสมกับอำนาจหน้าที่ขององค์การบริหารส่วนตำบล ตามพระราชบัญญัติสภาตำบลและองค์การบริหารส่วนตำบล พ.ศ. ๒๕๓๗ และที่แก้ไขเพิ่มเติมถึงปัจจุบัน และตามพระราชบัญญัติกำหนดแผนและขั้นตอนการกระจายอำนาจให้องค์กรปกครองส่วนท้องถิ่น พ.ศ. ๒๕๔๒ และกฎหมายที่เกี่ยวข้อง

๒.๓ เพื่อให้คณะกรรมการพนักงานส่วนตำบล (ก.จังหวัด) สามารถตรวจสอบการกำหนดตำแหน่งและการใช้ตำแหน่งข้าราชการหรือพนักงานส่วนท้องถิ่น ลูกจ้างประจำว่าถูกต้องเหมาะสมหรือไม่

๒.๔ เพื่อให้คณะกรรมการพนักงานส่วนตำบล (ก.จังหวัด) สามารถตรวจสอบการกำหนดประเภทตำแหน่งและการสรรหาและเลือกสรรตำแหน่งพนักงานจ้างว่าถูกต้องเหมาะสมหรือไม่

๒.๕ เพื่อเป็นแนวทางในการดำเนินการวางแผนการใช้อัตรากำลังการพัฒนาบุคลากรขององค์การบริหารส่วนตำบลบ้านเนิน

๒.๖ เพื่อให้องค์การบริหารส่วนตำบลบ้านเนิน สามารถวางแผนอัตรากำลัง ในการบรรจุแต่งตั้งพนักงานส่วนตำบล และการใช้อัตรากำลังของบุคลากร เพื่อให้การบริหารงาน ขององค์การบริหารส่วนตำบล เกิดประโยชน์ต่อประชาชนเกิดผลสัมฤทธิ์ต่อภารกิจตามอำนาจหน้าที่ มีประสิทธิภาพมีความคุ้มค่าสามารถลดขั้นตอนการปฏิบัติงานและมีการลดภารกิจและยุบเลิกหน่วยงานที่ไม่จำเป็นการปฏิบัติภารกิจสามารถตอบสนองความต้องการของประชาชนได้เป็นอย่างดี

๒.๗ เพื่อให้องค์การบริหารส่วนตำบลดำเนินการวางแผนการใช้อัตรากำลังบุคลากรให้เหมาะสม การพัฒนาบุคลากรได้อย่างต่อเนื่องมีประสิทธิภาพ และสามารถควบคุมภาระค่าใช้จ่ายด้านการบริหารงานบุคคลขององค์การบริหารส่วนตำบลให้เป็นไปตามที่กฎหมายกำหนด

๒.๘ เพื่อให้องค์การบริหารส่วนตำบลมีการกำหนดตำแหน่งอัตรากำลังของบุคลากรที่สามารถตอบสนองการปฏิบัติงานขององค์การบริหารส่วนตำบลที่มีความจำเป็นเร่งด่วน และสนองนโยบายของรัฐบาลหรือมติคณะรัฐมนตรี หรือนโยบายขององค์การบริหารส่วนตำบล

๓. ขอบเขตและแนวทางในการจัดทำแผนอัตรากำลัง ๓ ปี

คณะกรรมการจัดทำแผนอัตรากำลังขององค์การบริหารส่วนตำบลบ้านเนิน ซึ่งประกอบด้วยนายกองค์การบริหารส่วนตำบลบ้านเนิน เป็นประธาน หัวหน้าส่วนราชการทุกส่วนราชการ เป็นกรรมการ และมีพนักงานส่วนตำบล ๑ คน เป็นเลขานุการ จัดทำแผนอัตรากำลัง ๓ ปี โดยมีขอบเขตนี้อาครอบคลุมในเรื่องต่างๆ ดังต่อไปนี้

๓.๑ วิเคราะห์ภารกิจ อำนาจหน้าที่ความรับผิดชอบขององค์การบริหารส่วนตำบลบ้านเนิน ตามพระราชบัญญัติสภาพัฒนาการและองค์การบริหารส่วนตำบล พ.ศ. ๒๕๓๗ และที่แก้ไขเพิ่มเติมถึงปัจจุบัน และตามพระราชบัญญัติแผนและขั้นตอนการกระจายอำนาจให้องค์กรปกครองส่วนท้องถิ่น พ.ศ. ๒๕๔๒ ตลอดจนกฎหมายอื่นให้สอดคล้องกับแผนพัฒนาเศรษฐกิจและสังคมแห่งชาติ แผนพัฒนาจังหวัด แผนพัฒนาอำเภอ แผนพัฒนาตำบล นโยบายของรัฐบาล มติคณะรัฐมนตรี นโยบายผู้บริหารและองค์การบริหารส่วนตำบล รวมถึงสภาพปัญหาขององค์การบริหารส่วนตำบลบ้านเนิน

๓.๒ กำหนดโครงสร้างการแบ่งส่วนราชการภายในและการจัดระบบงาน เพื่อรองรับภารกิจตามอำนาจหน้าที่ความรับผิดชอบ ให้สามารถแก้ปัญหาขององค์การบริหารส่วนตำบลบ้านเนินได้อย่างมีประสิทธิภาพและตอบสนองความต้องการของประชาชน

๓.๓ กำหนดตำแหน่งในสายงานต่างๆ จำนวนตำแหน่ง และระดับตำแหน่ง ให้เหมาะสมกับภาระหน้าที่ความรับผิดชอบ ปริมาณงาน และคุณภาพของงาน รวมทั้งสร้างความก้าวหน้าในสายอาชีพของกลุ่มงานต่างๆ

๓.๔ กำหนดความต้องการพนักงานจ้างในองค์การบริหารส่วนตำบล โดยให้หัวหน้าส่วนราชการเข้ามามีส่วนร่วม เพื่อกำหนดความจำเป็นและความต้องการในการใช้พนักงานจ้างให้ตรงกับภารกิจและอำนาจหน้าที่ที่ต้องปฏิบัติอย่างแท้จริง และต้องคำนึงถึงโครงสร้างส่วนราชการ และจำนวนพนักงานส่วนตำบล ลูกจ้างประจำในองค์การบริหารส่วนตำบลประกอบการกำหนดประเภทตำแหน่งพนักงานจ้าง

๓.๕ กำหนดประเภทตำแหน่งพนักงานจ้าง จำนวนตำแหน่งให้เหมาะสมกับภารกิจ อำนาจหน้าที่ ความรับผิดชอบ ปริมาณงานและคุณภาพของงานให้เหมาะสมกับโครงสร้างส่วนราชการของ องค์การบริหารส่วนตำบล

๓.๖ จัดทำกรอบอัตรากำลัง ๓ ปี โดยภาระค่าใช้จ่ายด้านการบริหารงานบุคคลต้องไม่เกินร้อยละสี่สิบของงบประมาณรายจ่าย

๓.๗ ให้ข้าราชการหรือพนักงานส่วนท้องถิ่น ลูกจ้างประจำและพนักงานจ้างทุกคน ได้รับการพัฒนาความรู้ความสามารถอย่างน้อยปีละ ๑ ครั้ง

๔. สภาพปัญหาของพื้นที่และความต้องการของประชาชน

เพื่อให้การวางแผนอัตรากำลัง ๓ ปีขององค์การบริหารส่วนตำบลบ้านเนินมีความครบถ้วนสามารถดำเนินการตามอำนาจหน้าที่ได้อย่างมีประสิทธิภาพ องค์การบริหารส่วนตำบลบ้านเนิน วิเคราะห์สภาพปัญหาและความต้องการของประชาชนในเขตพื้นที่ที่สำคัญ ดังนี้

สภาพปัญหาของเขตพื้นที่ที่รับผิดชอบและความต้องการของประชาชน โดยแบ่งออกเป็นด้านต่าง ๆ ดังนี้

๔.๑ สภาพปัญหา

๔.๑.๑ ปัญหาโครงสร้างพื้นฐาน

- ๔.๑.๑.๑ การคมนาคมขนส่งระหว่างหมู่บ้าน ตำบลไม่สะดวก
- ๔.๑.๑.๒ ขาดแคลนแหล่งน้ำใช้ และแหล่งน้ำเพื่อการเกษตร
- ๔.๑.๑.๓ ไฟฟ้ายังขยายเขตไม่ถึง
- ๔.๑.๑.๔ โทรศัพท์สาธารณะยังมีไม่ถึงและเพียงพอ

๔.๑.๒ ปัญหาด้านเศรษฐกิจ

- ๔.๑.๒.๑ ผลผลิตตกต่ำไม่มีคุณภาพ ราคาตกต่ำ ขาดแหล่งน้ำเพื่อการเกษตร
- ๔.๑.๒.๒ ขาดตลาดรองรับพืชผลการเกษตร
- ๔.๑.๒.๓ ขาดการส่งเสริมสนับสนุนด้านการลงทุน และการพัฒนาการเกษตรโดยใช้เทคโนโลยี
- ๔.๑.๒.๔ ปัญหาการขาดการรวมกลุ่มอาชีพ
- ๔.๑.๒.๕ ค่าครองชีพสูง รายได้ไม่เพียงพอต่อรายจ่าย

๔.๑.๓ ปัญหาด้านสังคม

- ๔.๑.๓.๑ ขาดความรู้เกี่ยวกับโทษของยาเสพติด
- ๔.๑.๓.๒ การว่างงาน เด็ก เยาวชน สตรี คนชรา คนพิการ และผู้ด้อยโอกาส ขาดการส่งเสริม สงเคราะห์
- ๔.๑.๓.๓ การให้บริการด้านสุขภาพและอนามัยไม่ทั่วถึง
- ๔.๑.๓.๔ ไม่มีความปลอดภัยในชีวิตและทรัพย์สิน
- ๔.๑.๓.๕ การป้องกันและบรรเทาสาธารณภัยไม่เพียงพอ

๔.๑.๔ ปัญหาด้านการเมืองการบริหาร

- ๔.๑.๔.๑ บุคลากรขององค์กร ขาดความรู้ในการปฏิบัติงาน
- ๔.๑.๔.๒ ปริมาณงานมากกว่าบุคลากร
- ๔.๑.๔.๓ ขาดการส่งเสริมการใช้เทคโนโลยีเพื่อพัฒนาระบบงาน
- ๔.๑.๔.๔ ประชาชนขาดความสนใจในการมีส่วนร่วม และไม่มีความรู้ด้านการเมืองท้องถิ่น
- ๔.๑.๔.๕ ขาดงบประมาณในการจัดส่งบุคลากรเข้าอบรม

๔.๑.๕ ปัญหาด้านทรัพยากรธรรมชาติและสิ่งแวดล้อม

- ๔.๑.๕.๑ สภาพดินเสื่อมคุณภาพ
- ๔.๑.๕.๒ คลองธรรมชาติและคูคลองตื้นเขินมีวัชพืช
- ๔.๑.๕.๓ ขาดความรู้ในการอนุรักษ์ทรัพยากร
- ๔.๑.๕.๔ ขาดเจ้าหน้าที่ในการให้ความรู้เกี่ยวกับการรักษาทรัพยากรธรรมชาติและสิ่งแวดล้อม

๔.๒ ความต้องการของประชาชน

๔.๒.๑ ความต้องการด้านโครงสร้างพื้นฐาน

- ๔.๒.๑.๑ ปรับปรุงซ่อมแซมถนนภายในหมู่บ้าน ตำบล ให้สามารถใช้งานได้ทุกฤดูกาล
- ๔.๒.๑.๒ ขุดลอกสระเก็บน้ำและคูคลองส่งน้ำ กำจัดวัชพืชในแหล่งน้ำคูคลอง
- ๔.๒.๑.๓ ขยายเขตไฟฟ้าแรงต่ำให้ทุกหมู่บ้าน
- ๔.๒.๑.๔ ติดตั้งโทรศัพท์สาธารณะให้เพียงพอทุกหมู่บ้าน

๔.๒.๒ ความต้องการด้านเศรษฐกิจ

- ๔.๒.๒.๑ การส่งเสริมความรู้ด้านวิชาการและเทคโนโลยีที่ทันสมัย
- ๔.๒.๒.๒ มีตลาดกลางเพื่อรองรับผลผลิตทางการเกษตร
- ๔.๒.๒.๓ การสนับสนุนด้านเงินลงทุน จัดหาแหล่งน้ำเพื่อการเกษตรให้เพียงพอ
- ๔.๒.๒.๔ ส่งเสริมสนับสนุนในการรวมกลุ่มอย่างแท้จริง
- ๔.๒.๒.๕ แก้ไขปัญหาการว่างงาน

๔.๒.๓ ความต้องการด้านสังคม

- ๔.๒.๓.๑ การป้องกันและแก้ไขปัญหายาเสพติดอย่างจริงจัง
- ๔.๒.๓.๒ การมีงานทำ และการฝึกอบรมด้านอาชีพต่าง ๆ การสงเคราะห์เด็ก สตรี คนชรา คนพิการ
- ๔.๒.๓.๓ การให้บริการด้านสุขภาพอนามัยอย่างทั่วถึง
- ๔.๒.๓.๔ การมีความปลอดภัยในชีวิต และทรัพย์สิน
- ๔.๒.๓.๕ การป้องกันและบรรเทาสาธารณภัย

๔.๒.๔ ความต้องการด้านการเมืองการบริหาร

- ๔.๒.๔.๑ ฝึกอบรมความรู้ด้านวิชาการ และการศึกษาดูงาน
- ๔.๒.๔.๒ สนับสนุนงบประมาณและจัดหาบุคลากรให้เพียงพอในการปฏิบัติงาน
- ๔.๒.๔.๓ จัดประชุมประชาคมเพื่อสร้างความเข้มแข็งให้กับองค์กรภาคเอกชน

๔.๒.๕ ความต้องการด้านทรัพยากรธรรมชาติและสิ่งแวดล้อม

- ๔.๒.๕.๑ อนุรักษ์และฝึกอบรมให้ความรู้ด้านการอนุรักษ์ทรัพยากรธรรมชาติและสิ่งแวดล้อมโดยเฉพาะดินและคลองธรรมชาติและการกำจัดวัชพืช
- ๔.๒.๕.๒ สร้างจิตสำนึกและตระหนักในการรักษาทรัพยากรธรรมชาติและสิ่งแวดล้อม

สรุปสถานการณ์การพัฒนา(ด้วยวิธีการ Swot Analysis) ในด้านต่าง ๆ ดังนี้

- ด้านเศรษฐกิจ

- จุดแข็ง ประชากรมีความพร้อมที่จะหารายได้เสริมเพิ่มรายได้ให้กับครอบครัว
- จุดอ่อน ประชากรในพื้นที่ขาดแหล่งเงินทุน

โอกาส ประชากรได้รับโอกาสจากหลาย ๆ หน่วยงานในการสนับสนุนงบประมาณในการดำเนินงาน รวมทั้งงบประมาณอุดหนุนจาก อปท.ในพื้นที่
อุปสรรค ผลผลิตภัณฑ์ที่ผลิตได้ยังไม่ได้รับการยอมรับเท่าที่ควรขาดช่องทางการจำหน่าย

- **ด้านคมนาคม**

จุดแข็ง เส้นทางการเดินทางในตำบลมีความสะดวก และมีการเชื่อมต่อเส้นทางในการเดินทางทำให้ประชาชนมีความสะดวกในการเดินทาง

จุดอ่อน งบประมาณในการก่อสร้าง / ซ่อมแซมมีจำกัด

โอกาส มีหน่วยงานภาครัฐเข้ามาช่วยเหลือในการซ่อมแซมถนนให้ใช้การได้ดี

อุปสรรค พื้นที่มีขนาดกว้างและมีถนนหลายสายต้องใช้งบประมาณจำนวนมาก

- **ด้านสังคม**

จุดแข็ง มีการรวมกลุ่มของประชาชนในการสร้างรายได้เสริมให้กับครอบครัว

จุดอ่อน ประชาชนในวัยแรงงานละทิ้งถิ่นฐานไปทำงานยังต่างถิ่น

โอกาส หน่วยงานที่เกี่ยวข้องเข้ามาช่วยเหลือให้ประชาชนมีชีวิตความเป็นอยู่ที่ดีขึ้น

อุปสรรค ประชาชนยังขาดทักษะและมีฝีมือในการประกอบอาชีพ

- **ด้านพัฒนาแหล่งน้ำ**

จุดแข็ง ตำบลบ้านเนินมีศักยภาพในการพัฒนาแหล่งน้ำเพื่อกักเก็บน้ำไว้ใช้การได้ตลอดปี

จุดอ่อน พื้นที่เป็นที่ราบลุ่มมีน้ำท่วมขังเป็นเวลานาน

โอกาส มีหน่วยงานภาครัฐเข้ามาสนับสนุนงบประมาณในการช่วยเหลือเพื่อพัฒนาแหล่งน้ำทั้งอุปโภค – บริโภค

อุปสรรค ประชาชนในพื้นที่ยังขาดจิตสำนึกในการดูแลรักษาแหล่งน้ำ

- **ด้านการเมือง การบริหาร**

จุดแข็ง มีเทคโนโลยีที่สามารถรองรับการให้บริการประชาชนได้รวดเร็วและทันสมัย

จุดอ่อน การบริหารจัดการยังไม่เข้าสู่ระบบ ขาดการประสานงานที่ต่อเนื่อง

โอกาส หน่วยงานของรัฐภายนอกจัดให้มีการอบรมร่วมกับเจ้าหน้าที่

อุปสรรค มีงบประมาณจำกัด บุคลากรขาดทักษะในการใช้เทคโนโลยีสารสนเทศ

- **ด้านสาธารณสุข**

จุดแข็ง มีการรณรงค์เผยแพร่ความรู้เรื่องการรักษาสุขภาพของประชาชนสม่ำเสมอ

จุดอ่อน ไม่มีสถานพยาบาลที่เพียงพอต่อจำนวนประชากร

โอกาส สถานเอนามัยในพื้นที่ร่วมกับ อบต. ร่วมมือกับบรรณรค์ป้องกันโรคติดต่อ

อุปสรรค ประชาชนขาดความรู้ความเข้าใจในการรักษาสุขภาพของตนเอง

- **ด้านการศึกษา ศาสนา และวัฒนธรรม**

จุดแข็ง มีสถานศึกษาเพียงพอที่จะรองรับจำนวนนักเรียนในพื้นที่

จุดอ่อน บุคลากรทางการศึกษาขาดการฝึกอบรมและพัฒนาจากหน่วยงานที่เกี่ยวข้องให้เป็นมาตรฐานเดียวกัน

- โอกาส** มีการขยายโอกาสทางการศึกษาเพื่อรองรับจำนวนนักเรียนในพื้นที่
อุปสรรค ขาดงบประมาณ และบุคลากรรวมทั้งสถานที่ในการบริหารด้านการศึกษา
- **ด้านทรัพยากรธรรมชาติและสิ่งแวดล้อม**

จุดแข็ง ภายในตำบลบ้านเนิน- บ้านกลางมีทรัพยากรธรรมชาติที่ยังคงความอุดมสมบูรณ์

จุดอ่อน ขาดมาตรการที่ชัดเจนในด้านจัดการสิ่งแวดล้อม

โอกาส ได้รับความร่วมมือจากหลาย ๆ หน่วยงานในการจัดการสิ่งแวดล้อม

อุปสรรค ประชาชนในพื้นที่ขาดจิตสำนึกในการดูแลรักษาสิ่งแวดล้อม และภาครัฐไม่มีมาตรการที่ชัดเจนในการจัดการสิ่งแวดล้อม

๕. การกิจ อำนาจหน้าที่ขององค์กรปกครองส่วนท้องถิ่น

อำนาจหน้าที่ขององค์การบริหารส่วนตำบล ตามพระราชบัญญัติสภาตำบลและองค์การบริหารส่วนตำบล พ.ศ. ๒๕๓๗ (และที่แก้ไขเพิ่มเติมถึงปัจจุบัน) และตามพระราชบัญญัติกำหนดแผนและขั้นตอนการกระจายอำนาจให้องค์กรปกครองส่วนท้องถิ่น พ.ศ. ๒๕๔๒ และตามกฎหมายอื่นตลอดจนการดำเนินการตามภารกิจเพื่อให้สอดคล้องกับแผนพัฒนาเศรษฐกิจและสังคมแห่งชาติ แผนพัฒนาจังหวัด และแผนพัฒนาอำเภอ แผนพัฒนาตำบล นโยบายของรัฐบาลและนโยบายของผู้บริหารท้องถิ่น ทั้งนี้ภารกิจดังกล่าวแบ่งเป็นกลุ่มภารกิจได้เป็น ๗ ด้าน ซึ่งภารกิจดังกล่าวถูกกำหนดอยู่ในพระราชบัญญัติสภาตำบลและองค์การบริหารส่วนตำบล พ.ศ. ๒๕๓๗ (แก้ไขเพิ่มเติมถึงปัจจุบัน) และตามพระราชบัญญัติกำหนดแผนและขั้นตอนการกระจายอำนาจให้องค์กรปกครองส่วนท้องถิ่น พ.ศ. ๒๕๔๒

๕.๑ ด้านโครงสร้างพื้นฐาน มีภารกิจที่เกี่ยวข้องดังนี้

- (๑) จัดให้มีและบำรุงรักษาทางน้ำและทางบก (มาตรา ๖๗ (๑))
- (๒) การจัดให้มีและบำรุงรักษาทางบก ทางน้ำ และทางระบายน้ำ (มาตรา ๑๖ (๒))
- (๓) ให้มีและบำรุงการไฟฟ้าหรือแสงสว่างโดยวิธีอื่น (มาตรา ๖๘ (๒))
- (๔) ให้มีน้ำเพื่อการอุปโภค บริโภค และการเกษตร (มาตรา ๖๘ (๑))
- (๕) การสาธารณสุข โภคและการก่อสร้างอื่นๆ (มาตรา ๑๖ (๔))
- (๖) ให้มีและบำรุงรักษาทางระบายน้ำ (มาตรา ๖๘ (๓))
- (๗) การผังเมือง (มาตรา ๖๘ (๑๓))
- (๘) การควบคุมอาคาร (มาตรา ๑๖ (๒๘))
- (๙) การขนส่งและวิศวกรรมจราจร (มาตรา ๑๖ (๒๖))

๕.๒ ด้านส่งเสริมคุณภาพชีวิต มีภารกิจที่เกี่ยวข้อง ดังนี้

- (๑) ป้องกันโรคและระงับโรคติดต่อ (มาตรา ๖๗ (๓))
- (๒) การสาธารณสุข การอนามัยครอบครัวและการรักษาพยาบาล (มาตรา ๑๖ (๑๙))
- (๓) ส่งเสริมการศึกษา ศาสนา วัฒนธรรม (มาตรา ๖๗ (๕))
- (๔) การจัดการศึกษา (มาตรา ๑๖ (๙))
- (๕) การส่งเสริมกีฬา (มาตรา ๑๖ (๑๔))
- (๖) ส่งเสริมการพัฒนาสตรี เด็ก เยาวชน ผู้สูงอายุ และผู้พิการ (มาตรา ๖๗ (๖))
- (๗) การสังคมสงเคราะห์ และการพัฒนาคุณภาพชีวิตเด็ก สตรี คนชรา และผู้ด้อยโอกาส (มาตรา ๑๖ (๑๐))

- (๘) การมีน้ำเพื่ออุปโภค บริโภค และเพื่อการเกษตร (มาตรา ๖๘ (๑))
- (๙) ให้มีและบำรุงสถานที่ประชุม การกีฬาการพักผ่อนหย่อนใจและสวนสาธารณะ (มาตรา ๖๘ (๔))

๕.๓ ด้านการจัดระเบียบชุมชน สังคม และการรักษาความสงบเรียบร้อย มีภารกิจที่เกี่ยวข้อง ดังนี้

- (๑) การรักษาความสงบเรียบร้อย การส่งเสริมและสนับสนุนการป้องกันและรักษาความปลอดภัยในชีวิตและทรัพย์สิน (มาตรา ๑๖ (๓๐))
- (๒) การป้องกันและบรรเทาสาธารณภัย (มาตรา ๖๗ (๔) และ (มาตรา ๑๖ (๒๙))
- (๓) การปรับปรุงแหล่งชุมชนแออัดและการจัดการเกี่ยวกับที่อยู่อาศัย (มาตรา ๑๖ (๑๒))
- (๔) การรักษาความสะอาดและความเป็นระเบียบเรียบร้อยของบ้านเมือง (มาตรา ๑๖ (๑๗))
- (๕) การคุ้มครองดูแลและรักษาทรัพย์สินอันเป็นสาธารณสมบัติของแผ่นดิน (มาตรา ๖๘ (๘))
- (๖) การควบคุมการเลี้ยงสัตว์ (มาตรา ๑๖ (๒๑))
- (๗) การจัดให้มีการควบคุมการฆ่าสัตว์ (มาตรา ๑๖ (๒๒))
- (๘) การรักษาความปลอดภัย ความเป็นระเบียบเรียบร้อย และการอนามัย โรงมหรสพ และสาธารณสถานอื่น ๆ (มาตรา ๑๖ (๒๓))

๕.๔ ด้านการวางแผน การส่งเสริมการลงทุน พาณิชยกรรมและการท่องเที่ยว มีภารกิจที่เกี่ยวข้องดังนี้

- (๑) ให้มีและส่งเสริมกลุ่มเกษตรกร และกิจการสหกรณ์ (มาตรา ๖๘ (๕))
- (๒) ส่งเสริมให้มีอุตสาหกรรมในครอบครัว (มาตรา ๖๘ (๖))
- (๓) การพาณิชยกรรมและการส่งเสริมการลงทุน (มาตรา ๑๖ (๗))
- (๔) บำรุงและส่งเสริมการประกอบอาชีพของราษฎร (มาตรา ๖๘ (๗))
- (๕) การส่งเสริม การฝึกและประกอบอาชีพ (มาตรา ๑๖ (๖))
- (๖) ให้มีตลาด ท่าเทียบเรือและท่าข้าม (มาตรา ๖๘ (๑๐))
- (๗) การจัดให้มีการควบคุมตลาด ท่าเทียบเรือ ท่าข้าม และที่จอดรถ (มาตรา ๑๖ (๓))
- (๘) กิจการเกี่ยวกับการพาณิชยกรรม (มาตรา ๖๘ (๑๑))
- (๙) การส่งเสริมการท่องเที่ยว (มาตรา ๑๖ (๘))
- (๑๐) การท่องเที่ยว (มาตรา ๖๘ (๑๒))

๕.๕ ด้านการบริหารจัดการและการอนุรักษ์ทรัพยากรธรรมชาติและสิ่งแวดล้อม มีภารกิจที่เกี่ยวข้องดังนี้

- (๑) รักษาความสะอาดของถนน ทางน้ำ ทางเดิน และที่สาธารณะ รวมทั้งกำจัดมูลฝอยและสิ่งปฏิกูล (มาตรา ๖๗ (๒))
- (๒) การกำจัดมูลฝอย สิ่งปฏิกูล และน้ำเสีย (มาตรา ๖๗ (๕))
- (๓) คุ้มครอง ดูแล และบำรุงรักษาทรัพยากรธรรมชาติและสิ่งแวดล้อม (มาตรา ๖๗ (๗))
- (๔) การจัดการ การบำรุงรักษา และการใช้ประโยชน์จากป่าไม้ ที่ดิน ทรัพยากรธรรมชาติและสิ่งแวดล้อม (มาตรา ๑๖ (๒๔))
- (๕) การดูแลรักษาที่สาธารณะ (มาตรา ๑๖ (๒๗))

๕.๖ ด้านการศาสนา ศิลปวัฒนธรรม จารีตประเพณี และภูมิปัญญาท้องถิ่น มีภารกิจที่เกี่ยวข้องดังนี้

- (๑) ส่งเสริมการศึกษา ศาสนา และวัฒนธรรม (มาตรา ๖๗ (๕))

- (๒) บำรุงรักษาศิลปะ จารีตประเพณี ภูมิปัญญาท้องถิ่น และวัฒนธรรมอันดีของท้องถิ่น (มาตรา ๖๗ (๘)) และ (มาตรา ๑๖ (๑๑))

๕.๗ ด้านการบริหารจัดการและการสนับสนุนการปฏิบัติการกิจของส่วนราชการ และองค์กรปกครองส่วนท้องถิ่น มีภารกิจที่เกี่ยวข้อง ดังนี้

- (๑) การจัดทำแผนพัฒนาท้องถิ่นของตนเอง (มาตรา ๑๖ (๑))
- (๒) สนับสนุนสภาพตำบลและองค์กรปกครองส่วนท้องถิ่นอื่นในการพัฒนาท้องถิ่น (มาตรา ๔๕ (๓))
- (๓) การคุ้มครองดูแลและรักษาทรัพย์สินอันเป็นสาธารณสมบัติของแผ่นดิน (มาตรา ๖๘ (๘))
- (๔) การส่งเสริมประชาธิปไตย (มาตรา ๑๖ (๑๕))
- (๕) การส่งเสริมการมีส่วนร่วมของราษฎร ในการมีมาตรการป้องกัน (มาตรา ๑๖ (๑๖))
- (๖) การหาประโยชน์จากทรัพย์สินขององค์การบริหารส่วนตำบล (มาตรา ๖๘ (๙))
- (๗) ภารกิจอื่นใดที่เป็นประโยชน์ของประชาชนในท้องถิ่นตามที่คณะกรรมการประกาศกำหนด (มาตรา ๑๖ (๓๑))
- (๘) ปฏิบัติหน้าที่อื่นตามที่ทางราชการมอบหมายโดยจัดสรรงบประมาณหรือบุคลากรให้ตามความจำเป็นและสมควร (มาตรา ๖๗ (๙))
- (๙) การประสานและให้ความร่วมมือในการปฏิบัติหน้าที่ขององค์กรปกครองส่วนท้องถิ่น (มาตรา ๑๖ (๓๑))

หมายเหตุ : มาตรา ๖๗ , ๖๘ หมายถึง พ.ร.บ.สภาตำบลและองค์การบริหารส่วนตำบล พ.ศ. ๒๕๓๗
มาตรา ๑๖ , ๔๕ หมายถึง พ.ร.บ.กำหนดแผนและขั้นตอนกระจายอำนาจให้แก่องค์กรปกครองส่วนท้องถิ่น พ.ศ. ๒๕๔๒

ภารกิจทั้ง ๗ ด้านตามที่กฎหมายกำหนดให้อำนาจองค์การบริหารส่วนตำบลสามารถจะแก้ไขปัญหาขององค์การบริหารส่วนตำบลบ้านเนิน ได้โดยใช้ทรัพยากรที่องค์กรภายใต้กรอบอำนาจหน้าที่ซึ่งกฎหมายได้ให้อำนาจรองรับไว้ ทั้งนี้โดยพิจารณาถึงความต้องการของประชาชนในเขตพื้นที่ และดำเนินการโดยยึดหลักสอดคล้องกับแผนพัฒนาเศรษฐกิจและสังคมแห่งชาติ แผนพัฒนาจังหวัด แผนพัฒนาอำเภอ แผนพัฒนาตำบล นโยบายของรัฐบาล และนโยบายของผู้บริหารขององค์การบริหารส่วนตำบล

๖. ภารกิจหลัก และภารกิจรอง ที่องค์กรปกครองส่วนท้องถิ่นจะดำเนินการ

ภารกิจหลัก

๑. การพัฒนาและส่งเสริมการประกอบอาชีพ
๒. การส่งเสริมการเกษตร
๓. การพัฒนาและส่งเสริมเศรษฐกิจชุมชน
๔. การปรับปรุงโครงสร้างพื้นฐาน
๕. การพัฒนาปรับปรุงระบบสาธารณูปโภคและสาธารณูปการ
๖. การพัฒนาคุณภาพชีวิต
๗. การป้องกันและปราบปรามยาเสพติด

- ๘. การจัดระเบียบชุมชน สังคม และการรักษาความสงบเรียบร้อย
- ๙. การพัฒนาการเมืองการบริหาร
- ๑๐. การฟื้นฟูวัฒนธรรมและส่งเสริมประเพณีท้องถิ่น

ภารกิจรอง

- ๑. การพัฒนาสิ่งแวดล้อมและทรัพยากรธรรมชาติ
- ๒. การสนับสนุนและส่งเสริมอุตสาหกรรมในครัวเรือน

๗. สรุปปัญหาและแนวทางในการกำหนดโครงสร้างส่วนราชการและกรอบอัตรากำลัง

องค์การบริหารส่วนตำบลบ้านเนินกำหนดโครงสร้างการแบ่งส่วนราชการออกเป็น ๓ ส่วนราชการ ได้แก่

- ๑) สำนักงานปลัด อบต.
- ๒) กองคลัง
- ๓) ส่วนโยธา

ทั้งนี้ ได้กำหนดกรอบอัตรากำลัง จำนวนทั้งสิ้น ๒๓ อัตรา พนักงานส่วนตำบล จำนวน ๑๖ อัตรา พนักงานจ้างตามภารกิจ จำนวน ๕ อัตรา พนักงานจ้างทั่วไป จำนวน ๒ อัตรา รวมกำหนดตำแหน่งเกี่ยวกับบุคลากรทั้งสิ้น จำนวน ๒๓ อัตรา แต่เนื่องจากที่ผ่านมาถึงแม้้องค์การบริหารส่วนตำบลบ้านเนินมีภารกิจและปริมาณงานที่เพิ่มขึ้นจำนวนมาก มีการใช้บุคลากรที่มีความชำนาญหรือเชี่ยวชาญเฉพาะด้าน ประกอบกับมีพนักงานส่วนตำบลในสังกัดซึ่งสามารถปฏิบัติงานทดแทนกันได้ ทำให้ปฏิบัติงานให้ลุล่วงได้อย่างมีประสิทธิภาพและประสิทธิผล ซึ่งถ้าหากเปรียบเทียบจำนวนอัตรากำลังกับองค์การบริหารส่วนตำบลข้างเคียง ที่มีงบประมาณและภาระหน้าที่ใกล้เคียงกัน (ตามตารางข้างล่าง) จะเห็นได้ว่าอัตรากำลังขององค์การบริหารส่วนตำบลบ้านเนิน มีความเหมาะสมแล้ว แต่เพื่อมิให้ค่าใช้จ่ายด้านบุคคลขององค์การบริหารส่วนตำบลเกินร้อยละ ๔๐ และเป็นการปฏิบัติให้เป็นไปตามระเบียบของทางราชการ จึงมีความจำเป็นต้องยุบเลิกตำแหน่งว่างบางตำแหน่งเพื่อความเหมาะสมในการบริหารงาน

ที่	อปท.	กำหนดส่วนราชการ	งบประมาณรายจ่ายประจำปี ๒๕๕๗	พนักงานส่วนตำบล (คน)	พนักงานจ้าง (คน)	หมายเหตุ
๑	อบต.บ้านเนิน	๓	๑๖,๓๐๐,๐๐๐	๑๖	๗	
๒	อบต.เสื่อหิง	๓	๑๖,๔๙๒,๐๐๐	๑๕	๑๓	
๓	อบต.ไสหมาก	๓	๑๕,๗๖๙,๖๐๐	๑๔	๙	
๔	อบต.ท่าขนาน	๓	๑๒,๖๐๐,๐๐๐	๑๕	๖	

๘. โครงสร้างการกำหนดส่วนราชการ

จากสภาพปัญหาขององค์การบริหารส่วนตำบลบ้านเนิน องค์การบริหารส่วนตำบล มีภารกิจ อำนาจหน้าที่ที่จะต้องดำเนินการแก้ไขปัญหาดังกล่าวภายใต้อำนาจหน้าที่ที่กำหนดไว้ใน พระราชบัญญัติสภา ตำบลและองค์การบริหารส่วนตำบล พ.ศ. ๒๕๓๗ (และที่แก้ไขเพิ่มเติมถึงปัจจุบัน) และตาม พระราชบัญญัติ กำหนดแผนและขั้นตอนการกระจายอำนาจ พ.ศ.๒๕๔๒ โดยมีการกำหนดโครงสร้างส่วนราชการ ดังนี้

๘.๑ โครงสร้าง

โครงสร้างตามแผนอัตรากำลัง (เดิม)	โครงสร้างตามแผนอัตรากำลังใหม่ (ระบบแบ่ง)	หมายเหตุ
<p>๑. สำนักงานปลัด อบต.</p> <p>๑.๑ งานบริหารทั่วไป ๑.๒ งานนโยบายและแผน ๑.๓ งานกฎหมายและคดี ๑.๔ งานบริหารงานบุคคล ๑.๕ งานสวัสดิการและพัฒนาชุมชน</p> <p>๒. กองคลัง</p> <p>๒.๑ งานการเงินและงานบัญชี ๒.๒ งานทะเบียนทรัพย์สินและพัสดุ ๒.๓ งานพัฒนาและจัดเก็บรายได้ ๒.๔ งานควบคุมงบประมาณ</p> <p>๓. ส่วนโยธา</p> <p>๓.๑ งานก่อสร้าง ๓.๒ งานประสานสาธารณูปโภค ๓.๓ งานออกแบบและควบคุมอาคาร</p>	<p>๑. สำนักงานปลัด อบต.</p> <p>๑.๑ งานบริหารทั่วไป ๑.๒ งานนโยบายและแผน ๑.๓ งานกฎหมายและคดี ๑.๔ งานบริหารงานบุคคล ๑.๕ งานสวัสดิการและพัฒนาชุมชน</p> <p>๒. กองคลัง</p> <p>๒.๑ งานการเงินและงานบัญชี ๒.๒ งานทะเบียนทรัพย์สินและพัสดุ ๒.๓ งานพัฒนาและจัดเก็บรายได้ ๒.๔ งานควบคุมงบประมาณ</p> <p>๓. กองช่าง</p> <p>๓.๑ งานก่อสร้าง ๓.๒ งานประสานสาธารณูปโภค ๓.๓ งานออกแบบและควบคุมอาคาร</p>	

๘.๒ การวิเคราะห์การกำหนดตำแหน่ง

องค์การบริหารส่วนตำบลบ้านเนิน วิเคราะห์การกำหนดตำแหน่งจากภารกิจที่จะดำเนินการในแต่ละส่วนราชการในอนาคต ๓ ปี ซึ่งเป็นตัวสะท้อนให้เห็นว่าปริมาณงานในแต่ละส่วนราชการมีเท่าใด เพื่อนำมาวิเคราะห์ว่าจะใช้ตำแหน่งใด จำนวนเท่าใด ในส่วนราชการใด ในระยะเวลา ๓ ปี ข้างหน้า จึงจะเหมาะสมกับภารกิจ และปริมาณงาน และเพื่อให้คุ้มค่าต่อการใช้จ่ายงบประมาณ ขององค์การบริหารส่วนตำบล และเพื่อให้การบริหารงานขององค์การบริหารส่วนตำบลเป็นไปอย่างมีประสิทธิภาพ ประสิทธิผล โดยนำผลการวิเคราะห์ตำแหน่งมากรอกข้อมูลลงในกรอบอัตรากำลัง ๓ ปี ดังนี้

กรอบอัตรากำลัง ๓ ปี ประจำปีงบประมาณ ๒๕๕๘ - ๒๕๖๐

องค์การบริหารส่วนตำบลบ้านเนิน อำเภอเชียรใหญ่ จังหวัดนครศรีธรรมราช

ลำดับ ที่	ส่วนราชการ	กรอบ อัตรากำลัง เดิม	อัตราตำแหน่งที่คาดว่าจะต้องใช้ ในช่วงระยะเวลา ๓ ปีข้างหน้า			เพิ่ม/ลด			หมายเหตุ
			๒๕๕๘	๒๕๕๙	๒๕๖๐	๒๕๕๘	๒๕๕๙	๒๕๖๐	
๑	ปลัดองค์การบริหารส่วนตำบล (นักบริหารงานท้องถิ่น ระดับกลาง)	๑	๑	๑	๑	-	-	-	ยุบเลิก
๒	รองปลัดองค์การบริหารส่วนตำบล (นักบริหารงานท้องถิ่น ระดับต้น) สำนักงานปลัด อบต.	๑	๑	๑	๑	-	-	-	
๓	หัวหน้าสำนักปลัด (นักบริหารงานทั่วไป ระดับต้น)	๑	๑	๑	๑	-	-	-	
๔	นิติกร (ปก./ชก.)	๑	๑	๑	๑	-	-	-	
๕	นักวิเคราะห์นโยบายและแผน (ปก./ชก.)	๑	๑	๑	๑	-	-	-	
๖	นักทรัพยากรบุคคล (ปก./ชก.)	๑	๑	๑	๑	-	-	-	
๗	นักพัฒนาชุมชน (ปก./ชก.)	๑	๑	๑	๑	-	-	-	
๘	นักจัดการงานทั่วไป (ปก./ชก.)	๑	๑	๑	๑	-	-	-	
๙	เจ้าพนักงานธุรการ (ปง./ชง.) พนักงานจ้างภารกิจ	๑	๑	๑	๑	-	-	-	
๑๐	ผู้ช่วยนักพัฒนาชุมชน	๑	๑	๑	๑	-	-	-	
๑๑	ผู้ช่วยเจ้าหน้าที่วิเคราะห์นโยบายและแผน	๑	๑	๑	๑	-	-	-	
๑๒	ผู้ช่วยเจ้าหน้าที่ธุรการ พนักงานจ้างทั่วไป	๑	๑	๑	๑	-	-	-	
๑๓	นักการภารโรง	๑	๑	-	-	-	-๑	-	
๑๔	ยาม กองคลัง	๑	๑	๑	๑	-	-	-	
๑๕	ผู้อำนวยการกองคลัง (นักบริหารงานการคลัง ระดับต้น)	๑	๑	๑	๑	-	-	-	
๑๖	นักวิชาการพัสดุ (ปก./ชก.)	๑	๑	๑	๑	-	-	-	
๑๗	นักวิชาการเงินและบัญชี (ปก./ชก.)	๑	๑	๑	๑	-	-	-	
๑๘	นักวิชาการจัดเก็บรายได้ (ปก./ชก.) พนักงานจ้างภารกิจ	๑	๑	๑	๑	-	-	-	
๑๙	ผู้ช่วยเจ้าหน้าที่การเงินและบัญชี	๑	๑	๑	๑	-	-	-	
๒๐	ผู้ช่วยเจ้าหน้าที่พัสดุ กองช่าง	๑	๑	๑	๑	-	-	-	
๒๑	ผู้อำนวยการกองช่าง (นักบริหารงานช่าง ระดับต้น)	๑	๑	๑	๑	-	-	-	
๒๒	นายช่างโยธา (ปง./ชง.)	๒	๒	๒	๒	-	-	-	
	รวม	๒๓	๒๓	๒๒	๒๒	-	-๑	-	

๙. ภาวะค่าใช้จ่ายเกี่ยวกับเงินเดือนและประโยชน์ตอบแทนอื่น

ที่	ตำแหน่ง	จำนวน (คน)	เงินเดือน คนละ (บัญชี๔)	เงินเดือน คนละ (บัญชี๕)	รวม	ขั้นที่เพิ่มในแต่ละปี		
						๒๕๕๘	๒๕๕๙	๒๕๖๐
๑	ปลัดองค์การบริหารส่วนตำบล (นักบริหารงานท้องถิ่น ระดับกลาง)	๑	๓๐,๑๐๐	๓๐,๑๐๐	๕๒๐,๘๐๐	๑๓,๔๔๐	๓,๕๔๐	๑๔,๕๒๐
๒.	รองปลัดองค์การบริหารส่วนตำบล (นักบริหารงานท้องถิ่น ระดับต้น)	๑	๒๔,๙๗๐	๒๔,๙๗๐	๓๔๑,๖๔๐	๑๐,๐๘๐	๓,๐๐๐	๑๑,๘๘๐

๑) สำนักงานปลัด มีอัตรากำลัง ปัจจุบัน จำนวน ๑๒ ตำแหน่ง ๑๑ อัตรา ดังนี้

ที่	ตำแหน่ง	จำนวน (คน)	เงินเดือน คนละ (บัญชี๔)	เงินเดือน คนละ (บัญชี๕)	รวม	ขั้นที่เพิ่มในแต่ละปี		
						๒๕๕๘	๒๕๕๙	๒๕๖๐
๑	หัวหน้าสำนักปลัด (นักบริหารงานทั่วไป ระดับต้น)	๑	-	-	๔๓๕,๘๑๐	๑๑,๑๖๐	๑๔,๐๑๐	๑๓,๖๒๐
๒	นิติกรชำนาญการ	๑	๒๒,๔๙๐	๒๓,๕๕๐	๓๒๔,๖๖๐	๙,๓๖๐	๒,๗๖๐	๑๑,๑๖๐
๓	นักวิเคราะห์นโยบายและแผน ชำนาญการ	๑	๒๓,๓๗๐	๒๓,๕๕๐	๒๘๑,๕๒๐	๑๐,๐๘๐	๒,๗๖๐	๑๑,๕๒๐
๔	นักทรัพยากรบุคคลชำนาญการ	๑	๒๒,๔๙๐	๒๒,๖๒๐	๒๗๐,๖๖๐	๘,๕๒๐	๒,๗๖๐	๑๑,๑๖๐
๕	นักพัฒนาชุมชนปฏิบัติการ	๑	๒๐,๐๔๐	๒๐,๑๒๐	๒๔๐,๙๖๐	๗,๔๔๐	๑,๙๒๐	๘,๔๐๐
๖	นักจัดการงานทั่วไปปฏิบัติการ	๑	๑๙,๔๑๐	๑๙,๔๘๐	๒๓๓,๓๔๐	๗,๓๒๐	๑,๙๒๐	๗,๖๘๐
๗	เจ้าพนักงานธุรการชำนาญงาน	๑	๑๘,๘๑๐	๑๘,๘๑๐	๒๒๕,๗๒๐	๗,๕๖๐	๒,๓๔๐	๙,๒๔๐
๘	พนักงานจ้างตามภารกิจ ผู้ช่วยนักพัฒนาชุมชน	๑		๑๗,๙๓๐	๒๑๕,๑๖๐	๗,๘๐๐	๘,๖๔๐	๙,๐๐๐
๙	ผู้ช่วยเจ้าหน้าที่วิเคราะห์นโยบาย และแผน	๑		๑๖,๑๕๐	๑๙๓,๘๐๐	๗,๒๐๐	๗,๘๐๐	๘,๑๖๐
๑๐	ผู้ช่วยเจ้าหน้าที่ธุรการ	๑		๑๐,๑๓๐	๑๒๑,๕๖๐	๔,๕๖๐	๔,๙๒๐	๕,๑๖๐
๑๑	พนักงานจ้างทั่วไป นักการภารโรง	-		-	-	-	-	-
๑๒	ยาม	๑		๙,๐๐๐	๑๐๘,๐๐๐	๐	๐	๐

๑) กองคลัง มีอัตรากำลัง ปัจจุบัน จำนวน ๒ ตำแหน่ง ๒ อัตรา ดังนี้

ที่	ตำแหน่ง	จำนวน (คน)	เงินเดือน คนละ (บัญชี๔)	เงินเดือน คนละ (บัญชี๕)	รวม	ขั้นที่เพิ่มในแต่ละปี		
						๒๕๕๘	๒๕๕๙	๒๕๖๐
๑	ผู้อำนวยการกองคลัง (นักบริหารงานการคลัง ระดับต้น)	๑	๒๙,๑๑๐	๒๙,๑๑๐	๓๙๑,๓๒๐	๑๑,๘๘๐	๓,๔๒๐	๑๓,๓๒๐
๒	นักวิชาการพัสดุชำนาญการ	๑	๒๓,๓๗๐	๒๓,๕๕๐	๒๘๕,๒๔๐	๘,๕๒๐	๒,๗๖๐	๑๑,๕๒๐

ที่	ตำแหน่ง	จำนวน (คน)	เงินเดือน คนละ (บัญชี๔)	เงินเดือน คนละ (บัญชี๕)	รวม	ขั้นที่เพิ่มในแต่ละปี		
						๒๕๕๘	๒๕๕๙	๒๕๖๐
๓	นักวิชาการจัดเก็บรายได้ปฏิบัติการ	๑	๒๑,๑๔๐	๒๑,๑๔๐	๒๕๓,๖๘๐	๘,๕๒๐	๒,๑๖๐	๘,๗๖๐
๔	นักวิชาการเงินและบัญชีปฏิบัติการ	๑	๒๑,๕๐๐	๒๑,๕๐๐	๒๕๘,๐๐๐	๘,๕๒๐	๒,๒๘๐	๘,๖๔๐
	พนักงานจ้างตามภารกิจ							
๕	ผู้ช่วยเจ้าหน้าที่การเงินและบัญชี	๑	๑๒,๓๘๐		๑๔๘,๕๖๐	๕,๔๐๐	๖,๐๐๐	๖,๒๔๐
๖	ผู้ช่วยเจ้าหน้าที่พัสดุ	๑	๑๐,๗๕๐		๑๒๙,๐๐๐	๔,๖๘๐	๕,๑๖๐	๕,๔๐๐

๑) กองช่าง มีอัตรากำลัง ปัจจุบัน จำนวน ๒ ตำแหน่ง ๓ อัตรา ดังนี้

ที่	ตำแหน่ง	จำนวน (คน)	เงินเดือน คนละ (บัญชี๔)	เงินเดือน คนละ (บัญชี๕)	รวม	ขั้นที่เพิ่มในแต่ละปี		
						๒๕๕๘	๒๕๕๙	๒๕๖๐
๑	ผู้อำนวยการกองช่าง (นักบริหารงานช่าง ระดับต้น)	๑	-	-	๓๘๘,๒๐๐	๑๐,๗๔๐	๑๒,๓๖๐	๑๓,๖๒๐
๒	นายช่างโยธาชำนาญงาน	๑	๒๒,๔๙๐	๒๒,๔๙๐	๒๖๙,๘๘๐	๙,๓๖๐	๒,๕๘๐	๑๐,๘๐๐
๓	นายช่างโยธาชำนาญงาน	๑	๑๘,๔๔๐	๑๘,๔๔๐	๒๒๑,๒๘๐	๗,๕๖๐	๒,๒๒๐	๙,๒๔๐

๕) ตั้งงบประมาณรายจ่ายประจำปี ดังนี้

ที่	ปี ๒๕๕๘	ปี ๒๕๕๙	ปี ๒๕๖๐
๑	๑๖,๖๐๐,๐๐๐ บาท	๑๘,๐๐,๐๐๐ บาท	๑๘,๙๐๐,๐๐๐ บาท

หมายเหตุ การตั้งงบประมาณรายจ่ายประจำปี ให้เป็นไปตามแนวทางการจัดทำงบประมาณรายจ่ายประจำปี ขององค์กรปกครองส่วนท้องถิ่น โดยประมาณการใกล้เคียงกับปีงบประมาณที่ผ่านมา หรือปีถัดไป เพิ่ม ๕%

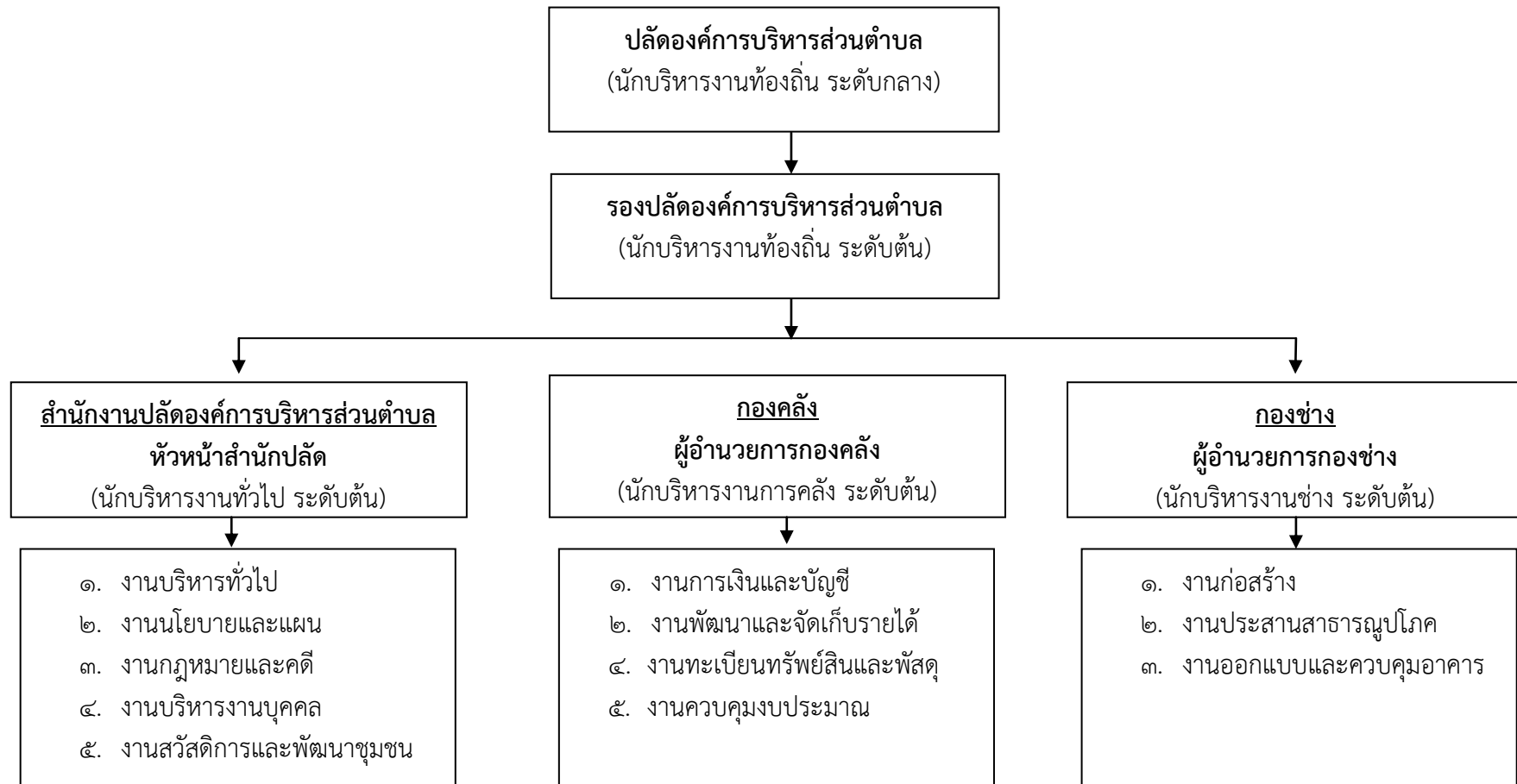
9. ภาระค่าใช้จ่ายเกี่ยวกับเงินเดือนและประโยชน์ตอบแทนอื่น

ที่	ชื่อสายงาน	ระดับตำแหน่ง	จำนวนทั้งหมด	จำนวนที่มีอยู่ปัจจุบัน		อัตราตำแหน่งที่คาดว่าจะต้องใช้ในช่วงระยะเวลา ๓ ปีข้างหน้า			อัตรากำลังคนเพิ่ม/ลด			ภาระค่าใช้จ่ายที่เพิ่มขึ้น (๒)			ค่าใช้จ่ายรวม (๓)			หมายเหตุ
				จำนวน (คน)	เงินเดือน (๑)	๒๕๕๘	๒๕๕๙	๒๕๖๐	๒๕๕๘	๒๕๕๙	๒๕๖๐	๒๕๕๘	๒๕๕๙	๒๕๖๐	๒๕๕๘	๒๕๕๙	๒๕๖๐	
๑	ปลัดองค์การบริหารส่วนตำบล (นักบริหารงานท้องถิ่น)	กลาง	๑	๑	๕๒๐,๘๐๐	๑	๑	๑	-	-	-	๑๓,๔๔๐	๓,๕๕๐	๑๔,๕๒๐	๔๗๔,๖๐๐	๕๒๔,๓๔๐	๕๓๘,๘๖๐	
๒	รองปลัดองค์การบริหารส่วนตำบล (นักบริหารงานท้องถิ่น)	ต้น	๑	๑	๓๔๑,๖๔๐	๑	๑	๑	-	-	-	๑๐,๐๘๐	๓,๐๐๐	๑๑,๘๘๐	๓๐๑,๔๔๐	๓๔๔,๖๔๐	๓๕๖,๕๒๐	
สำนักงานปลัดองค์การบริหารส่วนตำบล																		
๓	หัวหน้าสำนักงานปลัด (นักบริหารงานทั่วไป)	ต้น	๑	-	๔๓๕,๘๑๐	๑	๑	๑	-	-	-	๑๑,๑๖๐	๑๔,๐๑๐	๑๓,๖๒๐	๓๓๐,๑๒๐	๔๔๙,๘๒๐	๔๖๓,๔๔๐	ว่าง
๔	นิติกร	ปก./ชก.	๑	๑	๓๒๔,๖๖๐	๑	๑	๑	-	-	-	๙,๓๖๐	๒,๗๖๐	๑๑,๑๖๐	๒๔๔,๓๒๐	๓๒๗,๔๒๐	๓๓๘,๕๘๐	
๕	นักวิเคราะห์นโยบายและแผน	ปก./ชก.	๑	๑	๒๘๑,๕๒๐	๑	๑	๑	-	-	-	๑๐,๐๘๐	๒,๗๖๐	๑๑,๕๒๐	๒๕๙,๔๔๐	๒๘๘,๒๘๐	๒๙๕,๘๐๐	
๖	นักทรัพยากรบุคคล	ปก./ชก.	๑	๑	๒๗๐,๖๖๐	๑	๑	๑	-	-	-	๘,๕๒๐	๒,๗๖๐	๑๑,๑๖๐	๒๓๑,๖๐๐	๒๗๓,๔๒๐	๒๘๔,๕๘๐	
๗	นักพัฒนาชุมชน	ปก./ชก.	๑	๑	๒๔๐,๙๖๐	๑	๑	๑	-	-	-	๗,๔๔๐	๑,๙๒๐	๘,๔๐๐	๒๐๗,๒๔๐	๒๔๒,๘๘๐	๒๕๑,๒๘๐	
๘	นักจัดการงานทั่วไป	ปก./ชก.	๑	๑	๒๓๓,๓๔๐	๑	๑	๑	-	-	-	๗,๓๒๐	๑,๙๒๐	๗,๖๘๐	๒๑๔,๕๖๐	๒๓๕,๒๖๐	๒๔๒,๙๔๐	
๙	เจ้าพนักงานธุรการ	ปง./ชง.	๑	๑	๒๒๕,๗๒๐	๑	๑	๑	-	-	-	๗,๕๖๐	๒,๓๔๐	๙,๒๔๐	๑๙๔,๘๘๐	๒๒๘,๐๖๐	๒๓๗,๓๐๐	
พนักงานจ้างตามภารกิจ																		
๑๐	ผู้ช่วยนักพัฒนาชุมชน	-	๑	๑	๒๑๕,๑๖๐	๑	๑	๑	-	-	-	๗,๘๐๐	๘,๖๔๐	๙,๐๐๐	๒๐๐,๗๖๐	๒๒๓,๘๐๐	๒๓๒,๘๐๐	
๑๑	ผู้ช่วยเจ้าหน้าที่วิเคราะห์นโยบายและแผน	-	๑	๑	๑๙๓,๘๐๐	๑	๑	๑	-	-	-	๗,๒๐๐	๗,๘๐๐	๘,๑๖๐	๑๘๗,๒๐๐	๒๐๑,๖๐๐	๒๐๙,๗๖๐	
๑๒	ผู้ช่วยเจ้าหน้าที่ธุรการ	-	๑	๑	๑๒๑,๕๖๐	๑	๑	๑	-	-	-	๔,๕๖๐	๔,๙๒๐	๕,๑๖๐	๑๑๗,๓๖๐	๑๒๖,๔๘๐	๑๓๑,๖๔๐	
พนักงานจ้างทั่วไป																		
๑๓	นักการภารโรง	-	-	-	-	-	-	-	-	-	-	-	-	-	-	-	-	ยืมเล็ก
๑๔	ยาม	-	๑	๑	๑๐๘,๐๐๐	๑	๑	๑	-	-	-	๐	๐	๐	๑๐๘,๐๐๐	๑๐๘,๐๐๐	๑๐๘,๐๐๐	

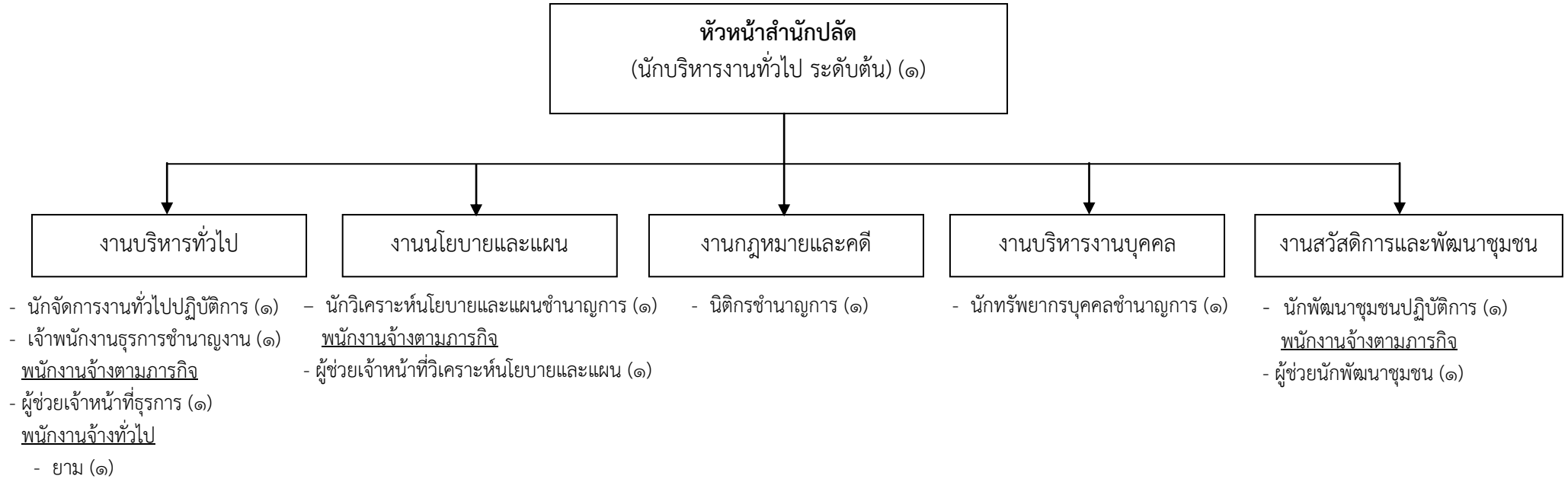
ที่	ชื่อสายงาน	ระดับตำแหน่ง	จำนวนทั้งหมด	จำนวนที่มีอยู่ปัจจุบัน		อัตราตำแหน่งที่คาดว่าจะต้องใช้ในช่วงระยะเวลา ๓ ปีข้างหน้า			อัตรากำลังคนเพิ่ม/ลด			ภาระค่าใช้จ่ายที่เพิ่มขึ้น (๒)			ค่าใช้จ่ายรวม (๓)			หมายเหตุ
				จำนวน (คน)	เงินเดือน (๑)	๒๕๕๘	๒๕๕๙	๒๕๖๐	๒๕๕๘	๒๕๕๙	๒๕๖๐	๒๕๕๘	๒๕๕๙	๒๕๖๐	๒๕๕๘	๒๕๕๙	๒๕๖๐	
๑๕	กองคลัง ผู้อำนวยการกองคลัง (นักบริหารงานการคลัง)	ต้น	๑	๑	๓๙๑,๓๒๐	๑	๑	๑	-	-	-	๑๑,๘๘๐	๓,๔๒๐	๑๓,๓๐๐	๓๕๙,๕๒๐	๓๙๔,๗๔๐	๔๐๘,๐๖๐	
๑๖	นักวิชาการพัสดุ	ปก./ชก.	๑	๑	๒๘๕,๒๔๐	๑	๑	๑	-	-	-	๘,๕๒๐	๒,๗๖๐	๑๑,๕๒๐	๒๓๙,๖๔๐	๒๘๘,๐๐๐	๒๙๕,๘๐๐	
๑๗	นักวิชาการจัดเก็บรายได้	ปก./ชก.	๑	๑	๒๕๓,๖๘๐	๑	๑	๑	-	-	-	๘,๕๒๐	๒,๑๖๐	๘,๖๖๐	๒๓๑,๖๐๐	๒๕๕,๘๔๐	๒๖๔,๖๐๐	
๑๘	นักวิชาการเงินและบัญชี	ปก./ชก.	๑	๑	๒๕๘,๐๐๐	๑	๑	๑	-	-	-	๘,๕๒๐	๒,๒๘๐	๘,๖๔๐	๒๓๕,๙๒๐	๒๖๐,๒๘๐	๒๖๘,๙๒๐	
	พนักงานจ้างตามภารกิจ																	
๑๙	ผู้ช่วยเจ้าหน้าที่การเงินและบัญชี	-	๑	๑	๑๔๘,๕๖๐	๑	๑	๑	-	-	-	๕,๔๐๐	๖,๐๐๐	๖,๒๔๐	๑๓๘,๗๒๐	๑๕๕,๕๖๐	๑๖๐,๘๐๐	
๒๐	ผู้ช่วยเจ้าหน้าที่พัสดุ	-	๑	๑	๑๒๙,๐๐๐	๑	๑	๑	-	-	-	๔,๖๘๐	๕,๑๖๐	๕,๔๐๐	๑๑๙,๒๘๐	๑๓๙,๑๖๐	๑๓๙,๕๖๐	
	กองช่าง																	
๒๑	ผู้อำนวยการกองช่าง (นักบริหารงานช่าง)	ต้น	๑	-	๓๘๘,๒๐๐	๑	๑	๑	-	-	-	๑๐,๗๔๐	๑๒,๓๖๐	๑๓,๖๒๐	๒๘๙,๕๖๐	๔๐๐,๕๖๐	๔๑๔,๑๘๐	ว่าง
๒๒	นายช่างโยธา	ปจ./ชง.	๑	๑	๒๖๙,๘๘๐	๑	๑	๑	-	-	-	๙,๓๖๐	๒,๕๘๐	๑๐,๘๐๐	๒๔๔,๓๒๐	๒๗๒,๔๖๐	๒๘๓,๒๖๐	
๒๓	นายช่างโยธา	ปจ./ชง.	๑	๑	๒๒๑,๒๘๐	๑	๑	๑	-	-	-	๗,๕๖๐	๒,๒๒๐	๙,๒๔๐	๑๙๑,๐๔๐	๒๒๓,๕๐๐	๒๓๒,๗๔๐	
(๔)	รวม		๒๓	๒๑	๕,๘๕๘,๗๙๐	๒๓	๒๓	๒๓	-	-	-	๑๗๙,๗๐๐	๙๕,๓๑๐	๒๐๙,๐๔๐	๕,๒๒๙,๑๒๐	๕,๙๕๔,๑๐๐	๖,๑๖๓,๑๔๐	
(๕)	ประมาณการประโยชน์ตอบแทนอื่น ๒๐ %														๑,๐๔๕,๘๒๔	๑,๑๙๐,๘๒๐	๑,๒๓๒,๖๒๘	
(๖)	รวมเป็นค่าใช้จ่ายบุคคลทั้งสิ้น														๖,๒๗๔,๙๔๔	๗,๑๔๔,๙๒๐	๗,๓๙๕,๗๖๘	
(๗)	คิดร้อยละ ๔๐ งบประมาณรายจ่ายประจำปี														๓๗,๘๐	๓๙,๖๙	๓๙,๑๓	

10. แผนภูมิโครงสร้างการแบ่งส่วนราชการตามแผนอัตรากำลัง 3 ปี

โครงสร้างส่วนราชการ ขององค์การบริหารส่วนตำบลบ้านเนิน

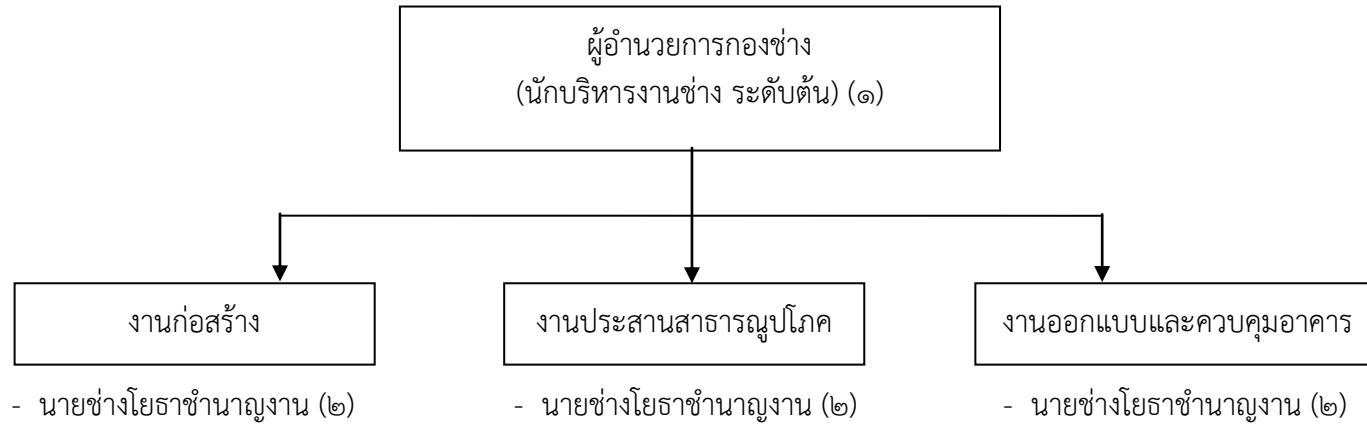


โครงสร้างของสำนักงานปลัดองค์การบริหารส่วนตำบล
องค์การบริหารส่วนตำบลบ้านเนิน



ประเภท	บริหารท้องถิ่น			อำนวยการท้องถิ่น			วิชาการ				ทั่วไป			ลูกจ้างประจำ	พนักงานจ้าง		รวม	
	ระดับ	ต้น	กลาง	สูง	ต้น	กลาง	สูง	ปฏิบัติการ	ชำนาญการ	ชำนาญการพิเศษ	เชี่ยวชาญ	ปฏิบัติงาน	ชำนาญงาน		อาวุโส	ทั่วไป		ภารกิจ
จำนวน	-	-	-	๑	-	-	๒	๓	-	-	-	-	๑	-	-	๑	๓	๑๑

โครงสร้างกองช่าง



ประเภท	บริหารท้องถิ่น			อำนวยการท้องถิ่น			วิชาการ				ทั่วไป			ลูกจ้างประจำ	พนักงานจ้าง		รวม
	ต้น	กลาง	สูง	ต้น	กลาง	สูง	ปฏิบัติการ	ชำนาญการ	ชำนาญการพิเศษ	เชี่ยวชาญ	ปฏิบัติงาน	ชำนาญงาน	อาวุโส		ทั่วไป	ภารกิจ	
จำนวน	-	-	-	๑	-	-	-	-	-	-	-	๒	-	-	-	-	๓

11. บัญชีแสดงจัดคนลงสู่ตำแหน่งและการกำหนดเลขที่ตำแหน่งในส่วนราชการ

บัญชีแสดงการจัดคนลงสู่ตำแหน่งและการกำหนดเลขที่ตำแหน่งในส่วนราชการ องค์การบริหารส่วนตำบลบ้านเนิน

ที่	ชื่อ - สกุล	คุณวุฒิ	กรอบอัตราเก่าเดิม				กรอบอัตรากำลังใหม่				เงินเดือน			หมายเหตุ
			เลขที่ตำแหน่ง	ตำแหน่ง	ประเภท	ระดับ	เลขที่ตำแหน่ง	ตำแหน่ง	ประเภท	ระดับ	เงินเดือน	เงินประจำตำแหน่ง	เงินเพิ่มอื่นๆ/เงินค่าตอบแทน	
๑	นายสุทิน สังข์แก้ว	น.บ.(นิติศาสตร์)	๐๐-๐๑๐๑-๐๐๑	ปลัด อบต. (นักบริหารงาน อบต.)	บริหาร	๘	๒๑-๓-๐๐-๑๑๐๑-๐๐๑	ปลัด อบต. (นักบริหารงาน ท้องถิ่น)	บริหาร ท้องถิ่น	กลาง	๓๖๑,๒๐๐	๗๙,๘๐๐	๗๙,๘๐๐	
๒	นายจรูญ บุญชูวงศ์	ร.บ.(รัฐศาสตร์)	๐๐-๐๑๐๑-๐๐๒	รองปลัด อบต. (นักบริหารงาน อบต.)	บริหาร	๗	๒๑-๓-๐๐-๑๑๐๑-๐๐๒	รองปลัด อบต. (นักบริหารงาน ท้องถิ่น)	บริหาร ท้องถิ่น	ต้น	๒๙๙,๖๔๐	๔๒,๐๐๐	-	
	สำนักงานปลัด													
๓	-	-	๐๑-๐๑๐๒-๐๐๑	หัวหน้าสำนักปลัด (นักบริหารงาน ทั่วไป)	บริหาร	๗	๒๑-๓-๐๑-๒๑๐๑-๐๐๑	หัวหน้าสำนัก ปลัด (นักบริหารงาน ทั่วไป)	อำนวยการ ท้องถิ่น	ต้น	๓๙๓,๘๑๐	๔๒,๐๐๐	-	ว่าง
๔	นายชวนากร แก้วกาญจน์	น.บ.(นิติศาสตร์)	๐๑-๐๒๐๒-๐๐๑	นิติกร	ทั่วไป	๖ว	๒๑-๓-๐๑-๓๑๐๕-๐๐๑	นิติกร	วิชาการ	ปก./ชก	๒๗๐,๖๖๐	-	๕๔,๐๐๐	
๕	นางจิรวรรณ ดีเป็นแก้ว	ร.บ.ม. (รัฐประศาสนศาสตร์)	๐๑-๐๒๐๑-๐๐๑	เจ้าหน้าที่วิเคราะห์ นโยบายและแผน	ทั่วไป	๖ว	๒๑-๓-๐๑-๓๑๐๓-๐๐๑	นักวิเคราะห์ นโยบายและ แผน	วิชาการ	ปก./ชก	๒๘๑,๕๒๐	-	-	
๖	นางโสภา ถาวรสังข์	ร.บ.ม. (รัฐประศาสนศาสตร์)	๐๑-๐๒๐๘-๐๐๑	บุคลากร	ทั่วไป	๖ว	๒๑-๓-๐๑-๓๑๐๒-๐๐๑	นักทรัพยากร บุคคล	วิชาการ	ปก./ชก	๒๗๐,๖๖๐	-	-	
๗	นายรักชาติ จันแก้ว	บธ.บ.(การจัดการ ทั่วไป)	๐๑-๐๗๐๔-๐๐๑	นักพัฒนาชุมชน	ทั่วไป	๕	๒๑-๓-๐๑-๓๘๐๑-๐๐๑	นักพัฒนาชุมชน	วิชาการ	ปก./ชก	๒๔๐,๙๖๐	-	-	
๘	นางสุภาภรณ์ พรหมดวง	บธ.บ.(การบริหาร ทั่วไป)	๐๑-๐๒๐๙-๐๐๑	เจ้าหน้าที่ บริหารงานทั่วไป	ทั่วไป	๔	๒๑-๓-๐๑-๓๑๐๑-๐๐๑	นักจัดการงาน ทั่วไป	วิชาการ	ปก./ชก	๒๓๓,๓๔๐	-	-	
๙	นายเสน่ห์ สังข์แก้ว	ปวส.(คอมพิวเตอร์ ธุรกิจ)	๐๑-๐๒๑๒-๐๐๑	เจ้าพนักงานธุรการ	ทั่วไป	๖ว	๒๑-๓-๐๑-๔๑๐๑-๐๐๑	เจ้าพนักงาน ธุรการ	ทั่วไป	ปง./ชง	๒๒๕,๗๒๐	-	-	

ที่	ชื่อ - สกุล	คุณวุฒิ	กรอบอัตรากำลังเดิม				กรอบอัตรากำลังใหม่				เงินเดือน			หมายเหตุ	
			เลขที่ตำแหน่ง	ตำแหน่ง	ประเภท	ระดับ	เลขที่ตำแหน่ง	ตำแหน่ง	ประเภท	ระดับ	เงินเดือน	เงินประจำตำแหน่ง	เงินเพิ่มอื่นๆ/เงินค่าตอบแทน		
	พนักงานจ้างตามภารกิจ														
๑๐	นางสาวจรรยาพรณ วัฒนพันธ์	บธ.ม.(การตลาด)	-	ผู้ช่วยนักพัฒนาชุมชน	-	-	-	ผู้ช่วยนักพัฒนาชุมชน	-	-	๒๑๕,๑๖๐	-	-		
๑๑	นางจุรีรัตน์ ยาวสง	บธ.บ.(การบัญชี)	-	ผู้ช่วยเจ้าหน้าที่วิเคราะห์นโยบายและแผน	-	-	-	ผู้ช่วยเจ้าหน้าที่วิเคราะห์นโยบายและแผน	-	-	๑๙๓,๘๐๐	-	-		
๑๒	นางสาวนิภาพรณ สุขทิพย์	ปวช. (การบัญชี)	-	ผู้ช่วยเจ้าหน้าที่ธุรการ	-	-	-	ผู้ช่วยเจ้าหน้าที่ธุรการ	-	-	๑๒๕,๕๖๐	-	-		
	พนักงานจ้างทั่วไป														
๑๓	นายศรชัย นนทแก้ว	ปวช. (ช่างก่อสร้าง)	-	ยาม	-	-	-	ยาม	-	-	๑๐๘,๐๐๐	-	-		
	กองคลัง											-	-		
๑๔	นางวนิดา สังข์กล่อม	บธ.ม. (บริหารธุรกิจ)	๐๔-๐๑๐๓-๐๐๑	ผู้อำนวยการกองคลัง (นักบริหารงานการคลัง)	บริหาร	๗	๒๑-๓-๐๑-๓๑๐๒-๐๐๑	ผู้อำนวยการกองคลัง (นักบริหารงานการคลัง)	อำนวยการท้องถิ่น	ต้น	๓๔๙,๓๒๐	๔๒,๐๐๐	-		
๑๕	นางสาวชยาภรณ์ รอดไฟ	ศศ.บ.(การจัดการทั่วไป)	๐๔-๐๓๑๑-๐๐๑	นักวิชาการพัสดุ	ทั่วไป	๖ว	๒๑-๓-๐๔-๓๒๐๔-๐๐๑	นักวิชาการพัสดุ	วิชาการ	ปก./ชก	๒๘๑,๕๒๐	-	๓๑๐		
๑๖	นางสุณีย์ นพภาพันธุ์	บข.บ.(การเงิน)	๐๔-๐๓๑๐-๐๐๑	นักวิชาการจัดเก็บรายได้	ทั่วไป	๕	๒๑-๓-๐๔-๓๒๐๓-๐๐๑	นักวิชาการจัดเก็บรายได้	วิชาการ	ปก./ชก	๒๕๓,๖๘๐	-	-		
๑๗	นางสาววันวิสาข์ หัสตุต	ปวส. (คอมพิวเตอร์)	๐๔-๐๓๐๗-๐๐๑	นักวิชาการเงินและบัญชี	ทั่วไป	๕	๒๑-๓-๐๔-๓๒๐๑-๐๐๑	นักวิชาการเงินและบัญชี	วิชาการ	ปก./ชก	๒๕๘,๐๐๐	-	-		
	พนักงานจ้างตามภารกิจ														
๑๘	นางสาวปิยะนุช ป้องกัน	ปวส. (การบัญชี)	-	ผู้ช่วยเจ้าหน้าที่การเงินและบัญชี	-	-	-	ผู้ช่วยเจ้าหน้าที่การเงินและบัญชี	-	-	๑๔๘,๕๖๐	-	-		
๑๙	นางสาวผุสดี พรหมรักษ์	ปวช. (การบัญชี)	-	ผู้ช่วยเจ้าหน้าที่พัสดุ	-	-	-	ผู้ช่วยเจ้าหน้าที่พัสดุ	-	-	๑๒๙,๐๐๐	-	-		

ที่	ชื่อ - สกุล	คุณวุฒิ	กรอบอัตรากำลังเดิม				กรอบอัตรากำลังใหม่				เงินเดือน			หมายเหตุ
			เลขที่ตำแหน่ง	ตำแหน่ง	ประเภท	ระดับ	เลขที่ตำแหน่ง	ตำแหน่ง	ประเภท	ระดับ	เงินเดือน	เงินประจำตำแหน่ง	เงินเพิ่มอื่นๆ/เงินค่าตอบแทน	
	กองช่าง													
๒๐	-	-	๐๕-๐๑๐๔-๐๐๑	หัวหน้าส่วนโยธา (นักบริหารงานช่าง)	บริหาร	๖	๒๑-๓-๐๕-๒๑๐๓-๐๐๑	ผู้อำนวยการกองช่าง (นักบริหารงานช่าง)	อำนาจการท้องถิ่น	ต้น	๓๔๖,๒๐๐	๔๒,๐๐๐	-	ว่าง
๒๑	นายสมชาย รอดประดิษฐ์	ปวส. (ช่างโยธา)	๐๕-๐๕๐๓-๐๐๑	เจ้าหน้าที่บริหารงานช่าง	ทั่วไป	๖	๒๑-๓-๐๕-๔๗๐๑-๐๐๑	นายช่างโยธา	ทั่วไป	ปง./ชง	๒๖๙,๘๘๐	-	-	
๒๒	นายสุวัฒน์ วัฒนสุนทร	ปวส. (ช่างก่อสร้าง)	๐๕-๐๕๐๓-๐๐๒	นายช่างโยธา	ทั่วไป	๖ว	๒๑-๓-๐๕-๔๗๐๑-๐๐๒	นายช่างโยธา	ทั่วไป	ปง./ชง	๒๒๑,๒๘๐	-	-	

12. แนวทางการพัฒนาข้าราชการหรือพนักงานส่วนท้องถิ่น

องค์การบริหารส่วนตำบลกำหนดแนวทางการพัฒนาพนักงานส่วนตำบล และพนักงานจ้าง เพื่อเพิ่มพูนความรู้ ทักษะทัศนคติ ที่ดีมีคุณธรรมและจริยธรรม อันจะทำให้การปฏิบัติหน้าที่ของพนักงานส่วนตำบล และพนักงานจ้างเป็นไปอย่างมีประสิทธิภาพ ประสิทธิผล และเกิดประโยชน์แก่องค์การบริหารส่วนตำบล โดยกำหนดให้พนักงานส่วนตำบล และพนักงานจ้างทุกคน ทุกตำแหน่ง ได้มีโอกาสได้รับการพัฒนา โดยกำหนดแนวทางการพัฒนาพนักงานส่วนตำบล และพนักงานจ้าง ไว้ในแผนอัตรากำลัง ๓ ปี เป็นรอบระยะเวลา ๓ ปี เช่นเดียวกับการวางแผนอัตรากำลัง ๓ ปี ทั้งนี้ วิธีการพัฒนาอาจใช้วิธีการใด วิธีการหนึ่ง หรือหลายวิธีก็ได้ เช่น การปฐมนิเทศ พี่เลี้ยง การมอบหมายงานที่ท้าทาย การฝึกอบรม การศึกษาดูงาน การประชุมเชิงปฏิบัติการ เป็นต้น

13. ประกาศคุณธรรม จริยธรรมของข้าราชการหรือพนักงานส่วนท้องถิ่น

เพื่อให้การปฏิบัติงานของพนักงานส่วนตำบลและพนักงานจ้างขององค์การบริหารส่วนตำบล บ้านเนิน เป็นไปด้วยความซื่อสัตย์สุจริต สามารถให้บริการสนองความต้องการของประชาชนได้อย่างมีประสิทธิภาพ องค์การบริหารส่วนตำบลบ้านเนิน จึงประกาศคุณธรรม จริยธรรมของพนักงานส่วนตำบล และพนักงานจ้างเพื่อให้พนักงานส่วนตำบลและพนักงานจ้างทุกคนยึดเป็นแนวทางในการปฏิบัติงานดังนี้

๑. พนักงานส่วนตำบลและพนักงานจ้างองค์การบริหารส่วนตำบลบ้านเนิน พึงดำรงตนให้มั่น อยู่ในศีลธรรม ปฏิบัติหน้าที่ด้วยความซื่อสัตย์ สุจริต เสียสละ และมีความรับผิดชอบ
๒. พนักงานส่วนตำบลและพนักงานจ้างองค์การบริหารส่วนตำบลบ้านเนิน พึงปฏิบัติหน้าที่ อย่างเปิดเผย โปร่งใส พร้อมให้การตรวจสอบ
๓. พนักงานส่วนตำบลและพนักงานจ้างองค์การบริหารส่วนตำบลบ้านเนิน พึงให้บริการด้วยความ เสมอภาค สะดวกรวดเร็ว มีอัธยาศัยไมตรี โดยยึดประโยชน์ของประชาชนเป็นหลัก
๔. พนักงานส่วนตำบลและพนักงานจ้างองค์การบริหารส่วนตำบลบ้านเนิน พึงปฏิบัติหน้าที่ โดยยึดผลสัมฤทธิ์ของงานอย่างคุ้มค่า
๕. พนักงานส่วนตำบลและพนักงานจ้างองค์การบริหารส่วนตำบลบ้านเนิน พึงพัฒนาทักษะ ความรู้ ความสามารถและตนเองให้ทันสมัยอยู่เสมอ

ภาคผนวก