



แผนอัตรากำลัง ๓ ปี

ประจำปีงบประมาณ พ.ศ. ๒๕๖๔ - ๒๕๖๖



ขององค์การบริหารส่วนตำบลบ้านเนิน
อำเภอเชียรใหญ่ จังหวัดนครพนม

คำนำ

การจัดทำแผนอัตรากำลัง ๓ ปี ขององค์กรปกครองส่วนท้องถิ่นมีวัตถุประสงค์ เพื่อให้องค์กรปกครองส่วนท้องถิ่นนำไปใช้เป็นเครื่องมือในการวางแผนการใช้อัตรากำลังคนพัฒนากำลังคน ในองค์กรปกครองส่วนท้องถิ่นให้สามารถดำเนินการตามภารกิจขององค์กรปกครองส่วนท้องถิ่นได้สำเร็จ ตามวัตถุประสงค์และเป็นไปอย่างมีประสิทธิภาพและประสิทธิผล

การจัดทำแผนอัตรากำลัง ๓ ปี ทำให้องค์กรปกครองส่วนท้องถิ่นสามารถคาดคะเนได้ว่า ในอนาคตในช่วงระยะเวลา ๓ ปีข้างหน้าจะมีการใช้อัตรากำลังข้าราชการ พนักงานส่วนท้องถิ่น และลูกจ้างประจำ ตำแหน่งใด จำนวนเท่าใด จึงจะเหมาะสมกับปริมาณงานและภารกิจขององค์กรปกครองส่วนท้องถิ่น อีกทั้งเป็นการกำหนดทิศทางและเป้าหมายในการพัฒนาข้าราชการและพนักงานส่วนท้องถิ่นและลูกจ้าง และสามารถใช้เป็นเครื่องมือในการควบคุมภาระค่าใช้จ่ายด้านการบริหารงานบุคคลไม่เกินกว่าร้อยละ ๔๐ ของงบประมาณรายจ่ายประจำปีได้อีกด้วย

ที่ผ่านมา องค์การบริหารส่วนตำบลได้มีการจัดทำแผนอัตรากำลัง ๓ ปี ในรอบปีงบประมาณ พ.ศ. ๒๕๖๑ – ๒๕๖๓ ซึ่งขณะนี้ใกล้ครบกำหนดระยะเวลาการใช้แผนอัตรากำลัง ๓ ปี ดังกล่าวแล้ว จึงได้จัดทำแผนอัตรากำลัง ๓ ปี ประจำปีงบประมาณ พ.ศ. ๒๕๖๔ – ๒๕๖๖ ขึ้นใหม่ โดยมีวัตถุประสงค์เพื่อให้ องค์การบริหารส่วนตำบล สามารถคาดคะเนได้ว่า ในอนาคตระยะเวลา ๓ ปีข้างหน้า จะมีการใช้อัตรากำลังข้าราชการ พนักงานส่วนท้องถิ่น และลูกจ้างตำแหน่งใด จำนวนเท่าใด จึงจะเหมาะสมกับปริมาณและภารกิจขององค์กรปกครองส่วนท้องถิ่น อีกทั้งเป็นการกำหนดทิศทางและเป้าหมายในการพัฒนาข้าราชการพนักงานส่วนท้องถิ่นและลูกจ้าง และสามารถใช้เป็นเครื่องมือในการควบคุมภาระค่าใช้จ่ายด้านการบริการงานบุคคลไม่เกินกว่าร้อยละ ๔๐ ของงบประมาณรายจ่ายประจำปีได้ต่อไป

องค์การบริหารส่วนตำบลบ้านเงิน

สารบัญ

เรื่อง	หน้า
๑. หลักการและเหตุผล	๑
๒. วัตถุประสงค์	๑
๓. กรอบแนวคิดในการจัดทำแผนอัตรากำลัง ๓ ปี	๒
๔. สภาพปัญหา ความต้องการของประชาชนในเขตพื้นที่องค์การบริหารส่วนตำบลบ้านเนิน	๖
๕. ภารกิจ อำนาจหน้าที่ขององค์กรปกครองส่วนท้องถิ่น	๑๑
๖. ภารกิจหลัก และภารกิจรอง ที่องค์การปกครองส่วนท้องถิ่นจะดำเนินการ	๑๖
๗. สรุปปัญหาและแนวทางในการกำหนดโครงสร้างส่วนราชการและกรอบอัตรากำลัง	๑๗
๘. โครงสร้างการกำหนดส่วนราชการ	๒๐
๙. ภาระค่าใช้จ่ายเกี่ยวกับเงินเดือนและประโยชน์ตอบแทนอื่น	๒๒
๑๐. แผนภูมิโครงสร้างการแบ่งส่วนราชการตามแผนอัตรากำลัง ๓ ปี	๒๔
๑๑. บัญชีแสดงจัดคนลงสู่ตำแหน่งและการกำหนดเลขที่ตำแหน่งในส่วนราชการ	๒๘
๑๒. แนวทางการพัฒนาพนักงานส่วนตำบล	๓๐
๑๓. ประกาศคุณธรรม จริยธรรมของพนักงานส่วนตำบลและลูกจ้าง	๓๑

ภาคผนวก

- สำเนาบันทึกข้อความองค์การบริหารส่วนตำบลบ้านเนิน เรื่อง การจัดทำแผนอัตรากำลัง ๓ ปี ประจำปีงบประมาณ พ.ศ. ๒๕๖๔ - ๒๕๖๖
- สำเนาบันทึกข้อความองค์การบริหารส่วนตำบลบ้านเนิน เรื่อง ขออนุมัติแต่งตั้งคณะกรรมการจัดทำแผนอัตรากำลัง ๓ ปี ประจำปีงบประมาณ พ.ศ. ๒๕๖๔ - ๒๕๖๖
- สำเนาคำสั่งองค์การบริหารส่วนตำบลบ้านเนิน เรื่อง แต่งตั้งคณะกรรมการจัดทำแผนอัตรากำลัง ๓ ปี ประจำปีงบประมาณ พ.ศ. ๒๕๖๔ - ๒๕๖๖
- สำเนาบันทึกข้อความองค์การบริหารส่วนตำบลบ้านเนิน เรื่อง ขอเชิญประชุมคณะกรรมการจัดทำแผนอัตรากำลัง ๓ ปี ประจำปีงบประมาณ ๒๕๖๔ - ๒๕๖๖ ขององค์การบริหารส่วนตำบลบ้านเนิน
- สำเนารายงานการประชุมคณะกรรมการจัดทำแผนอัตรากำลัง ๓ ปี ประจำปีงบประมาณ พ.ศ. ๒๕๕๖๔ - ๒๕๖๖
- สำเนาประกาศองค์การบริหารส่วนตำบลบ้านเนิน เรื่อง โครงสร้างส่วนราชการและการแบ่งส่วนราชการภายในขององค์การบริหารส่วนตำบลบ้านเนิน
- สำเนาข้อบัญญัติงบประมาณรายจ่าย พ.ศ. ๒๕๖๓



ประกาศองค์การบริหารส่วนตำบลบ้านเนิน

เรื่อง ใช้แผนอัตรากำลัง ๓ ปี ประจำปีงบประมาณ พ.ศ. ๒๕๖๔ - ๒๕๖๖

อาศัยอำนาจตามความในข้อ ๑๓ ข้อ ๒๒๙ ข้อ ๒๓๐ ข้อ ๒๓๑ และข้อ ๒๓๒ แห่งประกาศคณะกรรมการพนักงานส่วนตำบลจังหวัดนครศรีธรรมราช เรื่อง หลักเกณฑ์และเงื่อนไขเกี่ยวกับการบริหารงานบุคคลขององค์การบริหารส่วนตำบล ลงวันที่ ๙ ธันวาคม ๒๕๔๕ (และที่แก้ไขเพิ่มเติมถึงปัจจุบัน) และข้อ ๑๒ แห่งประกาศคณะกรรมการพนักงานส่วนตำบลจังหวัดนครศรีธรรมราช เรื่อง หลักเกณฑ์เกี่ยวกับพนักงานจ้าง ลงวันที่ ๒๖ กรกฎาคม ๒๕๔๗ (และที่แก้ไขเพิ่มเติมถึงปัจจุบัน) ประกอบกับมติคณะกรรมการพนักงานส่วนตำบลจังหวัดนครศรีธรรมราช ในการประชุมครั้งที่ ๘/๒๕๖๓ เมื่อวันที่ ๒๕ เดือน สิงหาคม พ.ศ. ๒๕๖๓ ได้มีมติเห็นชอบแผนอัตรากำลัง ๓ ปี ประจำปีงบประมาณ พ.ศ. ๒๕๖๔ - ๒๕๖๖ ขององค์การบริหารส่วนตำบลบ้านเนิน

องค์การบริหารส่วนตำบลบ้านเนิน จึงประกาศใช้แผนอัตรากำลัง ๓ ปี ประจำปีงบประมาณ พ.ศ. ๒๕๖๔ - ๒๕๖๖ รายละเอียดตามแผนอัตรากำลัง ๓ ปี ประจำปีงบประมาณ พ.ศ. ๒๕๖๔ - ๒๕๖๖ แนบท้ายประกาศนี้

ให้มีผลใช้บังคับ ตั้งแต่วันที่ ๑ ตุลาคม พ.ศ. ๒๕๖๓ เป็นต้นไป

ประกาศ ณ วันที่ ๘ กันยายน พ.ศ. ๒๕๖๓

ประดิษฐ์ แยมอ้ม

(นายประดิษฐ์ แยมอ้ม)

นายกองค์การบริหารส่วนตำบลบ้านเนิน

แผนอัตรากำลัง ๓ ปี

ประจำปีงบประมาณ พ.ศ. ๒๕๖๔ – ๒๕๖๖

องค์การบริหารส่วนตำบลบ้านเนิน

๑. หลักการและเหตุผล

๑.๑ ประกาศคณะกรรมการกลางพนักงานส่วนตำบล (ก.อบต.) เรื่อง มาตรฐานทั่วไปเกี่ยวกับ อัตรากำลัง กำหนดให้คณะกรรมการพนักงานส่วนตำบล (ก.อบต.จังหวัด) กำหนดตำแหน่งพนักงานส่วน ตำบล ว่าจะมีตำแหน่งใด ระดับใด อยู่ในส่วนราชการใด จำนวนเท่าใด ให้คำนึงถึงภาระหน้าที่ความรับผิดชอบ ลักษณะงานที่ต้องปฏิบัติ ความยาก และคุณภาพของงาน ตลอดจนทั้งภาระค่าใช้จ่ายขององค์การบริหารส่วน ตำบล ที่จะต้องจ่ายในด้านบุคคล โดยให้องค์การบริหารส่วนตำบลจัดทำแผนอัตรากำลังของพนักงานส่วนตำบล เพื่อใช้ในการกำหนดตำแหน่งโดยความเห็นชอบของคณะกรรมการกลางพนักงานส่วนตำบล (ก.อบต.จังหวัด) ทั้งนี้ ให้เป็นไปตามหลักเกณฑ์ และวิธีการที่คณะกรรมการกลางพนักงานส่วนตำบล (ก.อบต.) กำหนด

๑.๒ คณะกรรมการกลางพนักงานส่วนตำบล (ก.อบต.) ได้มีมติเห็นชอบประกาศการกำหนด ตำแหน่งพนักงานส่วนตำบล โดยกำหนดแนวทางให้องค์การบริหารส่วนตำบล จัดทำแผนอัตรากำลังของ องค์การบริหารส่วนตำบล เพื่อเป็นกรอบในการกำหนดตำแหน่งและการใช้ตำแหน่งพนักงานส่วนตำบล ลูกจ้างประจำและพนักงานจ้าง โดยให้เสนอให้คณะกรรมการพนักงานส่วนตำบล (ก.อบต.จังหวัด) พิจารณาให้ ความเห็นชอบ โดยได้กำหนดให้องค์การบริหารส่วนตำบล แต่งตั้งคณะกรรมการจัดทำแผนอัตรากำลัง วิเคราะห์ อำนาจหน้าที่และภารกิจขององค์การบริหารส่วนตำบล วิเคราะห์ความต้องการกำลังคน วิเคราะห์การวางแผนการใช้กำลังคน จัดทำกรอบอัตรากำลัง และกำหนดหลักเกณฑ์และเงื่อนไข ในการกำหนดตำแหน่ง พนักงานส่วนตำบล ลูกจ้างประจำและพนักงานจ้าง ตามแผนอัตรากำลัง ๓ ปี

๑.๓ จากหลักการและเหตุผลดังกล่าว องค์การบริหารส่วนตำบล จึงได้จัดทำแผนอัตรากำลัง ๓ ปี สำหรับปีงบประมาณ พ.ศ. ๒๕๖๔ – ๒๕๖๖ ขึ้น

๒. วัตถุประสงค์

๒.๑ เพื่อให้องค์การบริหารส่วนตำบลบ้านเนิน มีโครงสร้างการแบ่งงานและระบบงาน ที่เหมาะสมไม่ซ้ำซ้อน

๒.๒ เพื่อให้องค์การบริหารส่วนตำบลบ้านเนิน มีการกำหนดตำแหน่งการจัดอัตรากำลัง โครงสร้างส่วนราชการให้เหมาะสมกับอำนาจหน้าที่ขององค์การบริหารส่วนตำบล ตามพระราชบัญญัติสภา ตำบลและองค์การบริหารส่วนตำบล พ.ศ. ๒๕๓๗ และที่แก้ไขเพิ่มเติมถึงปัจจุบัน และตามพระราชบัญญัติ กำหนดแผนและขั้นตอนการกระจายอำนาจให้องค์กรปกครองส่วนท้องถิ่น พ.ศ. ๒๕๔๒ และกฎหมายที่ เกี่ยวข้อง

๒.๓ เพื่อให้คณะกรรมการพนักงานส่วนตำบล (ก.อบต.จังหวัด) สามารถตรวจสอบการกำหนด ตำแหน่งและการใช้ตำแหน่งข้าราชการหรือพนักงานส่วนท้องถิ่น ลูกจ้างประจำว่าถูกต้องเหมาะสมหรือไม่

๒.๔ เพื่อเป็นแนวทางในการดำเนินการวางแผนการพัฒนาบุคลากรขององค์การบริหารส่วน ตำบลบ้านเนิน

๒.๕ เพื่อให้องค์การบริหารส่วนตำบล สามารถวางแผนอัตรากำลังในการบรรจุแต่งตั้งพนักงานส่วนตำบล ลูกจ้างประจำ และพนักงานจ้าง เพื่อให้การบริหารงานขององค์การบริหารส่วนตำบล เกิดประโยชน์ต่อประชาชน เกิดผลสัมฤทธิ์ต่อภารกิจตามอำนาจหน้าที่ มีประสิทธิภาพ มีความคุ้มค่า สามารถลดขั้นตอนการปฏิบัติงาน มีการลดภารกิจและยุบเลิกหน่วยงานที่ไม่จำเป็น การปฏิบัติภารกิจสามารถตอบสนองความต้องการของประชาชนได้เป็นอย่างดี

๒.๖ เพื่อให้องค์การบริหารส่วนตำบลบ้านเนิน สามารถควบคุมภาระค่าใช้จ่ายด้านการบริหารงานบุคคลให้เป็นไปตามที่กฎหมายกำหนด

๓. กรอบแนวคิดในการจัดทำแผนอัตรากำลัง ๓ ปี

คณะกรรมการจัดทำแผนอัตรากำลังขององค์การบริหารส่วนตำบลบ้านเนิน ซึ่งประกอบด้วยนายกองค์การบริหารส่วนตำบล เป็นประธานกรรมการ ปลัดองค์การบริหารส่วนตำบล หัวหน้าส่วนราชการทุกส่วนราชการ เป็นกรรมการ หัวหน้าส่วนราชการที่รับผิดชอบการบริหารงานบุคคล เป็นกรรมการและเลขานุการ และข้าราชการหรือพนักงานส่วนท้องถิ่นที่ได้รับมอบหมายไม่เกิน ๒ คน เป็นผู้ช่วยเลขานุการ มีหน้าที่จัดทำแผนอัตรากำลัง ๓ ปี โดยมีขอบเขตเนื้อหาครอบคลุมในเรื่องต่างๆ ดังต่อไปนี้

๓.๑ วิเคราะห์ภารกิจ อำนาจหน้าที่ความรับผิดชอบขององค์การบริหารส่วนตำบลบ้านเนิน ตามพระราชบัญญัติสภาตำบลและองค์การบริหารส่วนตำบล พ.ศ. ๒๕๓๗ และที่แก้ไขเพิ่มเติมถึงปัจจุบัน และตามพระราชบัญญัติแผนและขั้นตอนการกระจายอำนาจให้องค์กรปกครองส่วนท้องถิ่น พ.ศ. ๒๕๔๒ ตลอดจนกฎหมายอื่นที่เกี่ยวข้องกับแผนพัฒนาเศรษฐกิจและสังคมแห่งชาติ แผนพัฒนาจังหวัด แผนพัฒนาอำเภอ แผนพัฒนาตำบล นโยบายของรัฐบาล มติคณะรัฐมนตรี นโยบายผู้บริหารและองค์การบริหารส่วนตำบล รวมถึงสภาพปัญหาในพื้นที่ขององค์การบริหารส่วนตำบลบ้านเนิน เพื่อให้การดำเนินการขององค์การบริหารส่วนตำบลบรรลุผลตามพันธกิจที่ตั้งไว้จำเป็นต้องจัดสรรอัตรากำลัง ตามหน่วยงานต่าง ๆ ให้เหมาะสมกับเป้าหมายการดำเนินการ โดยมุมมองนี้เป็นการพิจารณาว่า งานในปัจจุบันที่ดำเนินการอยู่นั้น ครบถ้วนและตรงตามภารกิจหรือไม่ อย่างไร หากงานที่ทำอยู่ในปัจจุบันไม่ตรงกับภารกิจในอนาคตก็ต้องการวางแผนกรอบอัตรากำลังให้ปรับเปลี่ยนไปตามทิศทางในอนาคต รวมถึงหากงานในปัจจุบันบางส่วนไม่ต้องดำเนินการแล้ว อาจทำให้การจัดสรรกำลังคนของบางส่วนราชการเปลี่ยนแปลงไป ทั้งนี้ เพื่อให้เกิดการเตรียมความพร้อมในเรื่องกำลังคนให้รองรับสถานการณ์ในอนาคต

๓.๒ กำหนดโครงสร้างการแบ่งส่วนราชการภายในและการจัดระบบงาน เพื่อรองรับภารกิจตามอำนาจหน้าที่ความรับผิดชอบ ให้สามารถแก้ปัญหาขององค์การบริหารส่วนตำบลบ้านเนินได้อย่างมีประสิทธิภาพ

๓.๓ การวิเคราะห์ต้นทุนค่าใช้จ่ายของกำลังคน : Supply pressure เป็นการนำประเด็นค่าใช้จ่ายบุคลากรเข้ามาร่วมในการพิจารณา เพื่อการจัดการทรัพยากรบุคคลมีอยู่เป็นไปอย่างมีประสิทธิภาพสูงสุด กำหนดตำแหน่งในสายงานต่าง ๆ จำนวนตำแหน่ง และระดับตำแหน่ง ให้เหมาะสมกับภาระหน้าที่ ความรับผิดชอบ ปริมาณงาน และคุณภาพของงาน รวมทั้งสร้างความก้าวหน้าในสายอาชีพของกลุ่มงานต่าง ๆ โดยในส่วนนี้จะคำนึงถึง

๓.๓.๑ การจัดระดับชั้นงานที่เหมาะสม ในพิจารณาถึงต้นทุนต่อการกำหนดระดับชั้นงานในแต่ละประเภท เพื่อให้การกำหนดตำแหน่งและการปรับระดับชั้นงานเป็นไปอย่างประหยัดและมีประสิทธิภาพสูงสุด

๓.๓.๒ การจัดสรรประเภทของบุคลากรส่วนท้องถิ่น (ข้าราชการหรือพนักงานส่วนท้องถิ่น ข้าราชการครู บุคลากรทางการศึกษา ลูกจ้างประจำ และพนักงานจ้าง) โดยหลักการแล้ว การจัดประเภทลักษณะงานผิดจะมีผลกระทบต่อประสิทธิภาพ และต้นทุนในการทำงานขององค์กร ดังนั้น ในการกำหนดอัตรากำลังข้าราชการหรือพนักงานส่วนท้องถิ่นในแต่ละส่วนราชการจะต้องมีการพิจารณาว่าตำแหน่งที่กำหนดในปัจจุบันมีความเหมาะสมหรือไม่หรือควรเปลี่ยนลักษณะการกำหนดตำแหน่งเพื่อให้การทำงานเป็นไปอย่างมีประสิทธิภาพมากขึ้น โดยภาระค่าใช้จ่ายด้านการบริหารงานบุคคลต้องไม่เกินร้อยละสี่สิบของงบประมาณรายจ่ายตามมาตรา ๓๕ แห่งพระราชบัญญัติระเบียบบริหารงานบุคคลส่วนท้องถิ่น พ.ศ. ๒๕๔๒

๓.๔ การวิเคราะห์กระบวนการและเวลาที่ใช้ในการปฏิบัติงาน เป็นการนำข้อมูลเวลาที่ใช้ในการปฏิบัติงานตามกระบวนการจริง (Work process) ในอดีต เพื่อวิเคราะห์ปริมาณงานต่อบุคคลจริง โดยสมมติฐานที่ว่า งานใดที่ต้องมีกระบวนการและเวลาที่ใช้มากกว่าโดยเปรียบเทียบย่อมต้องใช้อัตรากำลังคนมากกว่า อย่างไรก็ตามในภาคราชการส่วนท้องถิ่นนั้นงานบางลักษณะงาน เช่น งานกำหนดนโยบาย งานมาตรฐานงานเทคนิคด้านช่าง หรืองานบริการบางประเภทไม่สามารถกำหนดเวลามาตรฐานได้ ดังนั้น การคำนวณเวลาที่ใช้ในกรณีของภาคราชการส่วนท้องถิ่นนั้น จึงทำได้เพียงเป็นข้อมูลเปรียบเทียบ (Relative Information) มากกว่าจะเป็นข้อมูลที่ใช้ในการกำหนดคำนวณอัตราต่อหน่วยงานจริงเหมือนในภาคเอกชน นอกจากนี้ ก่อนจะคำนวณเวลาที่ใช้ในการปฏิบัติงานแต่ละส่วนราชการจะต้องพิจารณาปริมาณงาน ลักษณะงานที่ปฏิบัติว่ามีความสอดคล้องกับภารกิจของหน่วยงานหรือไม่ เพราะในบางครั้งอาจเป็นไปได้ว่างานที่ปฏิบัติอยู่ในปัจจุบันมีลักษณะเป็นงานโครงการพิเศษ หรืองานของหน่วยงานอื่น ก็มีความจำเป็นต้องมาใช้ประกอบการพิจารณาด้วย **พิจารณางานพนักงานส่วนตำบล และพนักงานจ้าง ในสายงานว่า**

- สอดคล้องกับส่วนราชการ / ส่วนงานนี้หรือไม่
- มีภาระงานที่ต้องอาศัยสายงานดังกล่าวหรือไม่
- การมีสายงานนี้ในส่วนราชการ เอื้อต่อการบริหารทรัพยากรบุคคลหรือไม่

○ พิจารณาปรับเปลี่ยนสายงานเมื่อพบว่า

- ลักษณะความเชี่ยวชาญไม่สอดคล้องกับงานหลักขององค์การบริหารส่วนตำบลบ้านเนิน
- ไม่มีภาระงาน/ความรับผิดชอบที่ต้องอาศัยสายงานดังกล่าว / หรือทดแทนด้วยสายงานอื่นที่เหมาะสมกว่าได้
- การมีสายงานนี้ในหน่วยงานมิได้ช่วยเอื้อต่อการบริหารทรัพยากรบุคคล

การคิดปริมาณงานแต่ละส่วนราชการ

การนำปริมาณงานที่เกิดขึ้นแต่ละส่วนราชการ มาเพื่อวิเคราะห์การกำหนดอัตรา และคำนวณระยะเวลาที่เกิดขึ้น โดยองค์การบริหารส่วนตำบลบ้านเนิน ได้ใช้วิธีคิดจากสูตรการคำนวณหาเวลาปฏิบัติราชการ ดังนี้

จำนวนวันปฏิบัติราชการ ๑ ปี x ๖ = เวลาปฏิบัติราชการ

แทนค่า $230 \times 6 = 1,380$ หรือ $82,800$ นาที

หมายเหตุ

๑. ๒๓๐ คือ จำนวนวัน ใน ๑ ปี ใช้เวลาปฏิบัติงาน ๒๓๐ วันโดยประมาณ
๒. ๖ คือ ใน ๑ วัน ใช้เวลาปฏิบัติงานราชการ เป็นเวลา ๖ ชั่วโมง
๓. ๑,๓๘๐ คือ จำนวน วัน คูณด้วย จำนวน ชั่วโมง / ๑ ปี ทำงาน ๑,๓๘๐ ชั่วโมง
๔. ๘๒,๘๐๐ คือ ใน ๑ ชั่วโมง มี ๖๐ นาที ดังนั้น $1,380 \times 60$ จะได้ ๘๒,๘๐๐ นาที

๓.๕ การวิเคราะห์ผลงานที่ผ่านมาเพื่อประกอบการกำหนดกรอบอัตรากำลังเป็นการนำผลลัพธ์ที่พึงประสงค์ของแต่ละส่วนราชการและพันธกิจขององค์กรมายึดโยงกับจำนวนกรอบอัตรากำลังที่ต้องใช้สำหรับการสร้างผลลัพธ์ที่พึงประสงค์ให้ได้ตามเป้าหมาย โดยสมมติฐานที่ว่า หากผลงานที่ผ่านมาเปรียบเทียบกับผลงานในปัจจุบันและในอนาคตมีความแตกต่างกันอย่างมีนัยสำคัญ อาจต้องมีการพิจารณาแนวทางในการกำหนด/เกลี่ยอัตรากำลังใหม่ เพื่อให้เกิดการทำงานที่มีประสิทธิภาพและสนับสนุนการทำงานตามภารกิจของส่วนราชการและองค์กรอย่างสูงสุด องค์กรการบริหารส่วนตำบลบ้านเนินจึงนำผลลัพธ์ที่พึงประสงค์ (ที่ยึดโยงกับตัวชี้วัด (KPIs) และพันธกิจขององค์กรการบริหารส่วนตำบลบ้านเนิน) มายึดโยงกับจำนวนกรอบอัตรากำลังที่ต้องใช้สำหรับการสร้างผลลัพธ์ที่พึงประสงค์ให้ได้ตามเป้าหมาย โดยเน้นที่การปฏิบัติงาน การบริหารราชการ สอดคล้องและตอบโจทย์กับการประเมินประสิทธิภาพขององค์กรการบริหารส่วนตำบลบ้านเนิน (การตรวจประเมิน LPA)

๓.๖ การวิเคราะห์ข้อมูลจากความคิดเห็นแบบ ๓๖๐ องศา เป็นการสอบถามความคิดเห็นจากผู้มีส่วนได้เสียหรือนำประเด็นต่าง ๆ อย่างเรื่องการบริหารงาน งบประมาณ คน มาพิจารณาอย่างน้อยใน ๓ ประเด็นดังนี้

๓.๖.๑ เรื่องพื้นที่และการจัดโครงสร้างองค์กร เนื่องจากการจัดโครงสร้างองค์กรและการแบ่งงานในพื้นที่นั้นจะมีผลต่อการกำหนดกรอบอัตรากำลังเป็นอย่างมาก เช่น หากกำหนดโครงสร้างที่มากเกินไปจะทำให้เกิดตำแหน่งงานขึ้นตามมาอีกไม่ว่าจะเป็นงานหัวหน้าฝ่าย งานธุรการ สารบรรณและบริหารทั่วไปในส่วนราชการนั้น ซึ่งอาจมีความจำเป็นต้องทบทวนว่าการกำหนดโครงสร้างในปัจจุบันของแต่ละส่วนราชการนั้น มีความเหมาะสมมากน้อยเพียงใด ซึ่งองค์กรการบริหารส่วนตำบลบ้านเนิน พิจารณาทบทวนว่าการกำหนดโครงสร้างในปัจจุบันของแต่ละส่วนราชการนั้นมีความเหมาะสมแล้ว โดยปัจจุบัน มี ๓ ส่วนราชการ ได้แก่ สำนักงานปลัด กองคลัง กองช่าง

๓.๖.๒ เรื่องการเกษียณอายุราชการ เนื่องจากองค์กรการบริหารส่วนตำบลบ้านเนินเป็นองค์กรที่มีข้าราชการสูงอายุจำนวนหนึ่ง ดังนั้นจึงต้องมีการพิจารณาถึงการเตรียมการเรื่องกรอบอัตรากำลังที่จะรองรับการเกษียณอายุของข้าราชการ ทั้งนี้ไม่ว่าจะเป็นการถ่ายทอดองค์ความรู้ การปรับตำแหน่งอัตรากำลังที่เหมาะสมขึ้นทดแทนตำแหน่งที่จะเกษียณอายุออกไป เพื่อให้สามารถมีบุคลากรปฏิบัติงานต่อเนื่อง และสามารถคาดการณ์ วางแผนกำหนดเพื่อรองรับสถานการณ์ในอนาคตข้างหน้าเกี่ยวกับกำลังคนได้

๓.๖.๓ ความคิดเห็นของผู้มีส่วนได้เสีย เป็นการสอบถามจากเจ้าหน้าที่ภายในส่วนราชการและผู้ที่มีส่วนเกี่ยวข้องกับส่วนราชการนั้น ๆ ผ่านการส่งแบบสอบถามหรือการสัมภาษณ์ที่มุมมองต่าง ๆ อาจทำให้กำหนดกรอบอัตรากำลังเป็นไปอย่างมีประสิทธิภาพมากขึ้น

๓.๗ การพิจารณาเปรียบเทียบกับกรอบอัตรากำลังขององค์กรอื่นๆ กระบวนการนี้เป็นกระบวนการนำข้อมูลของอัตรากำลังในหน่วยงานที่มีลักษณะงานใกล้เคียงกัน เช่น การเปรียบเทียบจำนวนกรอบอัตรากำลังของงานการเจ้าหน้าที่ในเทศบาล ก. และงานการเจ้าหน้าที่ในเทศบาล ข. ซึ่งมีหน้าที่รับผิดชอบคล้ายกัน โดยสมมติฐานที่ว่าแนวโน้มของการใช้อัตรากำลังของแต่ละองค์กรในลักษณะงานและปริมาณงานแบบเดียวกันน่าจะมีจำนวนและการกำหนดตำแหน่งคล้ายคลึงกันก็ได้ ซึ่งถ้าหากองค์กรการบริหารส่วนตำบลบ้านเนินเปรียบเทียบจำนวนอัตรกำลังกับองค์กรการบริหารส่วนตำบลข้างเคียงจำนวนสามหน่วยงาน (ตามตารางข้างล่าง) ซึ่งเป็นองค์กรการบริหารส่วนตำบลที่มี ลักษณะภูมิประเทศใกล้เคียงกัน และเขตพื้นที่ติดต่อกัน และภาระหน้าที่ใกล้เคียงกันจะพบว่า การกำหนด อัตรากำลังขององค์กรการบริหารส่วนตำบลทั้งสองแห่งมีอัตรากำลังไม่แตกต่างกัน แนวโน้มของการใช้อัตรากำลังขององค์กรการบริหารส่วนตำบลข้างเคียงลักษณะงานและปริมาณงานแบบเดียวกันน่าจะมีจำนวนและการกำหนดตำแหน่งคล้ายคลึงกันก็ได้ ดังนั้น ในเรื่องของการกำหนดตำแหน่งเมื่อเปรียบเทียบกับหน่วยงานข้างเคียงแล้ว การจัดทำแผนอัตรากำลัง ๓ ปี ประจำปีงบประมาณ พ.ศ. ๒๕๖๔ - ๒๕๖๖ ขององค์กรการบริหารส่วนตำบลบ้านเนิน จึงยังไม่มีมีความจำเป็นต้องปรับเกลี่ยตำแหน่ง

ลดตำแหน่ง หรือเพิ่มตำแหน่งแต่อย่างใด และ จำนวน ปริมาณคนที่มีอยู่ขณะปัจจุบัน สามารถที่จะปฏิบัติงานได้อย่างมีประสิทธิภาพ ส่วนตำแหน่งที่ยังว่างไม่มีคนครอง องค์การบริหารส่วนตำบลบ้านเนิน ได้ดำเนินการตามหลักเกณฑ์ที่กำหนดแล้ว และคาดการณ์ว่าในปีงบประมาณ พ.ศ. ๒๕๖๔ - ๒๕๖๖ ตามกรอบอัตรากำลัง ๓ ปี จะได้พนักงานส่วนตำบลเพิ่มขึ้นจากการประกาศรับโอน ทำให้สามารถปฏิบัติงานได้อย่างมีประสิทธิภาพมากยิ่งขึ้น ประกอบกับค่าใช้จ่ายด้านบุคคลขององค์การบริหารส่วนตำบลไม่เกินร้อยละ ๔๐

ตารางเปรียบเทียบจำนวนอัตรากำลังกับองค์การบริหารส่วนตำบลข้างเคียง

อปท.	กำหนดส่วนราชการ	พนักงานส่วนตำบลและพนักงานครู (คน)	ลูกจ้างประจำ (คน)	พนักงานจ้าง (คน)
อบต.บ้านเนิน	๓	๑๖	-	๘
อบต.ไสหมาก	๓	๑๔	๑	๑๐
อบต.เสือหิ่ง	๓	๑๘	-	๑๑
อบต.เขาพระบาท	๓	๑๙	-	๑๑

๓.๘ ให้องค์การบริหารส่วนตำบลมีแผนการพัฒนาพนักงานส่วนตำบลทุกคน โดยต้องได้รับการพัฒนาความรู้ความสามารถอย่างน้อยปีละ ๑ ครั้ง

การวิเคราะห์ข้อมูลเพื่อกำหนดกรอบอัตรากำลังไม่มุ่งเน้นในการเพิ่ม เกลี้ย หรือลดจำนวนกรอบอัตรากำลังเป็นสิ่งสำคัญ แต่มีจุดมุ่งหมายเพื่อให้ส่วนราชการมีแนวทางในการพิจารณากำหนดกรอบอัตรากำลังที่เป็นระบบมากขึ้น นอกจากนั้น ยังมีจุดมุ่งเน้นให้ส่วนราชการพิจารณากำหนดตำแหน่งที่เหมาะสม (Right Jobs) มากกว่าการเพิ่ม/ลดจำนวนตำแหน่ง ตัวอย่าง เช่น การวิเคราะห์ต้นทุนค่าใช้จ่ายแล้ว พบว่าการกำหนดกรอบตำแหน่งในประเภททั่วไปอาจมีความเหมาะสมน้อยกว่าการกำหนดตำแหน่งประเภทวิชาการในบางลักษณะงาน ทั้ง ๆ ที่ใช้ต้นทุนไม่แตกต่างกันมาก รวมถึงในการพิจารณาที่กระบวนการทำงานก็พบว่า เป็นลักษณะงานในเชิงการวิเคราะห์ในสายอาชีพมากกว่างานในเชิงปฏิบัติงาน และส่วนราชการอื่นก็กำหนดตำแหน่งในลักษณะนี้เป็นตำแหน่งประเภทวิชาการ ถ้าเกิดกรณีเช่นนี้ก็น่าจะมีเหตุผลเพียงพอที่จะกำหนดกรอบอัตรากำลังในลักษณะงานนี้เป็นตำแหน่งประเภทวิชาการ โดยไม่ได้เพิ่มจำนวนตำแหน่งของส่วนราชการเลย โดยสรุปอาจกล่าวได้ว่า กรอบแนวคิดการวิเคราะห์อัตรากำลัง (Effective Man Power Planning Framework) นี้จะเป็นแนวทางให้ส่วนราชการสามารถมีข้อมูลเชิงวิเคราะห์อย่างเพียงพอในการที่จะอธิบายเหตุผลเชิงวิชาการสำหรับการวางแผนกรอบอัตรากำลังที่เหมาะสมตามภารกิจงานของแต่ละส่วนราชการ นอกจากนั้นการรวบรวมข้อมูลโดยวิธีการดังกล่าวจะทำให้ส่วนราชการ สามารถนำข้อมูลเหล่านี้ไปใช้ประโยชน์ในเรื่องอื่น ๆ เช่น

- การใช้ข้อมูลที่หลากหลายจะทำให้เกิดการยอมรับได้มากกว่าโดยเปรียบเทียบหากจะต้องมีการเกลี้ยอัตรากำลังระหว่างหน่วยงาน

- การจัดทำกระบวนการจริง (Work process) จะทำให้ได้เวลามาตรฐานที่จะสามารถนำไปใช้วัดประสิทธิภาพในการทำงานของบุคคลได้อย่างถูกต้อง รวมถึงในระยะยาวส่วนราชการสามารถนำผลการจัดทำกระบวนการและเวลามาตรฐานนี้ไปวิเคราะห์เพื่อการปรับปรุงกระบวนการ (Process Re-engineer) อันจะนำไปสู่การใช้อัตรากำลังที่เหมาะสมและมีประสิทธิภาพมากขึ้น

- การเก็บข้อมูลผลงาน จะทำให้สามารถพยากรณ์แนวโน้มของภาระงาน ซึ่งจะเป็นประโยชน์ในอนาคตต่อส่วนราชการในการเตรียมทรัพยากรศาสตร์ในการทำงาน เพื่อรองรับภารกิจที่จะเพิ่ม/ลดลง

๔. สภาพปัญหาของพื้นที่และความต้องการของประชาชน

เพื่อให้การวางแผนอัตรากำลัง ๓ ปีขององค์การบริหารส่วนตำบลบ้านเนินมีความครบถ้วน สามารถดำเนินการตามอำนาจหน้าที่ได้อย่างมีประสิทธิภาพ องค์การบริหารส่วนตำบลบ้านเนิน วิเคราะห์ สภาพปัญหาและความต้องการของประชาชนในเขตพื้นที่ที่สำคัญ ดังนี้

สภาพปัญหาของเขตพื้นที่ที่รับผิดชอบและความต้องการของประชาชน และแนวทางการแก้ไข โดยแบ่งออกเป็นด้านต่าง ๆ ดังนี้

๑ ด้านโครงสร้างพื้นฐาน

ด้านโครงสร้างพื้นฐาน และการให้บริการสาธารณะภายในเขตองค์การบริหารส่วนตำบลบ้านเนิน ยังคงเป็นปัญหาหลักต่อความต้องการของประชาชนในพื้นที่ซึ่งปัจจัยหลักในการพัฒนาโครงสร้างพื้นฐานก็คือด้านงบประมาณตั้งนั้น องค์การบริหารส่วนตำบลบ้านเนิน ซึ่งเป็นองค์กรปกครองท้องถิ่นจำเป็นอย่างยิ่งที่จะต้องบริหารงบประมาณที่มีอยู่อย่างจำกัดแก้ปัญหาโครงสร้างพื้นฐานให้เหมาะสมและเป็นธรรมอย่างที่สุดและ ต้องให้ความสำคัญกับปัญหาการวางแผนผังเมืองเพื่ออนาคตจะไม่ประสบปัญหาหรือประสบกับปัญหาที่ไม่รุนแรงมากนัก

ขอบเขตและปริมาณของปัญหา พื้นที่เป้าหมาย กลุ่มเป้าหมาย

๑. เส้นทางคมนาคม บางเส้นทางคมนาคมภายในหมู่บ้านมีสภาพเป็นถนนลูกรัง และเป็นหลุมเป็นบ่อ จนเป็นเหตุให้เด็กนักเรียน และประชาชนที่สัญจรไป-มา ได้รับความเดือดร้อน ซึ่งมีปริมาณของยานพาหนะผ่านไปมามากพอสมควร

๒. ทางระบายน้ำล้นคลอง บางแห่งยังมีสภาพแคบและตื้นเขิน ลำเหมืองส่งน้ำมีวัชพืชปกคลุม ท่อระบายน้ำยังถูกน้ำกัดเซาะพังทลายต้องแก้ไขปัญหาทุกปี และบางแห่งท่อระบายน้ำเล็กทำให้การระบายน้ำในช่วงฤดูน้ำหลากไม่ทันทำให้เกิดปัญหาน้ำท่วมขัง

๓. ไฟฟ้าและแสงสว่าง ในเขตองค์การบริหารส่วนตำบลบ้านเนิน ประชาชนบางหลังคาเรือนยังไม่มีระบบไฟฟ้า และพื้นที่สาธารณะหลายแห่งยังไม่ได้ขยายเขตไฟฟ้าอย่างทั่วถึง

๔. ระบบประปาหมู่บ้าน มีระบบประปาทุกหมู่บ้านการผลิตน้ำเพื่ออุปโภค บริโภคไม่เพียงพอต่อความต้องการของประชาชน แต่ระบบประปาบางหมู่บ้านก่อสร้างมานานหลายปีแล้ว ทำให้ถังลูกบอลเก็บน้ำประปาเป็นสนิม พุพัง ทำให้ต้องซ่อมแซมบ่อยครั้งจนทำให้ระบบประปาเกิดความเสียหาย ชำรุด พังต้องทำการซ่อมแซมจนงบประมาณในการบริหารขาดดุล และไม่เพียงพอ

๕. แหล่งน้ำเพื่อการเกษตร เกษตรกรส่วนใหญ่อาศัยน้ำตามธรรมชาติในฤดูฝนทำนาปี บางครั้งเกิดปัญหายุ้งแล้งทำให้น้ำไม่เพียงพอต่อการทำนา บางพื้นที่พบปัญหาสภาพน้ำกร่อยไม่สามารถทำนาได้ ไม่มีอ่างเก็บน้ำไว้ใช้ในฤดูแล้ง

๖. การโทรคมนาคมและการสื่อสาร ระบบการสื่อสารในปัจจุบันส่วนใหญ่ชาวบ้านจะใช้โทรศัพท์มือถือในการติดต่อสื่อสาร และการส่งสิ่งของใช้ไปรษณีย์อนุญาต ส่วนการโทรคมนาคม ระบบอินเทอร์เน็ตมีบริการฟรีที่องค์การบริหารส่วนตำบลบ้านเนิน แต่ในภายในหมู่บ้านส่วนใหญ่จะติดไวไฟให้ลูกหลานตนเองที่กำลังเรียนหนังสือได้ใช้เฉพาะครัวเรือนกับการบริการของ TOT เป็นต้น

การคาดการณ์แนวโน้มในอนาคต

ปัญหาด้านโครงสร้างพื้นฐานสามารถพัฒนาหรือแก้ไข ปรับปรุงได้ โดยการจัดหาเงินงบประมาณให้สามารถตอบสนองต่อความต้องการของประชาชน และในส่วนของพื้นที่ เขตติดต่อกับตำบลข้างเคียงหรือโครงการ/กิจกรรมที่เกินศักยภาพ จะนำแนวทางการจัดทำแผนและประสานแผนพัฒนา เพื่อดำเนินการของงบประมาณสนับสนุนจากหน่วยงานที่เกี่ยวข้อง

ความต้องการของประชาชน

๑. ก่อสร้าง ปรับปรุง เส้นทางคมนาคมให้สะดวก ทัวถึงและครอบคลุมทุกหมู่บ้าน
๒. ก่อสร้างท่อลอดเหลี่ยม และวางท่อระบายน้ำเพื่อแก้ไขปัญหาน้ำท่วมขัง
๓. ขยายเขตไฟฟ้าให้ครบทุกครัวเรือน และขยายเขตไฟฟ้าสาธารณะให้ครอบคลุมทุกพื้นที่
๔. ก่อสร้างฝายน้ำล้น ขุดลอกคลอง
๕. จัดหาแหล่งกักเก็บน้ำ ในการอุปโภค บริโภค
๖. สนับสนุนปัจจัยในการผลิต
๗. สนับสนุนเงินทุนหมุนเวียนในการประกอบอาชีพแก่ประชาชน
๘. สร้างตลาดรองรับผลผลิตทางการเกษตร
๑๐. สนับสนุนอาชีพเสริมและการพัฒนาอาชีพ
๑๑. สนับสนุนงบประมาณในการลงทุน
๑๒. จัดให้มีการอบรมเพื่อสร้างจิตสำนึกในการอนุรักษ์ทรัพยากรธรรมชาติและสิ่งแวดล้อม
๑๓. จัดการเผยแพร่ความรู้ให้เห็นถึงโทษของการใช้สารเคมีในพืช
๑๔. สนับสนุนให้มีกิจกรรมการอนุรักษ์ทรัพยากรธรรมชาติและสิ่งแวดล้อม

๒ ด้านการพัฒนาสังคมและคุณภาพชีวิต

ปัญหา

สังคมโดยรวมภายในองค์การบริหารส่วนตำบลบ้านเนินยังเป็นสังคมระบบอุปถัมภ์แม้จะมีการกระจายอำนาจสู่ท้องถิ่นมากขึ้นแต่ประชาชนก็ยังไม่ใช้สิทธิหน้าที่ของตนเองที่มีอยู่ตามรัฐธรรมนูญเพื่อการบริหารงานเป็นไปตามเจตนารมณ์ของรัฐธรรมนูญและป้องกันปัญหาที่จะเกิดขึ้นในอนาคตได้

สำหรับปัญหาที่น่าจะมีผลกระทบต่อองค์การบริหารส่วนตำบลบ้านเนิน ดังนี้

๑. ปัญหาเสพติดในชุมชน
๒. ปัญหาสวัสดิการของผู้สูงอายุ/ผู้พิการ/ผู้ด้อยโอกาส/ผู้ป่วยเอดส์
๓. ปัญหาฝนแล้งและไม่มีแหล่งกักเก็บน้ำ
๔. ปัญหาศิลปวัฒนธรรม ประเพณีไทย ถูกกลืนจากเยาวชน
๕. ปัญหาน้ำท่วมพืชผลทางการเกษตร

๖. สถานที่สำหรับการเล่นกีฬา นันทนาการ และสถานที่พักผ่อนหย่อนใจ ยังไม่เพียงพอ ปัญหาด้านสังคมที่กล่าวมาทั้งหมดจะต้องมีการประชาคมหมู่บ้านเพื่อหาแนวทางแก้ไขและป้องกันในอนาคต

ขอบเขตและปริมาณของปัญหา พื้นที่เป้าหมาย กลุ่มเป้าหมาย

๑. เนื่องจากประชาชนส่วนใหญ่ได้รับสารอาหารที่มีประโยชน์ ปลอดภัย จึงทำให้ประชาชนในเขตองค์การบริหารส่วนตำบลบ้านเนิน มีอายุยืนยาว เป็นพิเศษ ฉะนั้น จึงเป็นเหตุให้จำนวนผู้สูงอายุเพิ่มมากขึ้น จำนวนกิจกรรมที่ส่งเสริมให้ผู้สูงอายุ สามารถใช้เวลาว่างในการมีชีวิตอยู่นั้นเกิดประโยชน์อย่างสูงสุด ยังมีค่อนข้างน้อย

๒. ในเขตพื้นที่ของในเขตองค์การบริหารส่วนตำบลบ้านเนิน ส่วนใหญ่มี อากาศร้อนชื้น เหมาะแก่การเกิดโรคไข้เลือดออก ในแต่ละปี สถิติการเกิดโรคไข้เลือดออกมีจำนวนเพิ่มมากขึ้น

๓. เด็กและเยาวชนในเขตในเขตองค์การบริหารส่วนตำบลบ้านเนิน ขาดการปลูกจิตสำนึกในด้านรักบ้านเกิด รักในอาชีพของพ่อแม่ ประชาชนในพื้นที่ส่วนใหญ่ อายุระหว่าง ๑๘-๓๕ ปี อยู่นอกพื้นที่ ไปศึกษาเล่าเรียน หรือไปทำงานที่อื่น

๔. ปัญหาด้านยาเสพติด เป็นปัญหาที่รัฐบาลได้กำหนดให้เป็น วาระแห่งชาติ แต่ปัญหานี้กลับไม่ลดน้อยลงเลยเพราะกลุ่มเสี่ยงส่วนใหญ่ จะมาจากลูกหลานในชุมชน/หมู่บ้าน การปกปิดปัญหาหรือไม่มีข้อมูลที่เป็นจริง จึงยากแก่การแก้ไข กำหนดมาตรการที่ชัดเจน

การคาดการณ์แนวโน้มในอนาคต องค์การบริหารส่วนตำบลบ้านเนินจะดำเนินการส่งเสริมและสนับสนุนทั้งทางด้านสาธารณสุข จัดวิทยากรมาอบรมให้ความรู้ ความเข้าใจ และจัดให้มีอาสาสมัครสาธารณสุขเป็นตัวแทนขององค์การบริหารส่วนตำบลบ้านเนิน คอยดูแลสอดส่องปัญหาสาธารณสุขภายในชุมชนของตนเองและประสานมายังองค์การบริหารส่วนตำบลบ้านเนิน เพื่อให้ความช่วยเหลือ และจัดให้มีโครงการด้านสาธารณสุข ลงไปยังชุมชน/หมู่บ้านต่าง ๆ อย่างทั่วถึง ส่วนในด้านการลดปัญหาต่างๆ ในเด็กและเยาวชน สิ่งสำคัญการปลูกฝังจิตสำนึกที่ดี ทั้งเรื่อง คุณธรรม จริยธรรม สามารถช่วยได้ดีและลงทุนน้อย เช่น การปลูกฝังในเรื่องเกี่ยวกับความสำคัญของหมู่บ้าน/ชุมชน ให้เด็กและเยาวชนเล็งเห็นความสำคัญในถิ่นที่อยู่บ้านเกิด อาชีพดั้งเดิม ส่วนเรื่องของยาเสพติด หากกลุ่มนี้ได้รับรู้ถึงโทษของยาเสพติด โดยจัดอบรมทั้งทางโลกและทางธรรม ก็สามารถลดปัญหาลงได้ และการส่งเสริมจริยธรรมของเด็กและเยาวชน มีการส่งเสริมโดยการอบรมทั้งในโรงเรียนและนอกโรงเรียน การติดตามสภาพเด็กและเยาวชนเพื่อสร้างความตระหนักและองค์การบริหารส่วนตำบลบ้านเนิน ได้ส่งเสริมกิจกรรมด้านประเพณีและวัฒนธรรม ทั้งที่ดำเนินการเองและจัดงบประมาณอุดหนุน ด้านสถานที่พักผ่อนหย่อนใจและนันทนาการองค์การบริหารส่วนตำบลบ้านเนิน ได้ส่งเสริมกีฬาในชุมชนโดยจัดสร้างสนามกีฬาในชุมชนและสนับสนุนอุปกรณ์กีฬาในการฝึกซ้อมและแข่งขัน หรือมีการส่งตัวแทนให้เป็นนักกีฬาระดับหมู่บ้าน อำเภอ และระดับจังหวัด ก็เป็นทางเลือกที่ดี ส่วนสถานที่หรือสวนสาธารณะขององค์การบริหารส่วนตำบลบ้านเนิน จัดส่งเสริมการปลูกต้นไม้ในชุมชนและที่สาธารณะต่าง ๆ การปรับภูมิทัศน์ในพื้นที่สาธารณะประโยชน์ ลมตมภาวะโลกร้อน ทุกอย่างเป็นสิ่งจำเป็นที่องค์การบริหารส่วนตำบลบ้านเนินต้องดำเนินการและคาดการณ์ไว้ในอนาคต

ความต้องการของประชาชน

ประชาชนต้องการมีคุณภาพชีวิตที่ดี ได้รับบริการสาธารณสุขอย่างทั่วถึง เด็ก เยาวชนได้รับการปลูกฝังให้อยู่ในจริยธรรมมีความสนใจในประเพณีของท้องถิ่นอันดีงาม มีลูกหลานสานต่ออาชีพเกษตรกรรมอย่างภาคภูมิใจ และสถานที่พักผ่อนหย่อนใจ สถานที่เล่นกีฬา ออกกำลังกายและนันทนาการอย่างเพียงพอและใช้พื้นที่สาธารณะประโยชน์หรือพื้นที่ว่างเปล่าให้เกิดประโยชน์สูงสุด

๓ ด้านเศรษฐกิจ

ปัญหา

สภาพเศรษฐกิจภายในชุมชนองค์การบริหารส่วนตำบลบ้านเนิน ยังมีปัญหาราคาผลผลิตตกต่ำประชาชนยังว่างงาน ไม่มีการใช้เวลาว่างให้เป็นประโยชน์เนื่องจากขาดอาชีพเสริมหลังหมดฤดูการผลิต การรวมกลุ่มอาชีพของประชาชนยังไม่เข้มแข็งพอ การส่งเสริมอาชีพขาดการต่อเนื่อง เพราะการทำงานของกลุ่มอาชีพมีเพียงไม่กี่คน ขาดสถานที่ดำเนินงาน สถานที่ท่องเที่ยวยังขาดการส่งเสริมดูแลอย่างจริงจังดังนั้นจึงเป็นปัญหาสำคัญที่จะต้องคิดต่อไปว่าทำอะไรจึงจะทำให้เศรษฐกิจภายในชุมชนดีขึ้น

ในด้านศักยภาพในการบริหารงานการแก้ปัญหาขององค์การบริหารส่วนตำบลบ้านเนิน ยังต้องอาศัยงบประมาณในการแก้ไขปัญหาต่างๆเช่นปัญหาโครงสร้างพื้นฐานปัญหาด้านสังคม ปัญหาลิ่งแวดล้อม ปัญหาเรื่องน้ำปัญหาราคาพืชผลทางการเกษตรปัญหาเศรษฐกิจ ฯลฯซึ่งปัญหาที่กล่าวมา ถือเป็นปัญหาเร่งด่วนบางปัญหาจำเป็นอย่างยิ่งที่จะต้องอาศัยความร่วมมือจากหน่วยงานอื่นพร้อมทั้งยังต้องอาศัยงบประมาณที่มีอยู่ที่ค่อนข้างจะจำกัดเพื่อบริการจัดการปัญหาให้เกิดประโยชน์สูงสุด และรองรับการขยายตัวมากขึ้นในอนาคต

ขอบเขตและปริมาณของปัญหา พื้นที่เป้าหมาย กลุ่มเป้าหมาย ประชาชนส่วนใหญ่ในเขตองค์การบริหารส่วนตำบลบ้านเนิน มีอาชีพหลัก คือ การเกษตร รองลงมาเป็นอาชีพรับจ้าง ขอบเขตและ

ปริมาณของปัญหา หรือกลุ่มเป้าหมาย ก็ยังเป็นกลุ่มเกษตรกรเป็นส่วนใหญ่ ฉะนั้น อาจารย์รวมกลุ่มผู้มีความเชี่ยวชาญในการพัฒนาภาคการเกษตร มาให้ความรู้ ความเข้าใจในทุกๆ ด้านให้การส่งเสริมอาชีพอย่างต่อเนื่อง

การคาดการณ์แนวโน้มในอนาคต ภาคการเกษตร เป็นสิ่งสำคัญยิ่งที่จะต้องดำเนินการพัฒนาองค์การบริหารส่วนตำบลบ้านเนิน เล็งเห็นความสำคัญเป็นอย่างมาก การจัดสรรงบประมาณ การจัดทำโครงการ/กิจกรรมจะเน้นหนักในเรื่องของภาคการเกษตร อีกทั้งการเพิ่มพูนความรู้ ให้กับเกษตรกร เป็นนโยบายที่ต้องดำเนินการในอนาคตอย่างแน่นอน

ความต้องการของประชาชน

ประชาชนในเขตองค์การบริหารส่วนตำบลบ้านเนิน ต้องการเครื่องมือในการแปรรูปผลิตภัณฑ์ และต้องการความรู้ในการเพิ่มมูลค่าผลผลิตทางการเกษตร และสถานที่จำหน่ายสินค้าที่มั่นคงถาวร เพราะลดปัญหาการกดราคาผลผลิต

๔ ด้านการพัฒนาด้านการศึกษา ศาสนา ศิลปะ วัฒนธรรม จารีตประเพณี ภูมิปัญญา

ท้องถิ่นและกีฬานันทนาการ

ปัญหา

ในตำบลบ้านเนิน ยังขาดสถานที่สำหรับออกกำลังกายและที่พักผ่อนหย่อนใจที่เพียงพอ การพัฒนาคุณภาพชีวิตยังไม่ครอบคลุมและทั่วถึง งบประมาณในการพัฒนาและส่งเสริมด้านการศึกษา มีจำนวนน้อยเมื่อเปรียบเทียบกับความต้องการในการพัฒนาการเรียนการสอน เด็กที่เข้ารับการศึกษาจะมีปัญหาด้านโภชนาการ เนื่องจากตอนเช้าไม่ได้รับสารอาหารที่เพียงพอ

ขอบเขตและปริมาณของปัญหา พื้นที่เป้าหมาย กลุ่มเป้าหมาย เนื่องจากประชาชนในเขตองค์การบริหารส่วนตำบลบ้านเนิน มีพื้นที่เป็นแหล่งเกษตรกรรม เลี้ยงกุ้ง ส่งผลให้เกิดการทำลายของระบบนิเวศน์ ทำให้น้ำมีสารเคมีปนเปื้อนจากการเลี้ยงกุ้ง ประชาชนยังไม่เล็งเห็นความสำคัญของการอนุรักษ์ ป้องกันและดูแลเรื่องทรัพยากรธรรมชาติและสิ่งแวดล้อม

การคาดการณ์แนวโน้มในอนาคต องค์การบริหารส่วนตำบลบ้านเนิน จัดหาพื้นที่สาธารณะประโยชน์ในเขตองค์การบริหารส่วนตำบลบ้านเนิน เพื่อสร้างเพิ่มพื้นที่สีเขียว ลดปัญหาภาวะโลกร้อน และใช้พื้นที่ว่างเปล่าให้เกิดประโยชน์สูงสุด พร้อมส่งเสริมและสนับสนุนการใช้ปุ๋ยชีวภาพ ลดปัญหาสารเคมีตกค้างในพืชผลทางการเกษตร และการปศุสัตว์ จัดโครงการ/กิจกรรม ให้ความรู้ ความเข้าใจ และสร้างจิตสำนึกในการอนุรักษ์ ป้องกันและดูแลเรื่องทรัพยากรธรรมชาติและสิ่งแวดล้อม และทำให้ประชาชนหวงแหน

ความต้องการของประชาชน

ประชาชนต้องการ มีความรู้ในการดูแล อนุรักษ์ทรัพยากรธรรมชาติและสิ่งแวดล้อมอย่างถูกต้อง และมีเครื่องมือเครื่องใช้และบุคลากรในการจัดการดูแลทรัพยากรธรรมชาติและสิ่งแวดล้อมอย่างเพียงพอ สร้างจิตสำนึกและมีความตระหนักในการอนุรักษ์ ป้องกัน ดูแล รักและหวงแหนทรัพยากรธรรมชาติและสิ่งแวดล้อม

๕ ด้านการเมือง - การบริหาร

ปัญหาด้านการเมืองการบริหารสามารถแยกเป็นข้อๆดังนี้

๑. ปัญหาประชาชนขาดความรู้ในด้านการเมือง การบริหาร
๒. ปัญหาระบบขั้นตอนในการบริหารงานขององค์การบริหารส่วนตำบลบ้านเนินมีความซ้ำซ้อน
๓. ประชาชนขาดความตระหนัก ความกระตือรือร้น ในการมีส่วนร่วมทางการเมือง การบริหารอย่างจริงจัง
๔. การส่งเสริม พัฒนาและปรับปรุงในส่วนของการจัดเก็บรายได้ขององค์การบริหารส่วนตำบลบ้านเนินไม่เพียงพอต่อการบริหารงาน

๕. สถานที่ เครื่องมือ เครื่องใช้ ในการปฏิบัติงานไม่เพียงพอและไม่ทันสมัย

จากทั้งหมดที่กล่าวมาถือเป็นปัญหาสำคัญที่มีผลต่อการพัฒนาองค์กรปกครองส่วนท้องถิ่นดังนั้นจึงจำเป็นต้องหาวิธีที่ประชาชนจะต้องพัฒนาองค์กรปกครองส่วนท้องถิ่นและมีส่วนร่วมทางการเมืองการบริหารของท้องถิ่นเพื่อกำหนดทิศทางการบริหารงานด้านต่างๆให้เป็นไปตามความต้องการของท้องถิ่น

ขอบเขตและปริมาณของปัญหา พื้นที่เป้าหมาย กลุ่มเป้าหมาย

ประชาชนในเขตองค์การบริหารส่วนตำบลบ้านเนิน บางส่วนขาดความตระหนัก ความกระตือรือร้น ในการที่จะร่วมกิจกรรมทางการเมืองการบริหารงาน เช่น การประชุม การเข้าประชุม อบรม หรือการให้ความรู้ ในเรื่องต่างๆ สาเหตุมาจากประชาชนในพื้นที่ประกอบอาชีพเกษตรกรรม และ บางส่วนไม่ได้อยู่ในพื้นที่ ด้านการมีส่วนร่วมของประชาชนบกพร่อง ทำให้ไม่ทราบความต้องการของประชาชน อย่างแท้จริง และการบริหารงานไม่บรรลุวัตถุประสงค์ ส่วนในด้านของการปฏิบัติงาน ปฏิบัติหน้าที่ของบุคลากร ในองค์การบริหารส่วนตำบลบ้านเนิน บางส่วนไม่ยึดหลักธรรมาภิบาล ในการปฏิบัติงาน ขาดความ กระตือรือร้นในการทำงานและขาดประสิทธิภาพ อาจเนื่องมาจากข้อจำกัดของทรัพยากร ไม่ว่าจะเป็น เงิน คน หรือส่วนอื่น ขาดการส่งเสริมพัฒนาพื้นฐานของการทำงาน ด้านอุปกรณ์เครื่องมือเครื่องใช้ขององค์การบริหารส่วนตำบลบ้านเนินมีไม่เพียงพอ เนื่องจากงบประมาณในการจัดหามีจำกัด รายได้ขององค์การบริหาร ส่วนตำบลบ้านเนินมีน้อยซึ่งไม่เพียงพอต่อการดำเนินงานพัฒนาในด้านต่าง ๆ รายได้ขององค์การบริหารส่วน ตำบลบ้านเนินส่วนใหญ่เป็นรายได้ที่ส่วนกลางจัดสรรให้ รายได้จากการจัดเก็บเองมีน้อยเนื่องจากพื้นที่องค์การบริหาร ส่วนตำบลบ้านเนิน ไม่มีแหล่งเศรษฐกิจภายในเขตองค์การบริหารส่วนตำบลบ้านเนิน

การคาดการณ์แนวโน้มในอนาคต องค์การบริหารส่วนตำบลบ้านเนิน จัดให้มีการ ประชาสัมพันธ์ เผยแพร่ และส่งเสริมให้ประชาชนมีความสนใจในการเมืองการบริหารโดยใช้สื่อต่าง ๆ ของ องค์การบริหารส่วนตำบลบ้านเนิน จัดอบรมแกนนำในชุมชน/หมู่บ้าน และส่งเสริมให้ประชาชนมีส่วนร่วม ทางการเมืองการบริหารโดยการจัดตั้งกลุ่มตัวแทนของชุมชน/หมู่บ้าน ในด้านต่าง ๆ ส่วนในเรื่องบุคลากรของ องค์การบริหารส่วนตำบลบ้านเนิน จัดให้มีการส่งเสริมพัฒนาระบบการทำงาน โดยการส่งอบรมอย่างต่อเนื่อง เพื่อเพิ่มประสิทธิภาพและมีทัศนคติที่ดีในการทำงาน สร้างแรงจูงใจให้กับผู้ปฏิบัติงาน ทำให้มีขวัญและกำลังใจ ในการทำงาน และให้ทุกคนยึดถือปฏิบัติตามหลักธรรมาภิบาลอย่างแท้จริง ส่วนด้านการพัฒนาการจัดเก็บ รายได้ จัดให้มีการประชาสัมพันธ์เกี่ยวกับการชำระภาษี การต่อใบอนุญาตต่างๆ และการปฏิบัติตามข้อบัญญัติ การปรับปรุงด้านแผนที่ภาษีให้สามารถจัดเก็บได้อย่างเที่ยงยุติธรรมและครอบคลุมพื้นที่ทั้งหมด เร่งรัดการ จัดเก็บให้ครบถ้วนตามกำหนดเวลาอีกทั้งออกข้อบัญญัติเพื่อปรับปรุงอัตราการจัดเก็บให้ทันต่อสถานการณ์ ปัจจุบันและเพียงพอต่อการดำเนินการ

ความต้องการของประชาชน

๑. สร้างความตระหนัก ให้ประชาชนเล็งเห็นความสำคัญ ของการมีส่วนร่วมใน ด้านการเมือง การบริหารขององค์การบริหารส่วนตำบลบ้านเนินและสนใจที่จะมีส่วนร่วมกิจกรรมทางองค์การบริหารส่วนตำบลบ้านเนินจัดขึ้น

๒. ผู้บริหาร บุคลากร ขององค์การบริหารส่วนตำบลบ้านเนิน ได้รับการพัฒนาสามารถ ปฏิบัติงาน อย่างมีประสิทธิภาพ มีการบริการที่ดี สะดวก รวดเร็ว

๓. องค์การบริหารส่วนตำบลบ้านเนิน สามารถจัดเก็บรายได้อย่างทั่วถึง และครบถ้วน เป็นธรรม เพื่อมีรายได้เพียงพอต่อการบริหารงานและดำเนินโครงการ/กิจกรรมด้านต่างๆ มีการส่งเสริมและ สนับสนุนกลุ่มสร้างอาชีพหรือลงทุนในโครงการ/กิจกรรม เพื่อก่อให้เกิดการสร้างงานและกระจายรายได้ อย่าง ยั่งยืน

๕. ภารกิจ อำนาจหน้าที่ขององค์กรปกครองส่วนท้องถิ่น

อำนาจหน้าที่ขององค์การบริหารส่วนตำบล ตามพระราชบัญญัติสภาตำบลและองค์การบริหารส่วนตำบล พ.ศ. ๒๕๓๗ (และที่แก้ไขเพิ่มเติมถึงปัจจุบัน) และตามพระราชบัญญัติกำหนดแผนและขั้นตอนการกระจายอำนาจให้องค์กรปกครองส่วนท้องถิ่น พ.ศ. ๒๕๔๒ และตามกฎหมายอื่นตลอดจนการดำเนินการตามภารกิจเพื่อให้สอดคล้องกับแผนพัฒนาเศรษฐกิจและสังคมแห่งชาติ แผนพัฒนาจังหวัด และแผนพัฒนาอำเภอ แผนพัฒนาตำบล นโยบายของรัฐบาลและนโยบายของผู้บริหารท้องถิ่น ทั้งนี้ภารกิจดังกล่าวแบ่งเป็นกลุ่มภารกิจได้เป็น ๗ ด้าน ซึ่งภารกิจดังกล่าวถูกกำหนดอยู่ในพระราชบัญญัติสภาตำบลและองค์การบริหารส่วนตำบล พ.ศ. ๒๕๓๗ (แก้ไขเพิ่มเติมถึงปัจจุบัน) และตามพระราชบัญญัติกำหนดแผนและขั้นตอนการกระจายอำนาจให้องค์กรปกครองส่วนท้องถิ่น พ.ศ. ๒๕๔๒

๕.๑ ด้านโครงสร้างพื้นฐาน มีภารกิจที่เกี่ยวข้องดังนี้

- (๑) จัดให้มีและบำรุงรักษาทางน้ำและทางบก (มาตรา ๖๗ (๑))
- (๒) การจัดให้มีและบำรุงรักษาทางบก ทางน้ำ และทางระบายน้ำ (มาตรา ๑๖ (๒))
- (๓) ให้มีและบำรุงการไฟฟ้าหรือแสงสว่างโดยวิธีอื่น (มาตรา ๖๘ (๒))
- (๔) ให้มีน้ำเพื่อการอุปโภค บริโภค และการเกษตร (มาตรา ๖๘ (๑))
- (๕) การสาธารณสุข โภคและ การก่อสร้างอื่นๆ (มาตรา ๑๖ (๔))
- (๖) ให้มีและบำรุงรักษาทางระบายน้ำ (มาตรา ๖๘ (๓))
- (๗) การผังเมือง (มาตรา ๖๘ (๑๓))
- (๘) การควบคุมอาคาร (มาตรา ๑๖ (๒๘))
- (๙) การขนส่งและวิศวกรรมจราจร (มาตรา ๑๖ (๒๖))

๕.๒ ด้านส่งเสริมคุณภาพชีวิต มีภารกิจที่เกี่ยวข้อง ดังนี้

- (๑) ป้องกันโรคและระงับโรคติดต่อ (มาตรา ๖๗ (๓))
- (๒) การสาธารณสุข การอนามัยครอบครัวและการรักษาพยาบาล (มาตรา ๑๖ (๑๙))
- (๓) ส่งเสริมการศึกษา ศาสนา วัฒนธรรม (มาตรา ๖๗ (๕))
- (๔) การจัดการศึกษา (มาตรา ๑๖ (๙))
- (๕) การส่งเสริมกีฬา (มาตรา ๑๖ (๑๔))
- (๖) ส่งเสริมการพัฒนาสตรี เด็ก เยาวชน ผู้สูงอายุ และผู้พิการ (มาตรา ๖๗ (๖))
- (๗) การสังคมสงเคราะห์ และการพัฒนาคุณภาพชีวิตเด็ก สตรี คนชรา และผู้ด้อยโอกาส (มาตรา ๑๖ (๑๐))
- (๘) การมีน้ำเพื่ออุปโภค บริโภค และเพื่อการเกษตร (มาตรา ๖๘ (๑))
- (๙) ให้มีและบำรุงสถานที่ประชุม การกีฬาการพักผ่อนหย่อนใจและสวนสาธารณะ (มาตรา ๖๘ (๔))

๕.๓ ด้านการจัดระเบียบชุมชน สังคม และการรักษาความสงบเรียบร้อย มีภารกิจที่เกี่ยวข้อง ดังนี้

- (๑) การรักษาความสงบเรียบร้อย การส่งเสริมและสนับสนุนการป้องกันและรักษาความปลอดภัยในชีวิตและทรัพย์สิน (มาตรา ๑๖ (๓๐))
- (๒) การป้องกันและบรรเทาสาธารณภัย (มาตรา ๖๗ (๔)) และ (มาตรา ๑๖ (๒๙))
- (๓) การปรับปรุงแหล่งชุมชนแออัดและการจัดการเกี่ยวกับที่อยู่อาศัย (มาตรา ๑๖ (๑๒))

- (๔) การรักษาความสะอาดและความเป็นระเบียบเรียบร้อยของบ้านเมือง (มาตรา ๑๖ (๑๗))
- (๕) การคุ้มครองดูแลและรักษาทรัพย์สินอันเป็นสาธารณสมบัติของแผ่นดิน (มาตรา ๖๘ (๘))
- (๖) การควบคุมการเลี้ยงสัตว์ (มาตรา ๑๖ (๒๑))
- (๗) การจัดให้มีการควบคุมการฆ่าสัตว์ (มาตรา ๑๖ (๒๒))
- (๘) การรักษาความปลอดภัย ความเป็นระเบียบเรียบร้อย และการอนามัย โรงมหรสพ และสาธารณสถานอื่น ๆ (มาตรา ๑๖ (๒๓))

๕.๔ ด้านการวางแผน การส่งเสริมการลงทุน พาณิชยกรรมและการท่องเที่ยว มีภารกิจที่เกี่ยวข้องดังนี้

- (๑) ให้มีและส่งเสริมกลุ่มเกษตรกร และกิจการสหกรณ์ (มาตรา ๖๘ (๕))
- (๒) ส่งเสริมให้มีอุตสาหกรรมในครอบครัว (มาตรา ๖๘ (๖))
- (๓) การพาณิชยกรรมและการส่งเสริมการลงทุน (มาตรา ๑๖ (๗))
- (๔) บำรุงและส่งเสริมการประกอบอาชีพของราษฎร (มาตรา ๖๘ (๗))
- (๕) การส่งเสริม การฝึกและประกอบอาชีพ (มาตรา ๑๖ (๖))
- (๖) ให้มีตลาด ท่าเทียบเรือและท่าข้าม (มาตรา ๖๘ (๑๐))
- (๗) การจัดให้มีการควบคุมตลาด ท่าเทียบเรือ ท่าข้าม และที่จอดรถ (มาตรา ๑๖ (๓))
- (๘) กิจการเกี่ยวกับการพาณิชยกรรม (มาตรา ๖๘ (๑๑))
- (๙) การส่งเสริมการท่องเที่ยว (มาตรา ๑๖ (๘))
- (๑๐) การท่องเที่ยว (มาตรา ๖๘(๑๒))

๕.๕ ด้านการบริหารจัดการและการอนุรักษ์ทรัพยากรธรรมชาติและสิ่งแวดล้อมมีภารกิจที่เกี่ยวข้องดังนี้

- (๑) รักษาความสะอาดของถนน ทางน้ำ ทางเดิน และที่สาธารณะ รวมทั้งกำจัด มูลฝอยและสิ่งปฏิกูล (มาตรา ๖๗ (๒))
- (๒) การกำจัดมูลฝอย สิ่งปฏิกูล และน้ำเสีย (มาตรา ๖๗ (๕))
- (๓) คุ้มครอง ดูแล และบำรุงรักษาทรัพยากรธรรมชาติและสิ่งแวดล้อม (มาตรา ๖๗(๓))
- (๔) การจัดการ การบำรุงรักษา และการใช้ประโยชน์จากป่าไม้ ที่ดิน ทรัพยากรธรรมชาติและสิ่งแวดล้อม (มาตรา ๑๖ (๒๔))
- (๕) การดูแลรักษาที่สาธารณะ (มาตรา ๑๖ (๒๗))

๕.๖ ด้านการศาสนา ศิลปะวัฒนธรรม จารีตประเพณี และภูมิปัญญาท้องถิ่น มีภารกิจที่เกี่ยวข้องดังนี้

- (๑) ส่งเสริมการศึกษา ศาสนา และวัฒนธรรม (มาตรา ๖๗ (๕))
- (๒) บำรุงรักษาศิลปะ จารีตประเพณี ภูมิปัญญาท้องถิ่น และวัฒนธรรมอันดีของท้องถิ่น (มาตรา ๖๗ (๘)) และ (มาตรา ๑๖ (๑๑))

๕.๗ ด้านการบริหารจัดการและการสนับสนุนการปฏิบัติการกิจของส่วนราชการ และองค์กรปกครองส่วนท้องถิ่น มีภารกิจที่เกี่ยวข้อง ดังนี้

- (๑) การจัดทำแผนพัฒนาท้องถิ่นของตนเอง (มาตรา ๑๖ (๑))
- (๒) สนับสนุนสภาพาตำบลและองค์กรปกครองส่วนท้องถิ่นอื่นในการพัฒนาท้องถิ่น (มาตรา ๔๕ (๓))

- (๓) การคุ้มครองดูแลและรักษาทรัพย์สินอันเป็นสาธารณสมบัติของแผ่นดิน (มาตรา ๖๘ (๘))
- (๔) การส่งเสริมประชาธิปไตย (มาตรา ๑๖ (๑๕))
- (๕) การส่งเสริมการมีส่วนร่วมของราษฎร ในการมีมาตรการป้องกัน (มาตรา ๑๖ (๑๖))
- (๖) การหาประโยชน์จากทรัพย์สินขององค์การบริหารส่วนตำบล (มาตรา ๖๘ (๙))
- (๗) ภารกิจอื่นใดที่เป็นประโยชน์ของประชาชนในท้องถิ่นตามที่คณะกรรมการประกาศ (มาตรา ๑๖ (๓๑))
- (๘) กำหนด (มาตรา ๑๖ (๓๑))
- (๙) ปฏิบัติหน้าที่อื่นตามที่ทางราชการมอบหมายโดยจัดสรรงบประมาณหรือบุคลากรให้ ตามความจำเป็นและสมควร (มาตรา ๖๗ (๙))
- (๑๐) การประสานและให้ความร่วมมือในการปฏิบัติหน้าที่ขององค์กรปกครองส่วน ท้องถิ่น (มาตรา ๑๖ (๓๑))

การวิเคราะห์เพื่อพัฒนาท้องถิ่น

๑ การวิเคราะห์กรอบการจัดทำยุทธศาสตร์ขององค์กรปกครองส่วนท้องถิ่น

การวิเคราะห์ศักยภาพด้านโครงสร้างพื้นฐาน เศรษฐกิจ การศึกษา สาธารณสุข ทรัพยากรธรรมชาติและสิ่งแวดล้อมในภาพรวมของตำบลบ้านเนิน โดยใช้เทคนิค (SWOT Analysis) เพื่อ ประเมินผลสภาพการพัฒนาในปัจจุบันและโอกาสการพัฒนาในอนาคตของท้องถิ่น

๑.๑ ด้านเศรษฐกิจ

จุดแข็ง ประชากรมีความพร้อมที่จะหารายได้เสริมเพิ่มรายได้ให้กับครอบครัว

จุดอ่อน ประชากรในพื้นที่ขาดแหล่งเงินทุน

โอกาส ประชากรได้รับโอกาสจากหลาย ๆ หน่วยงานในการสนับสนุนงบประมาณ ในการดำเนินงาน รวมทั้งงบประมาณอุดหนุนจาก อปท.ในพื้นที่

อุปสรรค ผลิตภัณฑ์ที่ผลิตได้ยังไม่ได้รับการยอมรับเท่าที่ควรขาดช่องทางการจำหน่าย

๑.๒ ด้านคมนาคม

จุดแข็ง เส้นทางเดินทางในตำบลมีความสะดวก และมีการเชื่อมต่อเส้นทางใน การเดินทางทำให้ประชาชนมีความสะดวกในการเดินทาง

จุดอ่อน งบประมาณในการก่อสร้าง / ซ่อมแซมมีจำกัด

โอกาส มีหน่วยงานภาครัฐเข้ามาช่วยเหลือในการซ่อมแซมถนนให้ใช้การได้ดี

อุปสรรค พื้นที่มีขนาดกว้างและมีถนนหลายสายต้องใช้งบประมาณจำนวนมาก

๑.๓ ด้านสังคม

จุดแข็ง มีการรวมกลุ่มของประชาชนในการสร้างรายได้เสริมให้กับครอบครัว

จุดอ่อน ประชาชนในวัยแรงงานละทิ้งถิ่นฐานไปทำงานยังต่างถิ่น

โอกาส หน่วยงานที่เกี่ยวข้องเข้ามาช่วยเหลือให้ประชาชนมีชีวิตความเป็นอยู่ที่ดีขึ้น

อุปสรรค ประชาชนยังขาดทักษะและมีฝีมือในการประกอบอาชีพ

๑.๔ ด้านพัฒนาแหล่งน้ำ

จุดแข็ง ตำบลบ้านเนินมีศักยภาพในการพัฒนาแหล่งน้ำเพื่อกักเก็บน้ำไว้ใช้ในการ ได้ตลอดปี

จุดอ่อน พื้นที่เป็นที่ราบลุ่มมีน้ำท่วมขังเป็นเวลานาน

โอกาส มีหน่วยงานภาครัฐเข้ามาสนับสนุนงบประมาณในการช่วยเหลือเพื่อพัฒนาแหล่งน้ำทั้งอุบิภาค - บริโภค

อุปสรรค ประชาชนในพื้นที่ยังขาดจิตสำนึกในการดูแลรักษาแหล่งน้ำ

๑.๕ ด้านการเมือง การบริหาร

จุดแข็ง มีเทคโนโลยีที่สามารถรองรับการให้บริการประชาชนได้รวดเร็วและทันสมัย

จุดอ่อน การบริหารจัดการยังไม่เข้าสู่ระบบ ขาดการประสานงานที่ต่อเนื่อง

โอกาส หน่วยงานของรัฐภายนอกจัดให้มีการอบรมร่วมกับเจ้าหน้าที่

อุปสรรค มีงบประมาณจำกัด บุคลากรขาดทักษะในการใช้เทคโนโลยีสารสนเทศ

๑.๖ ด้านสาธารณสุข

จุดแข็ง มีการรณรงค์เผยแพร่ความรู้เรื่องการรักษาสุขภาพของประชาชนสม่ำเสมอ

จุดอ่อน ไม่มีสถานพยาบาลที่เพียงพอต่อจำนวนประชากร

โอกาส โรงพยาบาลส่งเสริมสุขภาพตำบลในพื้นที่ร่วมกับ อบต.ร่วมมือกับบรรณรักษ์ป้องกันโรคติดต่อ

อุปสรรค ประชาชนขาดความรู้ความเข้าใจในการรักษาสุขภาพของตนเอง

๑.๗ ด้านการศึกษา ศาสนา และวัฒนธรรม

จุดแข็ง มีสถานศึกษาเพียงพอที่จะรองรับจำนวนนักเรียนในพื้นที่

จุดอ่อน บุคลากรทางการศึกษาขาดการฝึกอบรมและพัฒนาจากหน่วยงานที่เกี่ยวข้องให้เป็นมาตรฐานเดียวกัน

โอกาส มีการขยายโอกาสทางการศึกษาเพื่อรองรับจำนวนนักเรียนในพื้นที่

อุปสรรค ขาดงบประมาณและบุคลากร รวมทั้งสถานที่ในการบริหารด้านการศึกษา

๑.๘ ด้านทรัพยากรธรรมชาติและสิ่งแวดล้อม

จุดแข็ง ภายในตำบลบ้านเนิน - บ้านกลางมีทรัพยากรธรรมชาติที่ยังคงความสมบูรณ์

จุดอ่อน ขาดมาตรการที่ชัดเจนในด้านจัดการสิ่งแวดล้อม

โอกาส ได้รับความร่วมมือจากหลาย ๆ หน่วยงานในการจัดการสิ่งแวดล้อม

อุปสรรค ประชาชนในพื้นที่ขาดจิตสำนึกในการดูแลรักษาสิ่งแวดล้อม และภาครัฐไม่มีมาตรการที่ชัดเจนในการจัดการสิ่งแวดล้อม

๒. การประเมินสถานการณ์สภาพแวดล้อมภายนอกที่เกี่ยวข้อง

๒.๑) การเปลี่ยนแปลงในประเทศที่จะส่งผลกระทบต่อ อบต.

- รัฐธรรมนูญฉบับใหม่จะส่งผลกระทบต่อองค์ประกอบส่วนท้องถิ่นอย่างไร
- แนวโน้มการยกฐานะจาก อบต. เป็นเทศบาลทั่วประเทศ
- แนวโน้มการควบรวมองค์ประกอบส่วนท้องถิ่นที่มีพื้นที่ในตำบลเดียวกันให้มีองค์กรเดียว
- การเพิ่มขึ้นหรือลดลงของการจัดสรรเงินงบประมาณให้ อบต.

๒.๒) การเปลี่ยนแปลงในระดับภูมิภาคที่จะส่งผลกระทบต่อ อบต.

AEC หรือ Asean Economics Community คือการรวมตัวของชาติในอาเซียน ๑๐ ประเทศ โดยมี ไทย พม่า ลาว เวียดนาม มาเลเซีย สิงคโปร์ อินโดนีเซีย ฟิลิปปินส์ กัมพูชา บรูไน เพื่อที่จะให้มีผลประโยชน์ทางเศรษฐกิจร่วมกัน จะมีรูปแบบคล้ายๆ กลุ่ม Euro Zone นั้นเอง จะทำให้มีผลประโยชน์อำนาจต่อรองต่างๆ กับคู่ค้าได้มากขึ้น และการนำเข้า ส่งออกของชาติในอาเซียนก็จะเสรี ยกเว้นสินค้าบางชนิดที่แต่ละประเทศอาจจะขอไว้ไม่ลดภาษีนำเข้า (เรียกว่าสินค้าอ่อนไหว)

Aseanจะรวมตัวเป็น ประชาคมเศรษฐกิจอาเซียนและมีผลเป็นรูปธรรม ณ วันที่ ๓๑ ธันวาคม ๒๕๕๘ ณ วันนั้นจะทำให้ภูมิภาคนี้เปลี่ยนไปอย่างมาก โดย AEC Blueprint (แบบพิมพ์เขียว) หรือ แนวทางที่จะให้ AEC เป็นไปคือ

๑. การเป็นตลาดและฐานการผลิตเดียวกัน
๒. การเป็นภูมิภาคที่มีขีดความสามารถในการแข่งขันสูง
๓. การเป็นภูมิภาคที่มีการพัฒนาทางเศรษฐกิจที่เท่าเทียมกัน
๔. การเป็นภูมิภาคที่มีการบูรณาการเข้ากับเศรษฐกิจโลก

จากการที่องค์การบริหารส่วนตำบลบ้านเนิน ได้กำหนดยุทธศาสตร์การพัฒนา ไว้จำนวน ๕ ยุทธศาสตร์ ดังนั้น จึงวิเคราะห์การเปลี่ยนแปลงในระดับภูมิภาค หรือ การเข้าสู่ AEC ที่จะส่งผลกระทบต่อองค์การบริหารส่วนตำบลบ้านเนินในยุทธศาสตร์ต่างๆ ดังนี้

๑. ยุทธศาสตร์การพัฒนาด้านโครงสร้างพื้นฐาน

การเข้าสู่ประชาคมเศรษฐกิจอาเซียน (AEC) ของไทย ทำให้องค์กรปกครองส่วนท้องถิ่น โดยเฉพาะอย่างยิ่งองค์การบริหารส่วนตำบลบ้านเนิน ต้องให้ความสำคัญกับการพัฒนาโครงสร้างพื้นฐานเพื่อรองรับการหลั่งไหลเข้ามาของประชากรประเทศเพื่อนบ้านไม่ว่าจะเข้ามาในฐานะนักท่องเที่ยว คนทำงาน หรือ การอื่นใด การพัฒนาโครงสร้างพื้นฐานที่สำคัญ เช่น ถนน ป้ายจราจรหรือป้ายบอกเส้นทางในลักษณะอื่น ๆ ที่มีภาษาอังกฤษและภาษาต่างประเทศที่จำเป็น เป็นต้น

๒. ยุทธศาสตร์การพัฒนาคนและสังคม

ปัญหาสังคมจะรุนแรงถ้าไม่ได้รับการวางแผนที่ดี เนื่องจากจะมีขยะจำนวนมากขึ้น ปัญหาการแบ่งชนชั้น ถ้าคนไทยทำงานกับคนต่างชาติที่ต่ำกว่า อาจมีการแบ่งชนชั้นกันได้ อาจมี พม่าทาว์น ลาวทาว์น กัมพูชาทาว์น ปัญหาอาชญากรรมจะรุนแรง สถิติการก่ออาชญากรรมจะเพิ่มขึ้นอย่างมากจากชนชั้นที่มีปัญหา คนจะทำผิดกฎหมายมากขึ้นเนื่องจากไม่รู้กฎหมาย องค์การบริหารส่วนตำบลบ้านเนิน ต้องให้ความสำคัญกับการจัดระเบียบชุมชนสังคมและความสงบเรียบร้อยมากขึ้น เนื่องจากกฎหมายและวัฒนธรรมของแต่ละชนชาติอาจมีความแตกต่างกัน ดังนั้น อาจมีการฝ่าฝืนกฎหมายจากชาวต่างประเทศในไทยมากขึ้นทั้งโดยตั้งใจและความไม่รู้กฎหมาย อีกทั้ง อาจเกิดปัญหาอาชญากรรม ยาเสพติด เพิ่มขึ้นจากการหลั่งไหลของแรงงานต่างด้าวที่เข้ามาทำงานในไทยมากขึ้นปัญหาด้านสาธารณสุขที่สำคัญคงหนีไม่พ้น โรคติดต่อที่สำคัญ ไม่ว่าจะเป็น โรคเอดส์ โรคโควิดไข้เลือดออก SARs ไข้หวัดนกและโรคอื่น ๆ ที่เกิดขึ้นในแต่ละช่วงเวลาที่มีผลมาจากการเคลื่อนย้ายแรงงานเข้ามาในไทย อีกทั้งการค้ามนุษย์และการท่องเที่ยว มีความเสี่ยงต่อการปนเปื้อนการแพร่ระบาดของโรคศัตรูพืชและโรคระบาดสัตว์

๓. ยุทธศาสตร์การพัฒนาเศรษฐกิจ

องค์การบริหารส่วนตำบลบ้านเนิน ต้องเร่งพัฒนาในด้านแหล่งน้ำในพื้นที่เพื่อเป็นการสนับสนุนประชาชนในพื้นที่ในการทำการเกษตรเนื่องจากเป็นอาชีพหลักของประชาชนในพื้นที่ส่วนใหญ่เป็นเกษตรกร

๔. ยุทธศาสตร์พัฒนาทรัพยากรธรรมชาติและสิ่งแวดล้อม

การพัฒนาแหล่งน้ำซึ่งเป็นทรัพยากรธรรมชาติและสิ่งแวดล้อมที่มีความสำคัญต่อการทำการเกษตรของราษฎรในตำบลบ้านเนินและตำบลบ้านกลาง การเฝ้าระวังดูแลและป้องกันไม่ให้เกิดภัยพิบัติธรรมชาติและสิ่งแวดล้อมถูกทำลาย เช่น การบำบัดน้ำเสียจากการเลี้ยงกุ้งก่อนที่จะปล่อยลงสู่แม่น้ำ ลำคลอง การเฝ้าระวังการทิ้งขยะ สิ่งปฏิกูลลงสู่แม่น้ำ ลำคลอง รวมถึงการสร้างจิตสำนึกให้กับประชาชนในพื้นที่ในการสร้างค่านิยมร่วมกันในการรักษาแหล่งน้ำหรือทรัพยากรธรรมชาติ

๕. ยุทธศาสตร์การพัฒนาการบริหารงานการจัดการองค์การภายใต้ระบบธรรมาภิบาล

การพัฒนาด้านการเมือง การปกครองและการบริหาร ด้านการเมืองในระดับชาติอาจยังความขัดแย้งด้านการเมืองระหว่างรัฐสมาชิกด้วยตนเอง ซึ่งประเทศใดประเทศหนึ่งไม่สามารถแก้ไขได้โดยลำพัง การบริหารภาครัฐต้องเร่งรัดพัฒนาให้ตอบสนองการให้บริการ โดยเฉพาะอย่างยิ่งการให้บริการ ต่างๆ ซึ่งต้องมีคู่มือแผ่นพับ หรือเครื่องมือต่าง ๆ ที่ใช้ในการสื่อสารและประชาสัมพันธ์ เป็นต้น เพื่อเป็นแนวทางในการดำเนินการต่าง ๆ ของประชาชนที่ต้องเข้ามาใช้บริการกับทางเจ้าหน้าที่เกี่ยวข้องกับหน่วยงานรัฐ เช่น การเสียภาษีบำรุงท้องที่ การเสียภาษีป้าย เป็นต้น อีกทั้งเจ้าหน้าที่ภาครัฐจำเป็นต้องพัฒนาการใช้ทักษะในการปฏิบัติหน้าที่อย่างต่อเนื่อง

หมายเหตุ : มาตรา ๖๗ , ๖๘ หมายถึง พ.ร.บ.สภาตำบลและองค์การบริหารส่วนตำบล พ.ศ. ๒๕๓๗
มาตรา ๑๖ , ๔๕ หมายถึง พ.ร.บ.กำหนดแผนและขั้นตอนกระจายอำนาจให้แก่องค์กรปกครองส่วนท้องถิ่น พ.ศ. ๒๕๔๒

ภารกิจทั้ง ๗ ด้านตามที่กฎหมายกำหนดให้อำนาจองค์การบริหารส่วนตำบลสามารถจะแก้ไขปัญหาขององค์การบริหารส่วนตำบลบ้านเนิน ได้โดยใช้ทรัพยากรที่องค์กรภายใต้กรอบอำนาจหน้าที่ซึ่งกฎหมายได้ให้อำนาจรองรับไว้ ทั้งนี้โดยพิจารณาถึงความต้องการของประชาชนในเขตพื้นที่ และดำเนินการโดยยึดหลักสอดคล้องกับแผนพัฒนาเศรษฐกิจและสังคมแห่งชาติ แผนพัฒนาจังหวัด แผนพัฒนาอำเภอ แผนพัฒนาตำบล นโยบายของรัฐบาล และนโยบายของผู้บริหารขององค์การบริหารส่วนตำบล

๖. ภารกิจหลัก และภารกิจรอง ที่องค์กรปกครองส่วนท้องถิ่นจะดำเนินการ

วิสัยทัศน์องค์การบริหารส่วนตำบลบ้านเนิน

“เศรษฐกิจพัฒนา เพิ่มคุณค่าให้คุณภาพชีวิตที่ดี มีจิตใจใฝ่คุณธรรม นำการบริหารให้ก้าวหน้า รักษาภูมิปัญญาท้องถิ่น พึ่งพุนและอนุรักษ์สิ่งแวดล้อม

ภารกิจหลัก

๑. การพัฒนาสวัสดิการสังคม
๒. การพัฒนาสาธารณสุข
๓. การพัฒนาสร้างจิตสำนึกเพื่อป้องกันและแก้ไขปัญหาการแพร่ระบาดของยาเสพติด
๔. การสร้างความเข้มแข็งชุมชน สนับสนุนความปลอดภัยในชีวิตและทรัพย์สิน
๕. การพัฒนาก่อสร้าง ปรับปรุง บำรุงรักษาถนน ทางเท้า ท่อระบายน้ำ สะพาน และอาคารสถานที่
๖. การพัฒนา ปรับปรุง และติดตั้งไฟฟ้าสาธารณะ
๗. การพัฒนา ก่อสร้าง ปรับปรุง และบำรุงรักษาระบบน้ำอุปโภค – บริโภค และน้ำเพื่อการเกษตร
๘. การพัฒนาส่งเสริมอาชีพแก่ประชาชน
๙. การส่งเสริมและพัฒนาการท่องเที่ยว

๑๐. การพัฒนาคุณภาพการศึกษา และพัฒนาการเรียนรู้
๑๑. การส่งเสริม สนับสนุน ทำนุบำรุงศาสนา ศิลปวัฒนธรรม ประเพณี และภูมิปัญญาท้องถิ่น
๑๒. การส่งเสริมการกีฬาและนันทนาการ
๑๓. การพัฒนา ฟันฟูและอนุรักษ์ทรัพยากรธรรมชาติและสิ่งแวดล้อม
๑๔. การส่งเสริมการมีส่วนร่วมในการพัฒนาท้องถิ่นของประชาชน
๑๕. การพัฒนาบุคลากรและองค์กรให้ทันสมัย มีประสิทธิภาพในการบริหาร เพื่อให้การบริการที่ดีแก่ประชาชนและเป็นองค์กรธรรมาภิบาล
๑๖. พัฒนาการจัดเก็บรายได้ให้ทันสมัยและมีประสิทธิภาพ

ภารกิจรอง

๑. พัฒนาวัฒนธรรมและส่งเสริมประเพณีท้องถิ่น

๗. สรุปปัญหาและแนวทางในการกำหนดโครงสร้างส่วนราชการและกรอบอัตรากำลัง

องค์การบริหารส่วนตำบลบ้านเนินกำหนดโครงสร้างการแบ่งส่วนราชการออกเป็น ๓ ส่วนราชการ ได้แก่

๑. สำนักงานปลัด อบต.
๒. กองคลัง
๓. กองช่าง

ทั้งนี้ ได้กำหนดกรอบอัตรากำลัง จำนวนทั้งสิ้น ๒๔ อัตรา พนักงานส่วนตำบล จำนวน ๑๖ อัตรา พนักงานจ้างตามภารกิจ จำนวน ๖ อัตรา พนักงานจ้างทั่วไป จำนวน ๒ อัตรา รวมกำหนดตำแหน่งเกี่ยวกับบุคลากรทั้งสิ้น จำนวน ๒๔ อัตรา แต่เนื่องจากที่ผ่านมาถึงแม้องค์การบริหารส่วนตำบลบ้านเนินมีภารกิจและปริมาณงานที่เพิ่มขึ้นจำนวนมาก มีการใช้บุคลากรที่มีความชำนาญหรือเชี่ยวชาญเฉพาะด้าน ประกอบกับมีพนักงานส่วนตำบลในสังกัดซึ่งสามารถปฏิบัติงานทดแทนกันได้ ทำให้ปฏิบัติงานให้คล่องได้อย่างมีประสิทธิภาพและประสิทธิผล การจัดทำแผนอัตรากำลัง ๓ ปี ประจำปีงบประมาณ พ.ศ. ๒๕๖๔ - ๒๕๖๖ ขององค์การบริหารส่วนตำบลบ้านเนิน มีความเหมาะสม และยังไม่มีความจำเป็นต้องปรับแก้ตำแหน่ง ลดตำแหน่ง หรือเพิ่มตำแหน่งแต่อย่างใด และ จำนวนปริมาณคนที่มีอยู่ขณะนี้สามารถที่จะปฏิบัติงานได้อย่างมีประสิทธิภาพ ส่วนตำแหน่งที่ยังว่างไม่มีคนครอง องค์การบริหารส่วนตำบลบ้านเนิน ได้ประกาศรับโอนตามหลักเกณฑ์ที่กำหนดไปแล้ว และคาดการณ์ว่าในปีงบประมาณ พ.ศ. ๒๕๖๔ - ๒๕๖๖ ตามกรอบอัตรากำลัง ๓ ปี จะได้พนักงานส่วนตำบลเพิ่มขึ้นจากการประกาศรับโอน ทำให้สามารถปฏิบัติงานได้อย่างมีประสิทธิภาพมากยิ่งขึ้น ประกอบกับค่าใช้จ่ายด้านบุคคลขององค์การบริหารส่วนตำบลมีไม่เกินร้อยละ ๔๐

วิเคราะห์อัตรากำลังที่มีขององค์การบริหารส่วนตำบลบ้านเนิน

การวิเคราะห์สภาวะแวดล้อม (SWOT Analysis) เป็นเครื่องมือในการประเมินสถานการณ์สำหรับองค์กร ซึ่งช่วยผู้บริหารกำหนดจุดแข็ง และ จุดอ่อน ขององค์กรจากสภาพแวดล้อมภายใน โอกาสและอุปสรรคจากสภาพแวดล้อมภายนอก ตลอดจนผลกระทบจากปัจจัยต่าง ๆ ต่อการทำงานขององค์กร การวิเคราะห์ SWOT Analysis เป็นเครื่องมือในการวิเคราะห์สถานการณ์เพื่อให้ผู้บริหารรู้จักจุดแข็ง จุดอ่อน โอกาส

และอุปสรรคขององค์กร ซึ่งจะช่วยให้ทราบว่าองค์กรได้เดินทางมาถูกทิศและไม่หลงทาง นอกจากนี้ยังบอกได้ว่าองค์กรมีแรงขับเคลื่อนไปยังเป้าหมายได้ดีหรือไม่ มั่นใจได้อย่างไรว่าระบบการทำงานในองค์กรยังมีประสิทธิภาพอยู่ มีจุดอ่อนที่จะต้องปรับปรุงอย่างไร ซึ่งการวิเคราะห์สภาวะแวดล้อม SWOT Analysis มีปัจจัยที่ควรนำมาพิจารณา ๒ ส่วน ดังนี้

๑. ปัจจัยภายใน (Internal Environment Analysis) ได้แก่

๑.๑ S มาจาก Strengths

หมายถึง จุดเด่นหรือจุดแข็ง ซึ่งเป็นผลมาจากปัจจัยภายใน เป็นข้อดีที่เกิดจากสภาพแวดล้อมภายในองค์กร เช่น จุดแข็งด้านส่วนประสม จุดแข็งด้านการเงิน จุดแข็งด้านการผลิต จุดแข็งด้านทรัพยากรบุคคล องค์กรจะต้องใช้ประโยชน์จากจุดแข็งในการกำหนดกลยุทธ์

๑.๒ W มาจาก Weaknesses

หมายถึง จุดด้อยหรือจุดอ่อน ซึ่งเป็นผลมาจากปัจจัยภายใน เป็น ปัญหาหรือข้อบกพร่องที่เกิดจากสภาพแวดล้อมภายในต่างๆ ขององค์กร ซึ่งองค์กรจะต้องหาวิธีในการแก้ปัญหาเหล่านั้น

๒. ปัจจัยภายนอก (External Environment Analysis) ได้แก่

๒.๑ O มาจาก Opportunities

หมายถึง โอกาส เป็นผลจากการที่สภาพแวดล้อม ภายนอกขององค์กรเอื้อประโยชน์หรือส่งเสริมการ ดำเนินงานขององค์กร โอกาสแตกต่างจากจุดแข็งตรงที่โอกาสนั้น เป็นผลมาจากสภาพแวดล้อมภายนอก แต่จุดแข็งนั้นเป็นผลมาจากสภาพแวดล้อมภายใน ผู้บริหารที่ดีจะต้องแสวงหาโอกาสอยู่เสมอ และใช้ประโยชน์จากโอกาสนั้น

๒.๒ T มาจาก Threats

หมายถึง อุปสรรค เป็นข้อจำกัดที่เกิดจากสภาพแวดล้อม ภายนอก ซึ่งการบริหารจำเป็นต้องปรับกลยุทธ์ให้สอดคล้องและพยายามขจัดอุปสรรค ต่างๆ ที่เกิดขึ้นให้ได้จริง

วิเคราะห์ปัจจัยภายใน ภายนอก (SWOT)

ของบุคลากรในสังกัด องค์การบริหารส่วนตำบลบ้านเนิน (ระดับตัวบุคลากร)

จุดแข็ง S

๑. มีภูมิถ่านอยู่ในพื้นที่ อบต. และพื้นที่ใกล้เคียง อบต.
๒. มีอายุเฉลี่ย ๒๕ - ๔๕ ปี เป็นวัยทำงาน
๓. มีผู้หญิงมากกว่าผู้ชายทำให้การทำงานละเอียดรอบคอบไม่มีพฤติกรรมเสี่ยงต่อการทุจริต
๔. มีการพัฒนาศึกษาหาความรู้เพิ่มเติมอยู่เสมอ
๕. เป็นคนในชุมชนสามารถทำงานคล่องตัว โดยใช้ความสัมพันธ์ส่วนตัวได้

โอกาส O

๑. มีความใกล้ชิดคุ้นเคยกับประชาชนทำให้เกิดความร่วมมือในการทำงานง่ายขึ้น
๒. มีความจริงใจในการพัฒนาอาชีพตนได้ตลอดเวลา
๓. ชุมชนยังมีความคาดหวังในตัวผู้บริหารและการทำงานและ อบต.ในฐานะตัวแทน

จุดอ่อน W

๑. บางส่วนมีความรู้ไม่สอดคล้องกับภารกิจของ อบต.
๒. ทำงานในลักษณะเชื่อความคิดส่วนตัวมากกว่าหลักการและเหตุผลที่ถูกต้องของทางราชการ
๓. มีภาระหนี้สิน

ข้อจำกัด T

๑. ส่วนมากมีเงินเดือน/ค่าจ้างน้อย รายได้ไม่เพียงพอ
๒. ระดับความรู้ไม่เหมาะสมสอดคล้องกับความต้องการของงาน
๓. พื้นที่กว้างทำให้บุคลากรที่มีอยู่ไม่พอให้บริการ
๔. มีความก้าวหน้าในวงแคบ

วิเคราะห์ปัจจัยภายใน ภายนอก (SWOT)
ขององค์การบริหารส่วนตำบลบ้านเนิน (ระดับองค์กร)

จุดแข็ง S

๑. บุคลากรมีความรักถิ่นไม่ต้องการย้าย
๒. การเดินทางสะดวกทำงานเกินเวลาได้
๓. ชุมชนยังมีความคาดหวังในตัวผู้บริหารและการทำงาน และ อบรม.ในฐานะตัวแทน
๔. มีการส่งเสริมการศึกษาและฝึกอบรมบุคลากร
๕. ให้โอกาสในการพัฒนาและส่งเสริมความก้าวหน้าของบุคลากรภายในองค์กรอย่างเสมอภาคกัน
๖. ส่งเสริมให้มีการนำความรู้และทักษะใหม่ ๆ ที่ได้จากการศึกษาและฝึกอบรมมาใช้ในการปฏิบัติงาน

โอกาส O

๑. ประชาชนให้ความร่วมมือในการพัฒนา อบรม.ดี
๒. มีความคุ้นเคยกันทุกคน
๓. บุคลากรมีถิ่นที่อยู่กระจายทั่วเขต อบรม. ทำให้รู้สภาพพื้นที่ ทักษะคติของประชาชนได้ดี
๔. บุคลากรมีการพัฒนาความรู้ปริญญาตรี / ปริญญาโทเพิ่มขึ้น
๕. ผู้บริหารและผู้บังคับบัญชาตามสายงานมีบทบาทในการช่วยให้บุคลากรบรรลุเป้าประสงค์

จุดอ่อน W

๑. ขาดบุคลากรที่มีความรู้เฉพาะด้านทางวิชาชีพ
๒. พื้นที่พัฒนากว้าง ปัญหาทำให้บางสายงานมีบุคลากรไม่เพียงพอหรือไม่มี
๓. อาคารสำนักงานคับแคบ

ข้อจำกัด T

๑. มีระบบอุปถัมภ์และกลุ่มพรรคพวกจากความสัมพันธ์แบบเครือญาติในชุมชน การดำเนินการทางวินัยเป็นไปได้ยากกระทบญาติพี่น้อง
๒. ขาดบุคลากรที่มีความเชี่ยวชาญบางสายงาน ความรู้ที่มีจำกัดทำให้ต้องเพิ่มพูนความรู้ให้หลากหลายจึงจะทำงานได้ครอบคลุมภารกิจของ อบรม.
๓. งบประมาณน้อยเมื่อเปรียบเทียบกับพื้นที่ จำนวนประชากร และภารกิจ

๘. โครงสร้างการกำหนดส่วนราชการ

จากสภาพปัญหาขององค์การบริหารส่วนตำบลบ้านเนิน องค์การบริหารส่วนตำบล มีภารกิจ อำนาจหน้าที่ที่จะต้องดำเนินการแก้ไขปัญหาดังกล่าวภายใต้อำนาจหน้าที่ที่กำหนดไว้ใน พระราชบัญญัติสภา ตำบลและองค์การบริหารส่วนตำบล พ.ศ. ๒๕๓๗ (และที่แก้ไขเพิ่มเติมถึงปัจจุบัน) และตาม พระราชบัญญัติ กำหนดแผนและขั้นตอนการกระจายอำนาจ พ.ศ.๒๕๔๒ โดยมีการกำหนดโครงสร้างส่วนราชการ ดังนี้

๘.๑ โครงสร้าง

โครงสร้างตามแผนอัตรากำลังปัจจุบัน	โครงสร้างตามแผนอัตรากำลังใหม่	หมายเหตุ
<p>๑. สำนักงานปลัด อบต.</p> <p>๑.๑ งานบริหารทั่วไป ๑.๒ งานนโยบายและแผน ๑.๓ งานกฎหมายและคดี ๑.๔ งานบริหารงานบุคคล ๑.๕ งานสวัสดิการและพัฒนาชุมชน</p> <p>๒. กองคลัง</p> <p>๒.๑ งานการเงินและงานบัญชี ๒.๒ งานทะเบียนทรัพย์สินและพัสดุ ๒.๓ งานพัฒนาและจัดเก็บรายได้ ๒.๔ งานควบคุมงบประมาณ</p> <p>๓. กองช่าง</p> <p>๓.๑ งานก่อสร้าง ๓.๒ งานประสานสาธารณูปโภค ๓.๓ งานออกแบบและควบคุมอาคาร</p>	<p>๑. สำนักงานปลัด อบต.</p> <p>๑.๑ งานบริหารทั่วไป ๑.๒ งานนโยบายและแผน ๑.๓ งานกฎหมายและคดี ๑.๔ งานบริหารงานบุคคล ๑.๕ งานสวัสดิการและพัฒนาชุมชน</p> <p>๒. กองคลัง</p> <p>๒.๑ งานการเงินและงานบัญชี ๒.๒ งานทะเบียนทรัพย์สินและพัสดุ ๒.๓ งานพัฒนาและจัดเก็บรายได้ ๒.๔ งานควบคุมงบประมาณ</p> <p>๓. กองช่าง</p> <p>๓.๑ งานก่อสร้าง ๓.๒ งานประสานสาธารณูปโภค ๓.๓ งานออกแบบและควบคุมอาคาร</p>	

๘.๒ การวิเคราะห์การกำหนดตำแหน่ง

องค์การบริหารส่วนตำบลบานเนิน วิเคราะห์การกำหนดตำแหน่งจากภารกิจที่จะดำเนินการในแต่ละส่วนราชการในระยะ ๓ ปี ข้างหน้า ซึ่งเป็นการสะท้อนให้เห็นว่าปริมาณงานในแต่ละส่วนราชการมีเท่าใด เพื่อนำมาวิเคราะห์ว่าจะใช้ตำแหน่งใด จำนวนเท่าใด ในส่วนราชการใด จึงจะเหมาะสมกับภารกิจ และปริมาณงาน และเพื่อให้คุ้มค่าต่อการใช้จ่ายงบประมาณ ขององค์การบริหารส่วนตำบล และเพื่อให้การบริหารงานขององค์การบริหารส่วนตำบลเป็นไปอย่างมีประสิทธิภาพ ประสิทธิผล โดยนำผลการวิเคราะห์ตำแหน่งมาบันทึกข้อมูลลงในกรอบอัตรากำลัง ๓ ปี ดังนี้

กรอบอัตรากำลัง ๓ ปี ประจำปีงบประมาณ พ.ศ. ๒๕๖๔ - ๒๕๖๖

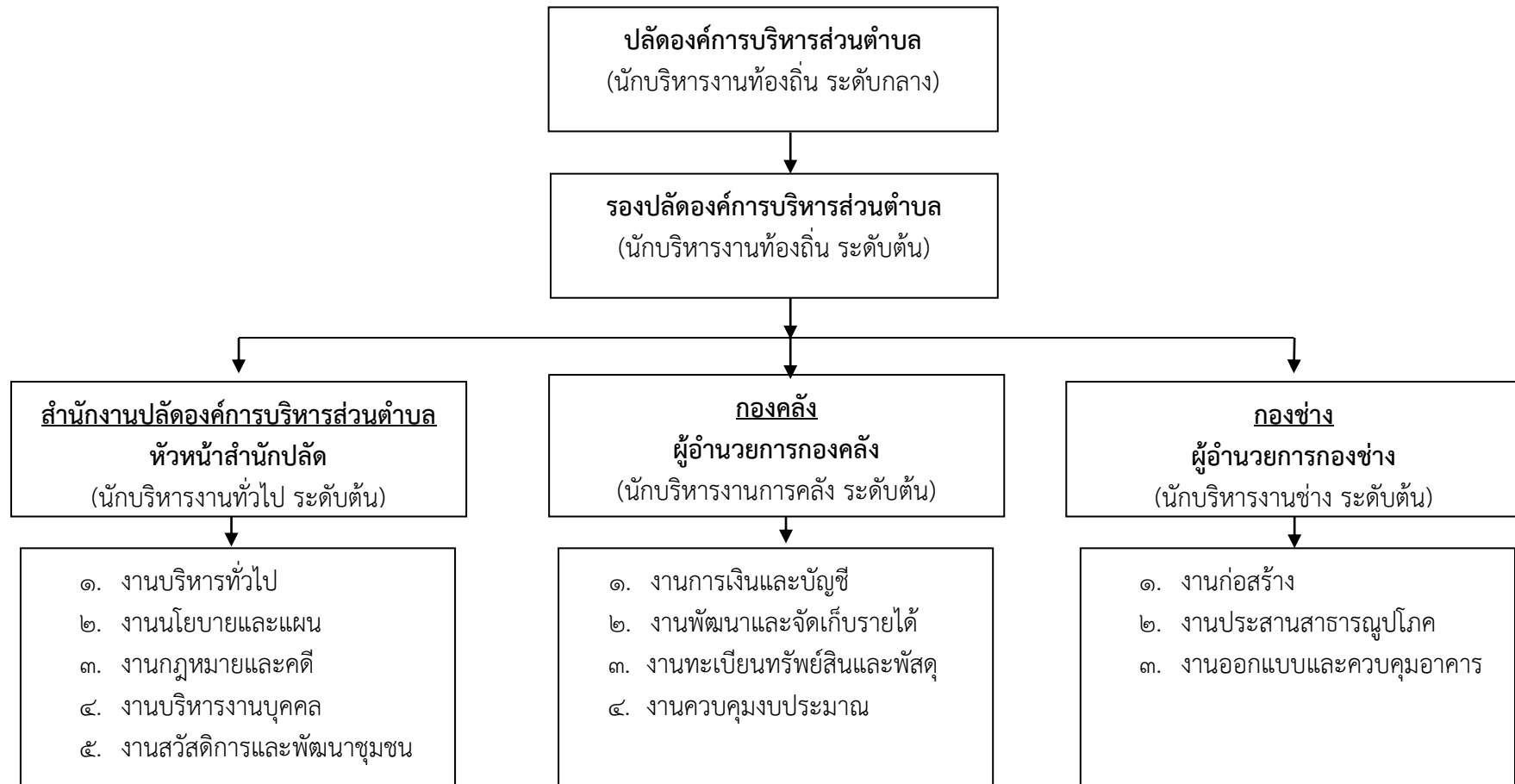
ลำดับ ที่	ส่วนราชการ	กรอบ อัตรากำลัง เดิม	อัตรากำลังที่คาดว่าจะต้องใช้ ในช่วงระยะเวลา ๓ ปีข้างหน้า			อัตรากำลังคน เพิ่ม/ลด			หมายเหตุ
			๒๕๖๔	๒๕๖๕	๒๕๖๖	๒๕๖๔	๒๕๖๕	๒๕๖๖	
๑	นักบริหารงานท้องถิ่น ระดับกลาง (ปลัดองค์การบริหารส่วนตำบล)	๑	๑	๑	๑	-	-	-	ว่างเดิม
๒	นักบริหารงานท้องถิ่น ระดับต้น (รองปลัดองค์การบริหารส่วนตำบล)	๑	๑	๑	๑	-	-	-	
๓	สำนักงานปลัด อบต. (๐๑) นักบริหารงานทั่วไป ระดับต้น (หัวหน้าสำนักปลัด)	๑	๑	๑	๑	-	-	-	
๔	นักจัดการงานทั่วไป (ปก./ชก.)	๑	๑	๑	๑	-	-	-	
๕	นักทรัพยากรบุคคล (ปก./ชก.)	๑	๑	๑	๑	-	-	-	
๖	นักวิเคราะห์นโยบายและแผน (ปก./ชก.)	๑	๑	๑	๑	-	-	-	
๗	นิติกร (ปก./ชก.)	๑	๑	๑	๑	-	-	-	
๘	นักพัฒนาชุมชน (ปก./ชก.)	๑	๑	๑	๑	-	-	-	
๙	เจ้าพนักงานธุรการ (ปง./ชง.)	๑	๑	๑	๑	-	-	-	
	พนักงานจ้าง								
	พนักงานจ้างตามภารกิจ (ประเภทผู้มีคุณวุฒิ)								
๑๐	ผู้ช่วยนักพัฒนาชุมชน	๑	๑	๑	๑	-	-	-	
๑๑	ผู้ช่วยเจ้าพนักงานธุรการ	๑	๑	๑	๑	-	-	-	
	พนักงานจ้างตามภารกิจ (ประเภทผู้มีทักษะ)								
๑๒	พนักงานขับรถยนต์	๑	๑	๑	๑	-	-	-	
	พนักงานจ้างทั่วไป								
๑๓	ยาม	๑	๑	๑	๑	-	-	-	
๑๔	ภารโรง	๑	๑	๑	๑	-	-	-	
	กองคลัง (๐๔)								
๑๕	นักบริหารงานการคลัง ระดับต้น (ผู้อำนวยการกองคลัง)	๑	๑	๑	๑	-	-	-	
๑๖	นักวิชาการเงินและบัญชี (ปก./ชก.)	๑	๑	๑	๑	-	-	-	
๑๗	นักวิชาการจัดเก็บรายได้ (ปก./ชก.)	๑	๑	๑	๑	-	-	-	
๑๘	นักวิชาการพัสดุ (ปก./ชก.)	๑	๑	๑	๑	-	-	-	
	พนักงานจ้าง								
	พนักงานจ้างตามภารกิจ (ประเภทผู้มีคุณวุฒิ)								
๑๙	ผู้ช่วยเจ้าพนักงานการเงินและบัญชี	๑	๑	๑	๑	-	-	-	
๒๐	ผู้ช่วยเจ้าพนักงานพัสดุ	๑	๑	๑	๑	-	-	-	
	กองช่าง (๐๕)								
๒๑	นักบริหารงานช่าง ระดับต้น (ผู้อำนวยการกองช่าง)	๑	๑	๑	๑	-	-	-	
๒๒	นายช่างโยธา (ปง./ชง.)	๒	๒	๒	๒	-	-	-	
	พนักงานจ้าง								
	พนักงานจ้างตามภารกิจ (ประเภทผู้มีทักษะ)								
๒๓	พนักงานขับเครื่องจักรกลขนาดเบา	๑	๑	๑	๑	-	-	-	
	รวม	๒๔	๒๔	๒๔	๒๔	-	-	-	

๙. ภาระค่าใช้จ่ายเกี่ยวกับเงินเดือนและประโยชน์ตอบแทนอื่น

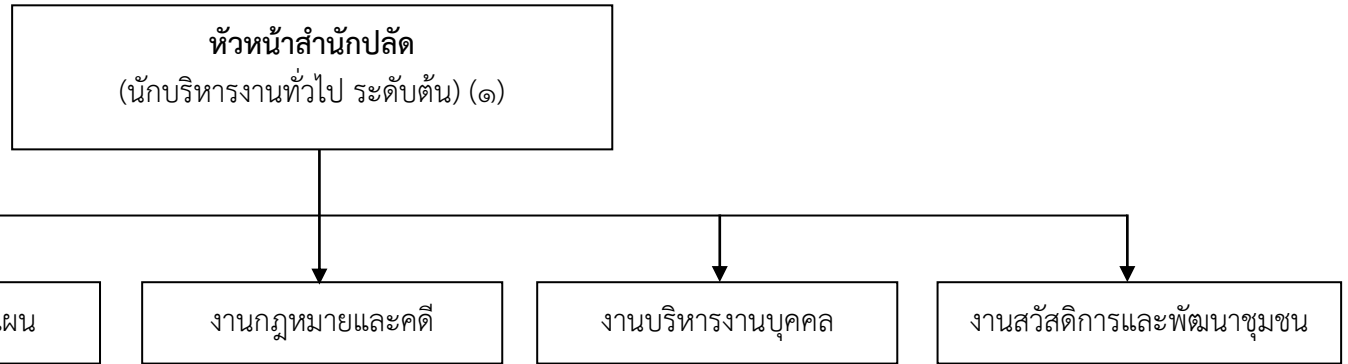
ที่	ชื่อสายงาน	ระดับ ตำแหน่ง	จำนวน ทั้งหมด	จำนวนที่มีอยู่ปัจจุบัน			อัตราตำแหน่งที่คาดว่าจะ ต้องใช้ในช่วง ระยะเวลา ๓ ปีข้างหน้า			อัตรากำลังคน เพิ่ม/ลด			ภาระค่าใช้จ่าย ที่เพิ่มขึ้น (๒)			ค่าใช้จ่ายรวม (๓)			หมายเหตุ
				จำนวน (คน)	เงินเดือน (๑)	เงินประจำ ตำแหน่ง (๒)	๒๕๖๔	๒๕๖๕	๒๕๖๖	๒๕๖๔	๒๕๖๕	๒๕๖๖	๒๕๖๔	๒๕๖๕	๒๕๖๖	๒๕๖๔	๒๕๖๕	๒๕๖๖	
๑	ปลัดองค์การบริหารส่วนตำบล (นักบริหารงานท้องถิ่น)	กลาง	๑	๑	๔๕๓,๙๖๐	๑๖๘,๐๐๐	๑	๑	๑	-	-	-	๑๖,๓๒๐	๑๖,๔๔๐	๑๖,๔๔๐	๖๓๘,๒๘๐	๖๕๔,๗๒๐	๖๗๑,๑๖๐	(๓๗,๘๓๐)
๒	รองปลัดองค์การบริหารส่วนตำบล (นักบริหารงานท้องถิ่น)	ต้น	๑	๑	๓๘๒,๕๖๐	๔๒,๐๐๐	๑	๑	๑	-	-	-	๑๓,๔๔๐	๑๓,๓๒๐	๑๓,๓๒๐	๔๓๘,๐๐๐	๔๕๑,๓๒๐	๔๖๔,๖๔๐	(๓๑,๘๘๐)
สำนักงานปลัด อบต. (๑๑)																			
๓	หัวหน้าสำนักปลัด (นักบริหารงานทั่วไป)	ต้น	๑	๑	๕๐๖,๕๒๐	๔๒,๐๐๐	๑	๑	๑	-	-	-	๑๖,๔๔๐	๑๖,๙๒๐	๑๘,๐๐๐	๕๖๔,๙๖๐	๕๘๑,๘๘๐	๕๙๙,๘๘๐	(๔๒,๒๑๐)
๔	นักจัดการงานทั่วไป	ชก.	๑	๑	๒๙๙,๖๔๐		๑	๑	๑	-	-	-	๑๒,๐๐๐	๑๒,๑๒๐	๑๒,๖๐๐	๓๑๑,๖๔๐	๓๒๓,๗๖๐	๓๓๖,๓๖๐	(๒๔,๙๗๐)
๕	นักทรัพยากรบุคคล	ชก.	๑	๑	๓๕๖,๑๖๐		๑	๑	๑	-	-	-	๑๓,๓๒๐	๑๓,๐๘๐	๑๓,๔๔๐	๓๖๙,๔๘๐	๓๘๒,๕๖๐	๓๙๖,๐๐๐	(๒๙,๖๘๐)
๖	นักวิเคราะห์นโยบายและแผน	ชก.	๑	๑	๓๖๒,๖๔๐		๑	๑	๑	-	-	-	๑๓,๔๔๐	๑๓,๓๒๐	๑๓,๓๒๐	๓๗๙,๐๘๐	๓๘๙,๔๐๐	๔๐๒,๗๒๐	(๓๐,๒๒๐)
๗	นิติกร	ชก.	๑	๑	๓๔๒,๗๒๐		๑	๑	๑	-	-	-	๑๓,๔๔๐	๑๓,๓๒๐	๑๓,๐๘๐	๓๕๖,๑๖๐	๓๖๙,๔๘๐	๓๘๒,๕๖๐	(๒๘,๕๖๐)
๘	นักพัฒนาชุมชน	ชก.	๑	๑	๓๑๑,๖๔๐		๑	๑	๑	-	-	-	๑๒,๑๒๐	๑๒,๖๐๐	๑๒,๙๖๐	๓๒๓,๗๖๐	๓๓๖,๓๖๐	๓๔๙,๓๒๐	(๒๕,๙๗๐)
๙	เจ้าพนักงานธุรการ	ชง.	๑	๑	๒๙๖,๗๖๐		๑	๑	๑	-	-	-	๑๑,๑๖๐	๑๑,๐๔๐	๑๐,๙๒๐	๓๐๗,๙๒๐	๓๑๘,๘๖๐	๓๒๙,๘๘๐	(๒๔,๗๓๐)
พนักงานจ้าง																			
พนักงานจ้างตามภารกิจ (ประเภทผู้มีคุณสมบัติ)																			
๑๐	ผู้ช่วยนักพัฒนาชุมชน	-	๑	-	๑๘๐,๐๐๐		๑	๑	๑	-	-	-	๗,๒๐๐	๗,๕๖๐	๗,๘๐๐	๑๘๗,๒๐๐	๑๙๔,๗๖๐	๒๐๒,๕๖๐	ว่างเต็ม
๑๑	ผู้ช่วยเจ้าพนักงานธุรการ	-	๑	๑	๑๓๙,๐๘๐		๑	๑	๑	-	-	-	๕,๖๔๐	๕,๘๘๐	๖,๑๒๐	๑๔๖,๗๒๐	๑๔๔,๗๒๐	๑๕๐,๖๐๐	(๑๑,๕๙๐)
พนักงานจ้างตามภารกิจ (ประเภทผู้มีทักษะ)																			
๑๒	พนักงานขับรถยนต์	-	๑	๑	๑๑๖,๗๖๐		๑	๑	๑	-	-	-	๔,๖๘๐	๔,๙๒๐	๕,๑๖๐	๑๒๑,๔๔๐	๑๒๖,๓๖๐	๑๓๑,๕๒๐	(๙,๗๓๐)
พนักงานจ้างทั่วไป																			
๑๓	ยาม	-	๑	๑	๑๐๘,๐๐๐		๑	๑	๑	-	-	-	-	-	-	๑๐๘,๐๐๐	๑๐๘,๐๐๐	๑๐๘,๐๐๐	(๙,๐๐๐)
๑๔	การโรง	-	๑	๑	๑๐๘,๐๐๐		๑	๑	๑	-	-	-	-	-	-	๑๐๘,๐๐๐	๑๐๘,๐๐๐	๑๐๘,๐๐๐	(๙,๐๐๐)

ที่	ชื่อสายงาน	ระดับ ตำแหน่ง	จำนวน ทั้งหมด	จำนวนที่มีอยู่ปัจจุบัน			อัตราตำแหน่งที่คาดว่าจะ ต้องใช้ในช่วง ระยะเวลา ๓ ปีข้างหน้า			อัตรากำลังคน เพิ่ม/ลด			ภาวะค่าใช้จ่าย ที่เพิ่มขึ้น (๒)			ค่าใช้จ่ายรวม (๓)			หมายเหตุ
				จำนวน (คน)	เงินเดือน (๑)	เงินประจำ ตำแหน่ง (๒)	๒๕๖๔	๒๕๖๕	๒๕๖๖	๒๕๖๔	๒๕๖๕	๒๕๖๖	๒๕๖๔	๒๕๖๕	๒๕๖๖	๒๕๖๔	๒๕๖๕	๒๕๖๖	
๑๕	กองคลัง (๑๔) ผู้อำนวยการกองคลัง (นักบริหารงานการคลัง)	ต้น	๑	๑	๔๒๙,๒๔๐	๔๒,๐๐๐	๑	๑	๑	-	-	-	๑๓,๐๘๐	๑๓,๒๐๐	๑๓,๔๔๐	๔๘๔,๓๒๐	๔๙๗,๕๒๐	๕๑๐,๙๖๐	(๓๕,๗๗๐)
๑๖	นักวิชาการเงินและบัญชี	ชก.	๑	๑	๓๓๙,๐๐๐		๑	๑	๑	-	-	-	๑๐,๕๖๐	๑๐,๖๘๐	๑๓,๔๔๐	๓๔๙,๕๖๐	๓๖๐,๒๔๐	๓๗๖,๖๔๐	(๒๘,๒๕๐)
๑๗	นักวิชาการจัดเก็บรายได้	ชก.	๑	๑	๓๓๖,๓๖๐		๑	๑	๑	-	-	-	๑๒,๙๖๐	๑๓,๓๒๐	๑๓,๔๔๐	๓๔๙,๓๒๐	๓๖๒,๖๔๐	๓๗๖,๐๓๐	(๒๘,๐๓๐)
๑๘	นักวิชาการพัสดุ	ชก.	๑	๑	๓๖๒,๖๔๐		๑	๑	๑	-	-	-	๑๓,๔๔๐	๑๓,๓๒๐	๑๓,๓๒๐	๓๗๖,๐๘๐	๓๘๙,๔๐๐	๓๙๖,๖๘๐	(๓๐,๒๒๐)
พนักงานจ้าง																			
พนักงานจ้างตามภารกิจ(ประเภทผู้มีคุณวุฒิ)																			
๑๙	ผู้ช่วยเจ้าพนักงานการเงินและบัญชี	-	๑	๑	๑๖๗,๕๒๐		๑	๑	๑	-	-	-	๖,๗๒๐	๗,๐๘๐	๗,๓๒๐	๑๗๔,๒๔๐	๑๘๑,๓๒๐	๑๘๗,๖๐๐	(๑๓,๙๖๐)
๒๐	ผู้ช่วยเจ้าพนักงานพัสดุ	-	๑	๑	๑๔๒,๒๐๐		๑	๑	๑	-	-	-	๕,๗๖๐	๖,๐๐๐	๖,๒๔๐	๑๔๗,๙๖๐	๑๕๓,๙๖๐	๑๖๐,๒๐๐	(๑๑,๘๕๐)
กองช่าง (๑๕)																			
๒๑	ผู้อำนวยการกองช่าง (นักบริหารงานช่าง)	ต้น	๑	๑	๔๒๙,๒๔๐	๔๒,๐๐๐	๑	๑	๑	-	-	-	๑๓,๐๘๐	๑๓,๒๐๐	๑๓,๔๔๐	๔๘๔,๓๒๐	๔๙๗,๕๒๐	๕๑๐,๙๖๐	(๓๕,๗๗๐)
๒๒	นายช่างโยธา	ชง.	๑	๑	๓๔๑,๑๖๐		๑	๑	๑	-	-	-	๑๐,๙๒๐	๑๑,๔๐๐	๑๑,๖๔๐	๓๕๒,๐๘๐	๓๖๓,๔๘๐	๓๗๖,๑๒๐	(๒๘,๔๓๐)
๒๓	นายช่างโยธา	ชง.	๑	๑	๒๙๑,๒๔๐		๑	๑	๑	-	-	-	๑๑,๐๔๐	๑๑,๑๖๐	๑๐,๙๒๐	๓๐๒,๒๘๐	๓๑๓,๔๔๐	๓๑๖,๓๖๐	(๒๔,๒๗๐)
พนักงานจ้าง																			
พนักงานจ้างตามภารกิจ(ประเภทผู้มีทักษะ)																			
๒๔	พนักงานขับเครื่องจักรกลขนาดเบา	-	๑	-	๑๑๒,๘๐๐		๑	๑	๑	-	-	-	๔,๕๖๐	๔,๘๐๐	๔,๙๒๐	๑๑๗,๓๖๐	๑๒๒,๑๖๐	๑๒๗,๐๘๐	ว่างเต็ม
(๔)	รวม		๒๔	๒๒	๖,๙๑๕,๘๔๐	๓๓๖,๐๐๐	๒๔	๒๔	๒๔	-	-	-	๒๔๑,๓๒๐	๒๔๔,๖๘๐	๒๕๑,๒๘๐	๗,๔๙๓,๑๖๐	๗,๗๓๗,๘๔๐	๗,๙๘๙,๑๒๐	
(๕)	ประมาณการประหยัดต้นทุนอื่น ๕%															๑,๑๒๓,๙๗๔	๑,๑๒๐,๖๗๖	๑,๑๙๘,๓๖๘	
(๖)	รวมเป็นค่าใช้จ่ายบุคคลทั้งสิ้น															๘,๖๑๗,๑๓๔	๘,๘๕๘,๕๑๖	๙,๑๘๗,๔๘๘	
(๗)	คิดร้อยละ ๕๐ งบประมาณรายจ่าย ประจำปี															๒๖.๙๑	๒๖.๕๖	๒๖.๐๒	

โครงสร้างส่วนราชการ ขององค์การบริหารส่วนตำบลบ้านเนิน



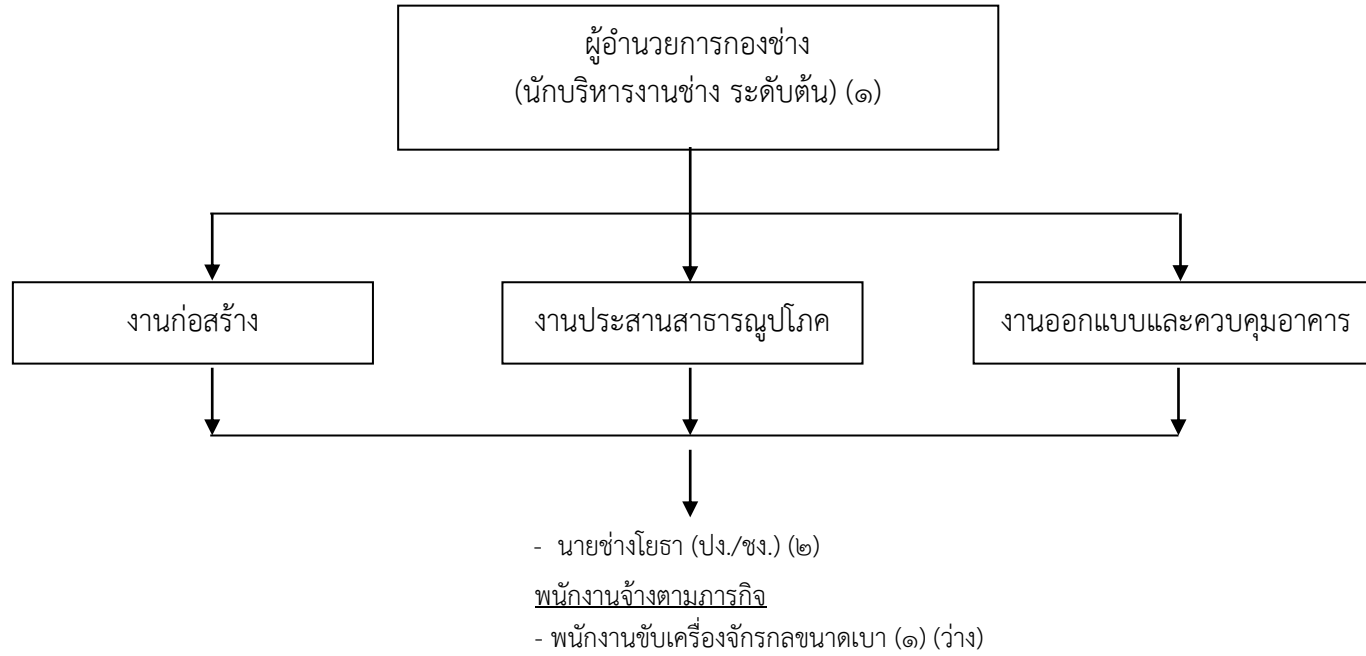
โครงสร้างของสำนักงานปลัดองค์การบริหารส่วนตำบล
องค์การบริหารส่วนตำบลบ้านเนิน



- นักจัดการงานทั่วไป (ปก./ชก.) (๑)
 - เจ้าพนักงานธุรการ (ปง./ชง.) (๑)
 - พนักงานจ้างตามภารกิจ
 - ผู้ช่วยเจ้าพนักงานธุรการ (๑)
 - พนักงานขับรถยนต์ (๑)
 - พนักงานจ้างทั่วไป
 - ยาม (๑)
 - ภารโรง (๑)
- นักวิเคราะห์นโยบายและแผน (ปก./ชก.) (๑)
 - นิติกร (ปก./ชก.) (๑)
 - นักทรัพยากรบุคคล (ปก./ชก.) (๑)
 - นักพัฒนาชุมชน (ปก./ชก.) (๑)
 - พนักงานจ้างตามภารกิจ
 - ผู้ช่วยนักพัฒนาชุมชน (๑) (ว่าง)

ประเภท	อำนาจการท้องถิ่น			วิชาการ				ทั่วไป			ลูกจ้างประจำ	พนักงานจ้าง		รวม	
	ระดับ	ต้น	กลาง	สูง	ปก.	ชก.	ชพ.	ชช.	ปง.	ชง.		อาวุโส	ทั่วไป		ภารกิจ
จำนวน	๑	-	-	-	๕	-	-	-	-	๑	-	-	๒	๒	๑๑

โครงสร้างกองช่าง



ประเภท	อำนาจการท้องถิ่น			วิชาการ				ทั่วไป			ลูกจ้างประจำ	พนักงานจ้าง		รวม
	ระดับ	ต้น	กลาง	สูง	ปก.	ชก.	ชพ.	ชช.	ปง.	ชง.		อส.	ทั่วไป	
จำนวน	๑	-	-	-	-	-	-	-	-	๒	-	-	-	๓

บัญชีแสดงการจัดคนลงตำแหน่งและการกำหนดเลขที่ตำแหน่งในส่วนราชการ
องค์การบริหารส่วนตำบลบ้านเนิน

ที่	ชื่อ - สกุล	คุณวุฒิ	กรอบอัตราเก่าเดิม			กรอบอัตราค่าใหม่			เงินเดือน	เงินประจำตำแหน่ง		หมายเหตุ
			เลขที่ตำแหน่ง	ตำแหน่ง	ระดับ	เลขที่ตำแหน่ง	ตำแหน่ง	ระดับ		เงินประจำตำแหน่ง	เงินค่าตอบแทน/เงินเพิ่มอื่นๆ	
๑	นายสุทิน สังข์แก้ว	น.บ. (นิติศาสตร์)	๒๑-๓-๐๐-๑๑๐๑-๐๐๑	ปลัด อบต. (นักบริหารงานท้องถิ่น)	กลาง	๒๑-๓-๐๐-๑๑๐๑-๐๐๑	ปลัด อบต. (นักบริหารงานท้องถิ่น)	กลาง	๔๕๓,๙๖๐	๘๔,๐๐๐	๘๔,๐๐๐	
๒	นายจรรยา บุญชูวงศ์	ร.บ. (รัฐศาสตร์)	๒๑-๓-๐๐-๑๑๐๑-๐๐๒	รองปลัด อบต. (นักบริหารงานท้องถิ่น)	ต้น	๒๑-๓-๐๐-๑๑๐๑-๐๐๒	รองปลัด อบต. (นักบริหารงานท้องถิ่น)	ต้น	๓๘๒,๕๖๐	๔๒,๐๐๐	-	
	สำนักงานปลัด อบต.(๑๑)											
๓	นายสุรชัย พูลสวัสดิ์	ศศ.ม. (รัฐศาสตร์)	๒๑-๓-๐๑-๒๑๐๑-๐๐๑	หัวหน้าสำนักงานปลัด (นักบริหารงานทั่วไป)	ต้น	๒๑-๓-๐๑-๒๑๐๑-๐๐๑	หัวหน้าสำนักงานปลัด (นักบริหารงานทั่วไป)	ต้น	๕๐๖,๕๒๐	๔๒,๐๐๐	-	
๔	นางสุภาภรณ์ พรหมดวง	บธ.บ. (การบริหารทั่วไป)	๒๑-๓-๐๑-๓๑๐๑-๐๐๑	นักจัดการงานทั่วไป	ชก.	๒๑-๓-๐๑-๓๑๐๑-๐๐๑	นักจัดการงานทั่วไป	ชก.	๒๙๙,๖๔๐	-	-	
๕	นางโสภา ถาวรสังข์	ร.ป.ม. (รัฐประศาสนศาสตร์)	๒๑-๓-๐๑-๓๑๐๒-๐๐๑	นักทรัพยากรบุคคล	ชก.	๒๑-๓-๐๑-๓๑๐๒-๐๐๑	นักทรัพยากรบุคคล	ชก.	๓๕๖,๑๖๐	-	-	
๖	นางจิรวรรณ ดีเป็นแก้ว	ร.ป.ม. (รัฐประศาสนศาสตร์)	๒๑-๓-๐๑-๓๑๐๓-๐๐๑	นักวิเคราะห์ นโยบายและแผน	ชก.	๒๑-๓-๐๑-๓๑๐๓-๐๐๑	นักวิเคราะห์ นโยบายและแผน	ชก.	๓๖๒,๖๔๐	-	-	
๗	นายชวนากร แก้วกาญจน์	น.บ. (นิติศาสตร์)	๒๑-๓-๐๑-๓๑๐๕-๐๐๑	นิติกร	ชก.	๒๑-๓-๐๑-๓๑๐๕-๐๐๑	นิติกร	ชก.	๓๔๒,๗๒๐	-	๕๔,๐๐๐	
๘	นายรักชาติ จันแก้ว	ร.ป.ม. (รัฐประศาสนศาสตร์)	๒๑-๓-๐๑-๓๘๐๑-๐๐๑	นักพัฒนาชุมชน	ชก.	๒๑-๓-๐๑-๓๘๐๑-๐๐๑	นักพัฒนาชุมชน	ชก.	๓๑๑,๖๔๐	-	-	
๙	นายเสนห์ สังข์แก้ว	ปวส. (คอมพิวเตอร์ธุรกิจ)	๒๑-๓-๐๑-๔๑๐๑-๐๐๑	เจ้าพนักงานธุรการ	ชง.	๒๑-๓-๐๑-๔๑๐๑-๐๐๑	เจ้าพนักงานธุรการ	ชง.	๒๙๖,๗๖๐	-	-	
	พนักงานจ้าง พนักงานด้านเทคนิค (ประเภทผู้มีคุณวุฒิ)											
๑๐	-ว่าง-	-	-	ผู้ช่วยนักพัฒนาชุมชน	-	-	ผู้ช่วยนักพัฒนาชุมชน	-	๑๘๐,๐๐๐	-	-	
๑๑	นางสาวนิภาพรรณ สุขทิพย์	ปวช. (การบัญชี)	-	ผู้ช่วยเจ้าพนักงานธุรการ	-	-	ผู้ช่วยเจ้าพนักงาน ธุรการ	-	๑๓๙,๐๘๐	-	-	
	พนักงานจ้างทั่วไป											
๑๒	นายสาร สุขทิพย์	ปวช. (ช่างยนต์)	-	พนักงานขับรถยนต์	-	-	พนักงานขับรถยนต์	-	๑๑๖,๗๖๐	-	-	
๑๓	นายศรชัย นนทแก้ว	ปวช. (ช่างก่อสร้าง)	-	ยาม	-	-	ยาม	-	๑๐๘,๐๐๐	-	-	
๑๔	นางสาวธราภรณ์ อิบตี	ป.๖	-	ภารโรง	-	-	ภารโรง	-	๑๐๘,๐๐๐	-	-	

ที่	ชื่อ - สกุล	คุณวุฒิ	กรอบอัตรากำลังเดิม			กรอบอัตรากำลังใหม่			เงินเดือน			หมายเหตุ
			เลขที่ตำแหน่ง	ตำแหน่ง	ระดับ	เลขที่ตำแหน่ง	ตำแหน่ง	ระดับ	เงินเดือน	เงินประจำตำแหน่ง	เงินค่าตอบแทน / เงินเพิ่มอื่นๆ	
	กองคลัง (๐๔)											
๑๕	นางวนิดา สังข์ล้อม	บธ.ม. (บริหารธุรกิจ)	๒๑-๓-๐๔-๒๑๐๒-๐๐๑	ผู้อำนวยการกองคลัง (นักบริหารงานการคลัง)	ต้น	๒๑-๓-๐๔-๒๑๐๒-๐๐๑	ผู้อำนวยการกองคลัง (นักบริหารงานการคลัง)	ต้น	๔๒๙,๒๔๐	๔๒,๐๐๐	-	
๑๖	นางสาววันวิสาข์ หัสตุต	บธ.ม. (บริหารธุรกิจ)	๒๑-๓-๐๔-๓๒๐๑-๐๐๑	นักวิชาการเงินและบัญชี	ปก.	๒๑-๓-๐๔-๓๒๐๑-๐๐๑	นักวิชาการเงินและบัญชี	ปก.	๓๓๙,๐๐๐	-	-	
๑๗	นางสุนีย์ นพกาพันธ์	บช.บ. (การเงิน)	๒๑-๓-๐๔-๓๒๐๓-๐๐๑	นักวิชาการจัดเก็บรายได้	ชก.	๒๑-๓-๐๔-๓๒๐๓-๐๐๑	นักวิชาการจัดเก็บรายได้	ชก.	๓๓๖,๓๖๐	-	-	
๑๘	นางสาวชยาภรณ์ รอดไผ่	ศศ.บ. (การจัดการทั่วไป)	๒๑-๓-๐๔-๓๒๐๔-๐๐๑	นักวิชาการพัสดุ	ชก.	๒๑-๓-๐๔-๓๒๐๔-๐๐๑	นักวิชาการพัสดุ	ชก.	๓๖๒,๖๔๐	-	๓,๗๒๐	
	พนักงานจ้าง พนักงานช่างเทคนิค (ประเภทผู้มีคุณวุฒิ)											
๑๙	นางปิยะนุช ทองจินดา	ปวส. (การบัญชี)	-	ผู้ช่วยเจ้าพนักงานการเงินและบัญชี	-	-	ผู้ช่วยเจ้าพนักงานการเงินและบัญชี	-	๑๖๗,๕๒๐	-	-	
๒๐	นางสาววิธิตา แก้วหนองเสม็ด	บธ.บ. (การจัดการทรัพยากรมนุษย์)	-	ผู้ช่วยเจ้าพนักงานพัสดุ	-	-	ผู้ช่วยเจ้าพนักงานพัสดุ	-	๑๔๒,๒๐๐	-	-	
	กองช่าง (๐๕)											
๒๑	พ.จ.อ.นันทพล ปึกษา	วท.บ. (วิศวกรรมเครื่องกลยานยนต์)	๒๑-๓-๐๕-๒๑๐๓-๐๐๑	ผู้อำนวยการกองช่าง (นักบริหารงานช่าง)	ต้น	๒๑-๓-๐๕-๒๑๐๓-๐๐๑	ผู้อำนวยการกองช่าง (นักบริหารงานช่าง)	ต้น	๔๒๙,๒๔๐	๔๒,๐๐๐	-	
๒๒	นายสมชาย รอดประดิษฐ์	ปวส. (ช่างโยธา)	๒๑-๓-๐๕-๔๗๐๑-๐๐๑	นายช่างโยธา	ชง.	๒๑-๓-๐๕-๔๗๐๑-๐๐๑	นายช่างโยธา	ชง.	๓๔๑,๑๖๐	-	-	
๒๓	นายสุวัฒน์ วัฒนสุนทร	ปวส. (ช่างก่อสร้าง)	๒๑-๓-๐๕-๔๗๐๑-๐๐๒	นายช่างโยธา	ชง.	๒๑-๓-๐๕-๔๗๐๑-๐๐๒	นายช่างโยธา	ชง.	๒๙๑,๒๔๐	-	-	
	พนักงานจ้าง พนักงานช่างเทคนิค (ประเภทผู้มีทักษะ)											
๒๔	- ว้าง -	-	-	พนักงานขับเครื่องจักรกลขนาดเบา	-	-	พนักงานขับเครื่องจักรกลขนาดเบา	-	๑๑๒,๘๐๐	-	-	ว่างเดิม

๑๒. แนวทางการพัฒนาพนักงานส่วนตำบล

องค์การบริหารส่วนตำบลบ้านเนิน กำหนดแนวทางการของพนักงานส่วนตำบลและพนักงานจ้างทุกตำแหน่ง ได้มีโอกาสได้รับการพัฒนาเพื่อเพิ่มพูนความรู้ ทักษะทัศนคติที่ดี มีคุณธรรมและจริยธรรม อันจะทำให้การปฏิบัติหน้าที่ของพนักงานส่วนตำบลและพนักงานจ้างเป็นไปอย่างมีประสิทธิภาพ ประสิทธิผล โดยจัดทำแผนพัฒนาพนักงานส่วนตำบลตามที่กฎหมายกำหนด โดยมีระยะเวลา ๓ ปี ตามรอบของแผนอัตรากำลัง ๓ ปี การพัฒนานอกจากจะพัฒนาด้านความรู้ในการปฏิบัติงาน ด้านความรู้และทักษะเฉพาะของงานในแต่ละตำแหน่ง ด้านการบริหาร ด้านคุณสมบัติส่วนตัว และด้านคุณธรรมและจริยธรรมแล้ว องค์การบริหารส่วนตำบลบ้านเนินตระหนักถึงการพัฒนาตามนโยบายแห่งรัฐบาล คือการพัฒนาไปสู่ ไทยแลนด์ ๔.๐ ดังนั้น จึงจำเป็นต้องพัฒนาระบบราชการส่วนท้องถิ่นไปสู่ยุค ๔.๐ เช่นกัน โดยกำหนดแนวทางการพัฒนาบุคลากรเพื่อส่งเสริมการทำงานโดยยึดหลักธรรมาภิบาล เพื่อประโยชน์สุขของประชาชนเป็นหลัก กล่าวคือ

๑. เป็นองค์การบริหารส่วนตำบลที่เปิดกว้างและเชื่อมโยงกัน ต้องมีความโปร่งใส ในการทำงาน โดยบุคคลภายนอกสามารถเข้าถึงข้อมูลข่าวสารของทางราชการหรือมีการแบ่งปันข้อมูลซึ่งกันและกัน และสามารถเข้ามาตรวจสอบการทำงานได้ตลอดจนเปิดกว้างให้โลกหรือภาคส่วนอื่น ๆ เช่น ภาคเอกชน ภาคประชาสังคม ได้เข้ามามีส่วนร่วมและโอนถ่ายภารกิจที่ภาครัฐไม่ควรดำเนินการเองออกไปให้แก่ภาคส่วนอื่น ๆ เป็นผู้รับผิดชอบดำเนินการแทน โดยการจัดระเบียบความสัมพันธ์ในเชิงโครงสร้างให้สอดคล้องกับการทำงานในแนวระนาบในลักษณะของเครือข่ายมากกว่าตามสายการบังคับบัญชาในแนวดิ่ง ขณะเดียวกันก็ยังคงเชื่อมโยงการทำงานภายในภาครัฐด้วยกันเองให้มีเอกภาพและสอดคล้องประสานกัน ไม่ว่าจะเป็นราชการบริหารส่วนกลาง ส่วนภูมิภาค และส่วนท้องถิ่นด้วยกันมี

๒. ยึดหลักประชาชนเป็นศูนย์กลาง ต้องทำงานในเชิงรุกและมองไปข้างหน้า โดยตั้งคำถามกับตนเองเสมอว่า ประชาชนจะได้อะไร มุ่งเน้นแก้ไข ปัญหาความต้องการและตอบสนองความต้องการของประชาชน โดยไม่ต้องรอให้ประชาชนเข้ามาติดต่อขอรับบริการหรือร้องขอความช่วยเหลือจากองค์กรปกครองส่วนท้องถิ่น รวมทั้งใช้ประโยชน์จากข้อมูลของทางราชการและระบบดิจิทัลสมัยใหม่ในการจัดบริการสาธารณะที่ตรงกับความต้องการของประชาชน พร้อมทั้งอำนวยความสะดวกโดยมีกาเชื่อมโยงกันเองของทุกส่วนราชการ เพื่อให้บริการต่าง ๆ สามารถเสร็จสิ้นในจุดเดียว ประชาชนสามารถเรียกใช้บริการขององค์กรปกครองส่วนท้องถิ่นได้ตลอดเวลาตามความต้องการของตนและผ่านการติดต่อได้หลายช่องทางผสมผสานกัน ไม่ว่าจะเป็นติดต่อมาด้วยตนเอง อินเทอร์เน็ต เว็บไซต์ โซเชียลมีเดีย หรือแอปพลิเคชันทางโทรศัพท์มือถือ เป็นต้น

๓. เป็นองค์การบริหารส่วนตำบลที่มีขีดสมรรถนะสูงและทันสมัย ต้องทำงานอย่างเตรียมการณไว้ล่วงหน้ามีการวิเคราะห์ความเสี่ยง สร้างนวัตกรรมหรือความคิดริเริ่มและประยุกต์องค์ความรู้ในแบบสหสาขาวิชาเข้ามาใช้ในการตอบโต้กับโลกแห่งการเปลี่ยนแปลงอย่างฉับพลัน เพื่อสร้างคุณค่ามีความยืดหยุ่น และความสามารถในการตอบสนองกับสถานการณ์ต่าง ๆ ได้อย่างทันเวลาตลอดจนเป็นองค์การที่มีขีดสมรรถนะสูงและปรับตัวเข้าสู่สภาพความเป็นสำนักงานสมัยใหม่ รวมทั้งทำให้บุคลากรมีความผูกพันต่อการปฏิบัติราชการ และปฏิบัติหน้าที่ได้อย่างเหมาะสมกับบทบาทของตน

๔. การกำหนดแนวทางการพัฒนาทักษะด้านดิจิทัล

ให้ถือปฏิบัติตามหนังสือสำนักงาน ก.พ. ที่ นร ๑๐๑๓.๔/๔๒ ลงวันที่ ๕ พฤษภาคม ๒๕๖๓ เรื่อง เครื่องมือสำรวจทักษะด้านดิจิทัลของข้าราชการและบุคลากรภาครัฐด้วยตนเอง (Digital Government Skill

Self-Assessment) โดยให้องค์กรปกครองส่วนท้องถิ่นใช้เป็นแนวทางการพัฒนาทักษะด้านดิจิทัลของข้าราชการและบุคลากรภาครัฐเพื่อปรับเปลี่ยนเป็นรัฐบาลดิจิทัล ตามมติคณะรัฐมนตรีในการประชุมเมื่อวันที่ ๒๖ กันยายน ๒๕๖๐

ทั้งนี้ วิธีการพัฒนาอาจใช้วิธีการใด วิธีการหนึ่งหรือหลายวิธีก็ได้ เช่น การปฐมนิเทศ การฝึกอบรม การศึกษาดูงาน การประชุมเชิงปฏิบัติการ เป็นต้น

๑๓. ประกาศคุณธรรม จริยธรรมของพนักงานส่วนตำบล

องค์การบริหารส่วนตำบลบ้านเนิน ได้ประกาศคุณธรรม จริยธรรมของพนักงานส่วนตำบล เพื่อให้พนักงานและลูกจ้าง มีหน้าที่ดำเนินการให้เป็นไปตามกฎหมาย เพื่อรักษาประโยชน์ส่วนรวมและประเทศชาติ อำนวยความสะดวกและให้บริการแก่ประชาชน ตามหลักธรรมาภิบาล โดยจะต้องยึดมั่นในค่านิยมหลักของมาตรฐานจริยธรรม ดังนี้

๑. การยึดมั่นในคุณธรรมและจริยธรรม
๒. การมีจิตสำนึกที่ดี ซื่อสัตย์ สุจริต และรับผิดชอบ
๓. การยึดถือประโยชน์ของประเทศชาติเหนือกว่าประโยชน์ส่วนตน และไม่มีผลประโยชน์ทับซ้อน
๔. การยืนหยัดทำในสิ่งที่ถูกต้อง เป็นธรรม และถูกกฎหมาย
๕. การให้บริการแก่ประชาชนด้วยความรวดเร็ว มีอัธยาศัย และไม่เลือกปฏิบัติ
๖. การให้ข้อมูลข่าวสารแก่ประชาชนอย่างครบถ้วน ถูกต้อง และไม่บิดเบือนข้อเท็จจริง
๗. การมุ่งผลสัมฤทธิ์ของงาน รักษามาตรฐาน มีคุณภาพ โปร่งใส และตรวจสอบได้
๘. การยึดมั่นในระบอบประชาธิปไตยอันมีพระมหากษัตริย์ทรงเป็นประมุข
๙. การยึดมั่นในหลักจรรยาวิชาชีพขององค์กร

ทั้งนี้ การฝ่าฝืนหรือไม่ปฏิบัติตามมาตรฐานทางจริยธรรม ให้ถือว่าเป็นการกระทำผิดทางวินัย

ภาคผนวก

